



Commission géographique

- Bassin versant de l'Albarine –

28/08/2023 – Torcieu

Au programme :

> DIG Ripisylve et atterrissements

> Etude « Espace de Bon Fonctionnement »

> Plan de Gestion Stratégique des Zones Humides

> Gestion sédimentaire (Saint-Maurice-de-Rémens ; Ambutrix)

> SAGE – Réunions projet d’extension du périmètre

DIG « ripisylve et atterrissements »

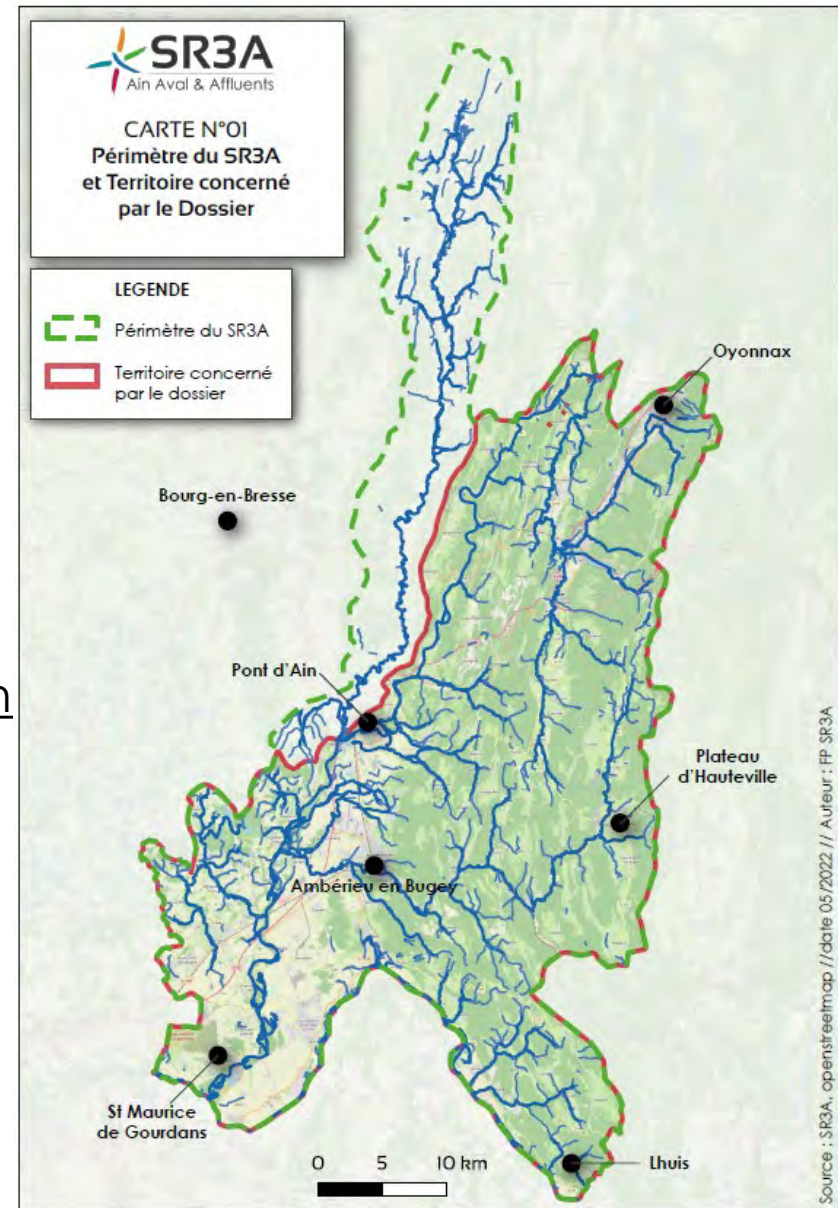
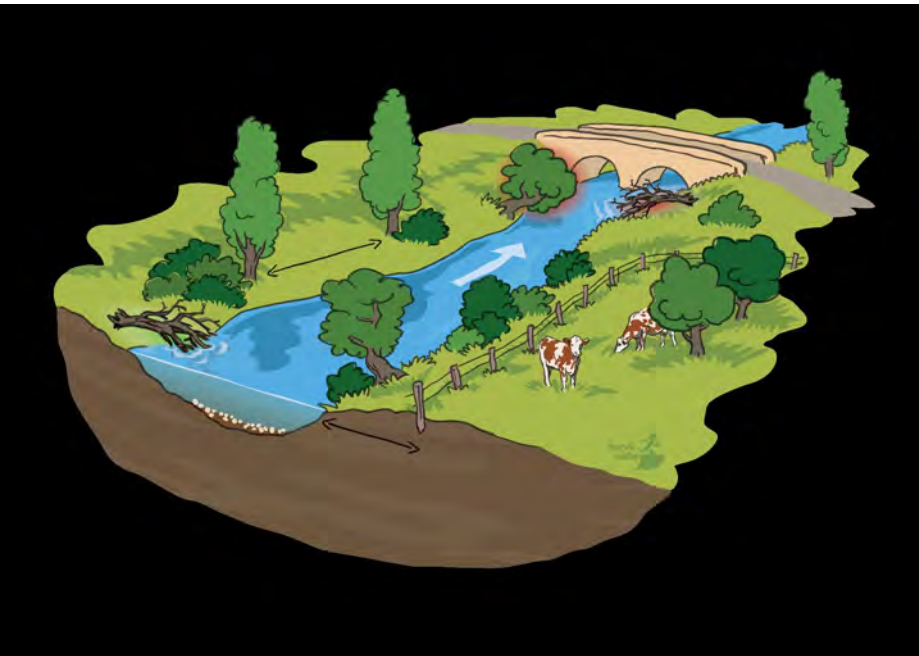
Déclaration d'Intérêt Général :

- indispensable pour intervenir sur du foncier privé (accès, dépenses) ;
- harmonisation à l'échelle du territoire (116 communes ; \pm 1 000 km de cours d'eau).

Une procédure :

pour réaliser des travaux d'entretien, dans **le cadre de l'intérêt général**, de la végétation de berges et des atterrissements (enjeux inondation, biodiversité, transit sédimentaire,...) ;

qui ne remet pas en cause les devoirs d'entretien des propriétaires riverains ; les pouvoirs de police du maire.

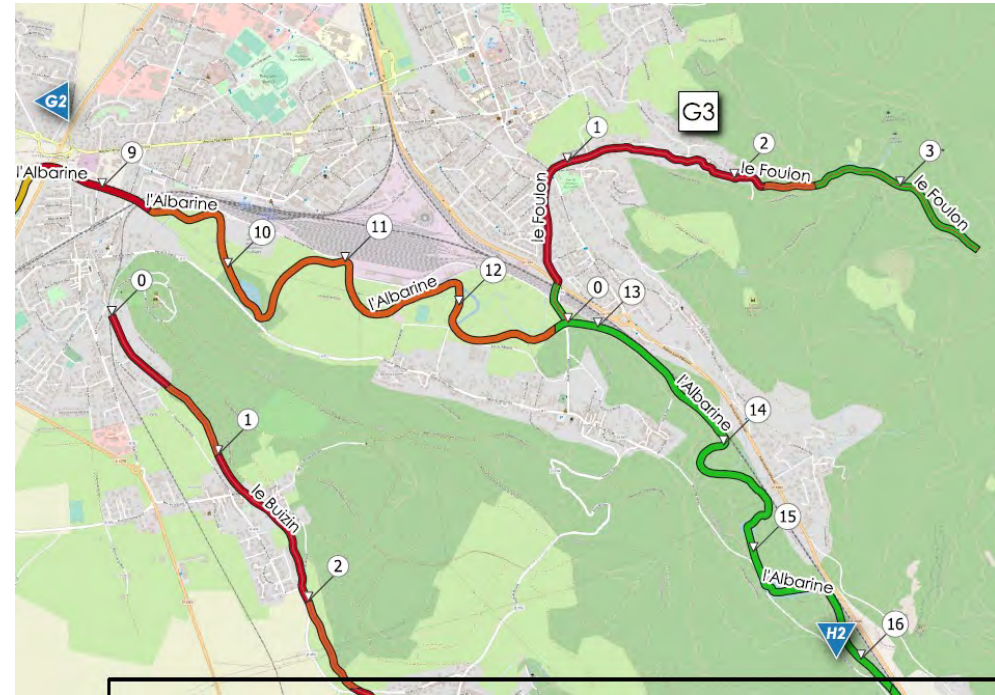


DIG « ripisylve et atterrissements ». Albarine.

- Suivi estival 2023 (Albarine aval et traversées urbaines ; Câline ; Gardon ; Brévon,...).
- Des interventions réalisées (Buizin, Câline) et à venir (Albarine aval ; Câline).



Retrait d'arbres versé dans la Caline à Saint-Rambert en Bugey



Etude « Espace de Bon Fonctionnement » de l'Albarine

Une étude pour définir l'espace nécessaire qu'il conviendrait de laisser aux milieux aquatiques pour leur bon fonctionnement (*services rendus à la population*) :

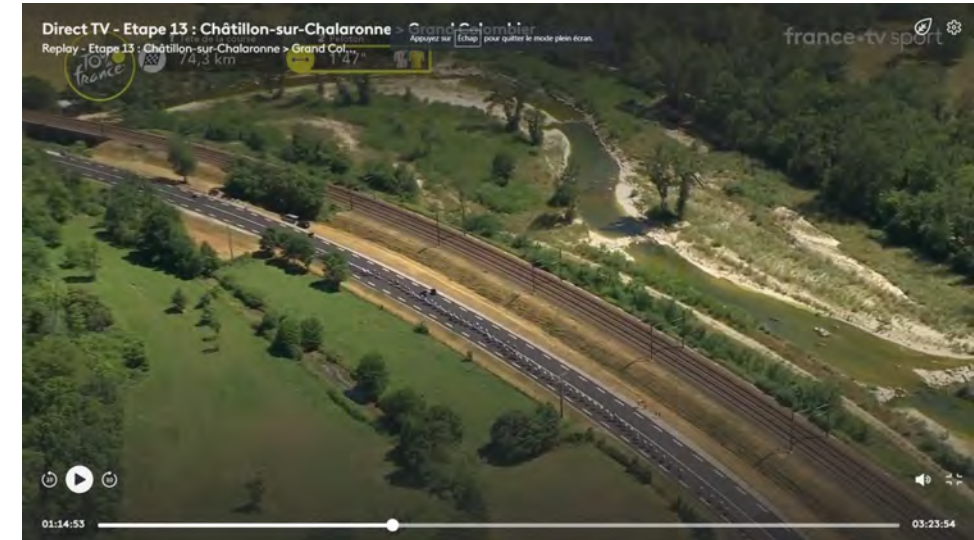
- un espace théorique – optimal ;
- un espace concerté (prise en compte des enjeux socio-économiques).

3 objectifs visés :

- permettre une démarche concertée ; aboutir à un projet commun conciliant milieux aquatiques et aménagement du territoire ;
- établir un plan de gestion à l'échelle du bassin versant ;
- articuler cette démarche avec les autres projets structurants du SR3A (PAPI, étude d'adaptation au changement climatique, ...).

Etude « Espace de Bon Fonctionnement » de l'Albarine

- un espace théorique – optimal ;
- un espace concerté (prise en compte des enjeux socio-économiques).



Une étude EBF aboutit à des zonages.



Etude « Espace de Bon Fonctionnement » de l'Albarine

Concerter, recueillir les attentes – connaissances locales :

- organisation d'ateliers de concertation (amont – aval) ;
- des questionnaires envoyés aux communes du bassin versant.



Actuellement : étape 1 en cours (état des lieux ; diagnostic).



Plan de gestion stratégique des zones humides (PGSZH)

- Des milieux fragiles, fortement impactés ces dernières décennies (drainage, urbanisation, plantations,...).
- Des milieux qui peuvent rendre de nombreux services...
... encore faut-il qu'ils soient en bon état

Préserver et/ou restaurer les milieux humides est un objectif fort du SR3A.



Plan de gestion stratégique des zones humides (PGSZH)

- Env. 800 zones humides dans le périmètre SR3A (5 % du territoire).
- Des milieux diversifiés : milieux alluviaux (rivière d'Ain, ancien méandre du Rhône), des étangs, des marais, des têtes de bassin versant (source),...



Une hiérarchisation est alors nécessaire :

- pour définir des priorités ;
- pour planifier les interventions du SR3A.



Plan de gestion stratégique des zones humides (PGSZH)

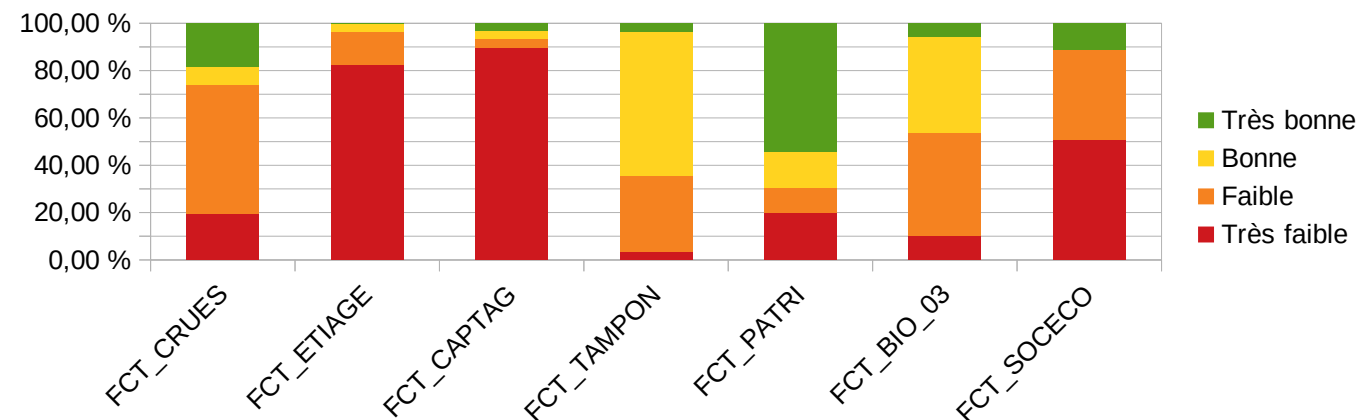
Une hiérarchisation qui s'appuie sur des « thématiques principales », elles-mêmes déclinées en indicateurs :

4 thématiques :

- les fonctions (le rôle) de la zone humide ;
- les atteintes (impacts) observés ;
- les menaces ;
- la faisabilité de gestion – restauration.

Ci-contre : les fonctions (régulation hydraulique ; épuration ; écologique ; socio-économique.

Répartition du nb de ZH par classe pour chaque fonction



Plan de gestion stratégique des zones humides (PGSZH)

Courant 2022 :

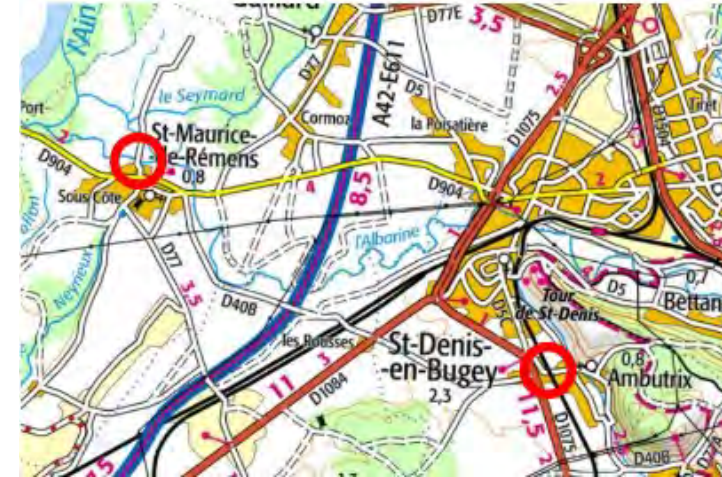
- Réalisation d'inventaires naturalistes sur les zones humides du plateau de l'Albarine :
 - cartographie des habitats naturels (Brénod) ;
 - suivis ornithologiques et odonates (étang des Loups – Champdor-Corcelles - Brénod) ;
- Entretien – fauche : marais des Léchères (Ambérieu)



Cartographie des habitats naturels – secteur de Brénod

Risque inondation et gestion sédimentaire : Albarine à St-Maurice-de-Rémens ; Buizin à Ambutrix.

ST-MAURICE-DE-REMENS



AMBUTRIX

Avant intervention



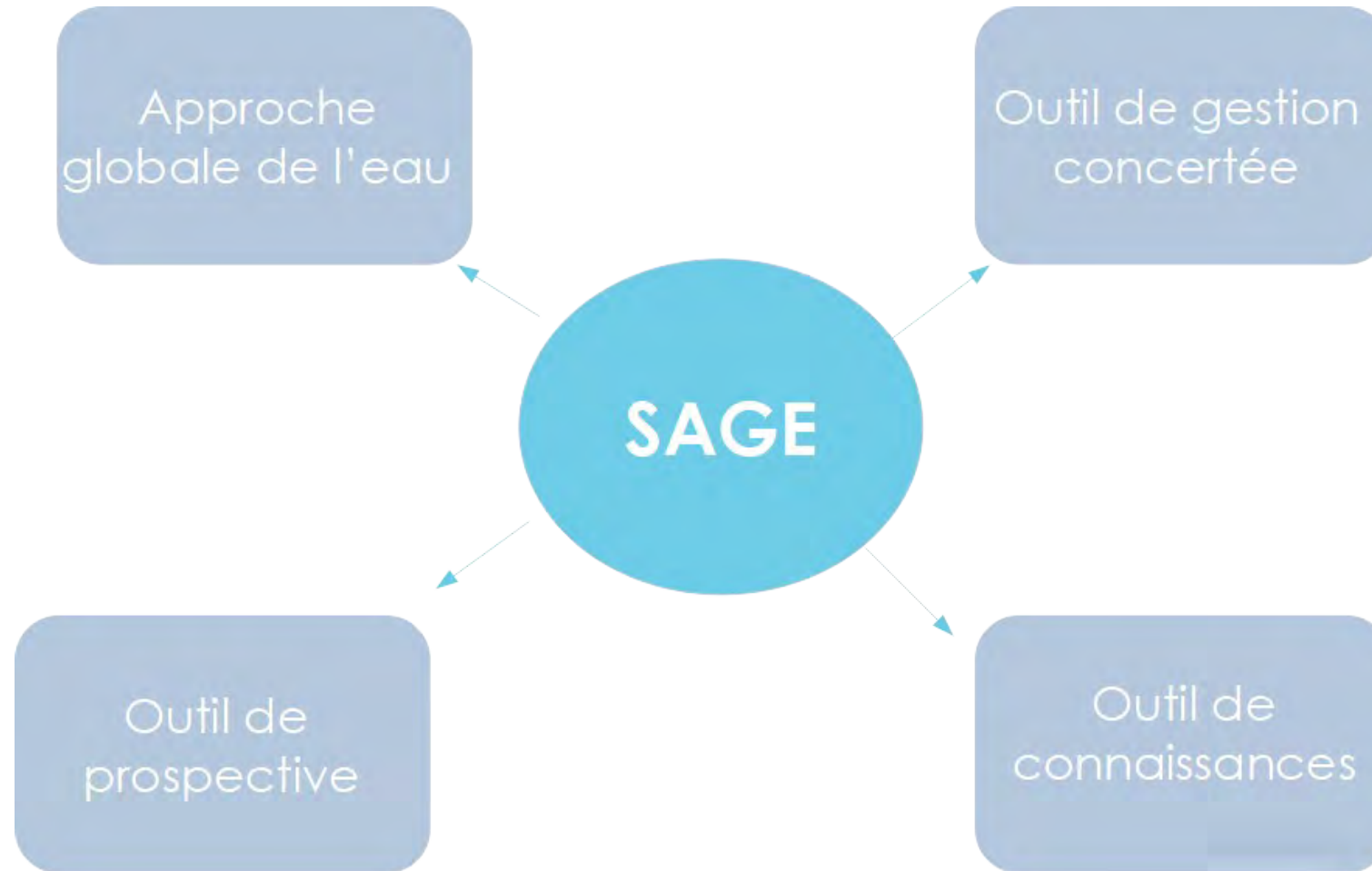
Après intervention





Extension du périmètre du Schéma d'Aménagement et de Gestion des Eaux (SAGE)

Enjeux du SAGE



SAGE basse vallée de l'Ain



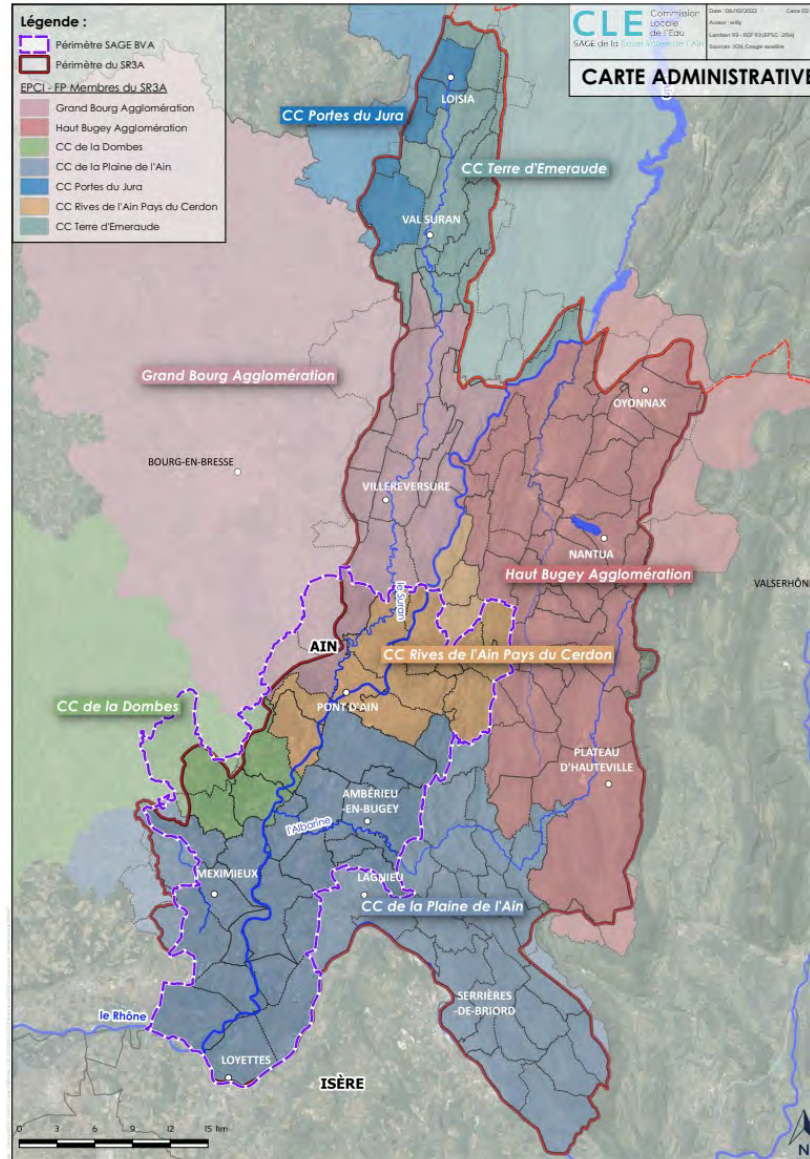
4
Intercommunalités



40
communes



602
km² de territoire
80 000 habitants



SR3A

Structure porteuse du
SAGE

7
Intercommunalités

142
communes

1700
Km² de territoire

1 63 000 habitants



Le chiffre clé de l'étude prospective Ain Aval 2050

**Sur le bassin de l'Albarine, il
y aura**

50 % à 75 %

**de cumuls de neige en moins en fin de
siècle en fonction des politiques de
réduction des émissions de gaz à
effet de serre engagées**

(Source : Portail DRIAS - Météo France)