



Commission géographique

- Basse vallée et gorges de l'Ain –

31/08/2023 – Saint Jean Le Vieux

Au programme :

- > **DIG Ripisylve et atterrissements**
- > **Plan de gestion stratégique des zones humides**
- > **Plan de gestion sédimentaire**
- > **Décharges et rivière d'Ain**
- > **Travaux (Coiselet, Oiselon) ; gestion du marais d'Heyriat ; ENS Haute vallée de l'Ain**
- > **SAGE – Réunions projet d'extension du périmètre**

A stylized, light blue palm tree graphic is positioned in the upper left corner of the slide. It features a central trunk and several long, pointed fronds extending outwards. The graphic is partially enclosed by a white rectangular border that is open on the right side.

1. DIG RIPISYLVE ET ATERRISSEMENTS

DIG « ripisylve et atterrissements »

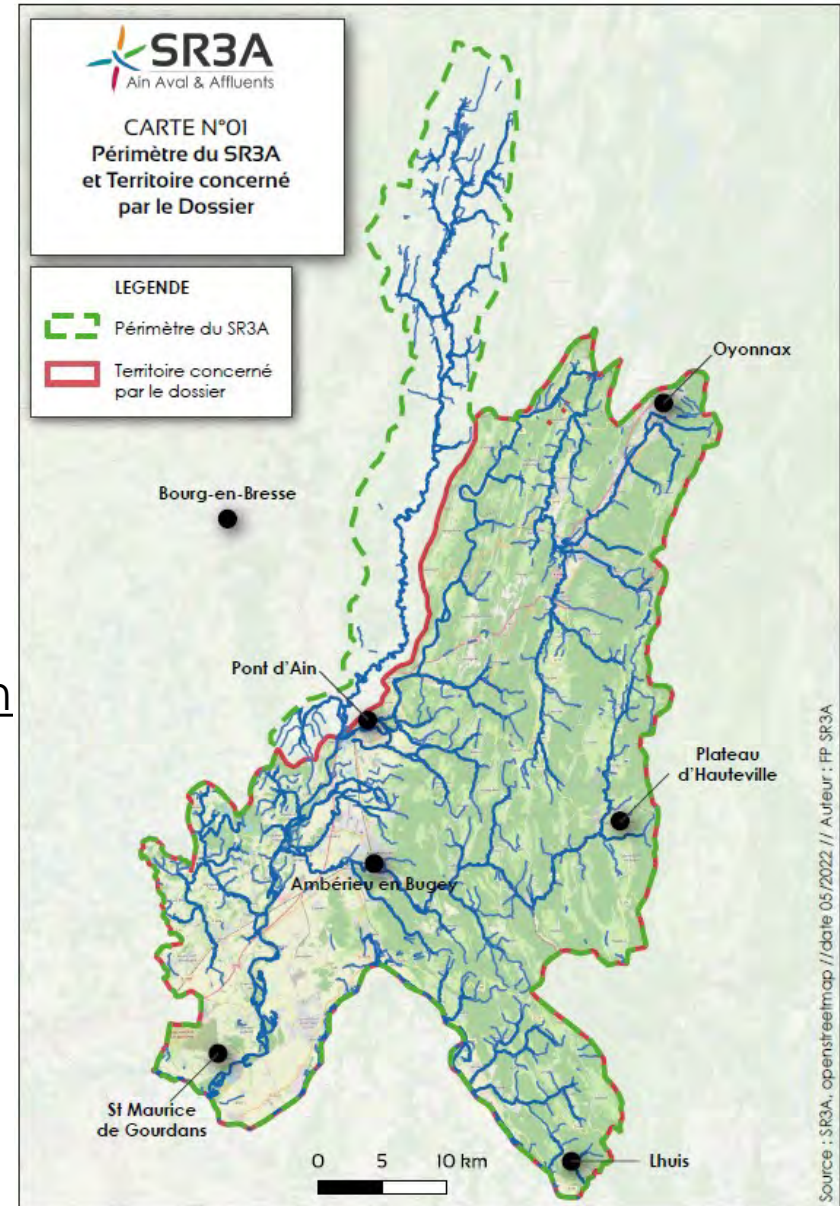
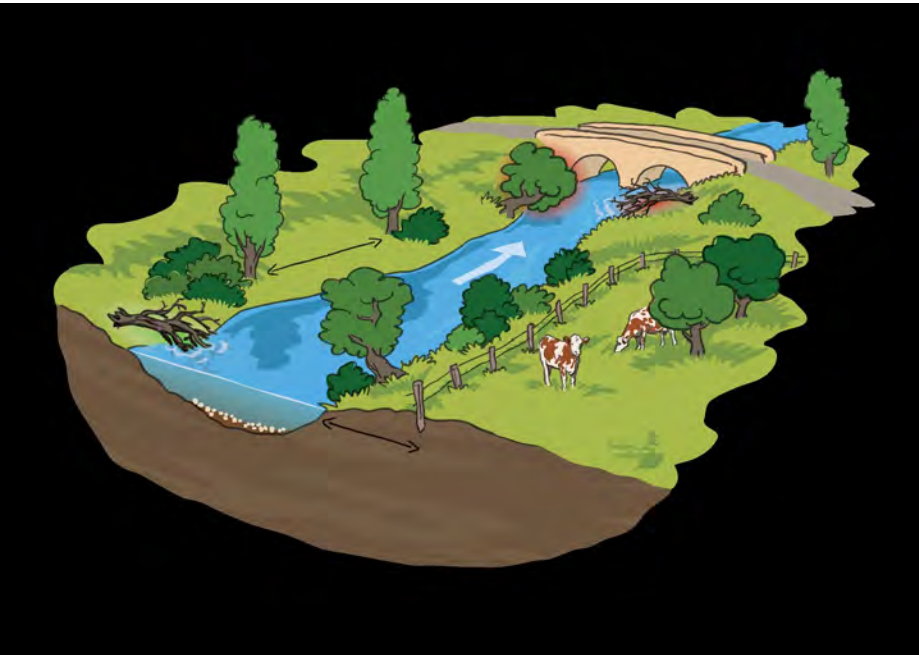
Déclaration d'Intérêt Général :

- indispensable pour intervenir sur du foncier privé (accès, dépenses) ;
- harmonisation à l'échelle du territoire (116 communes ; \pm 1 000 km de cours d'eau).

Une procédure :

pour réaliser des travaux d'entretien, dans **le cadre de l'intérêt général**, de la végétation de berges et des atterrissements (enjeux inondation, biodiversité, transit sédimentaire,...) ;

qui ne remet pas en cause les devoirs d'entretien des propriétaires riverains ; les pouvoirs de police du maire.

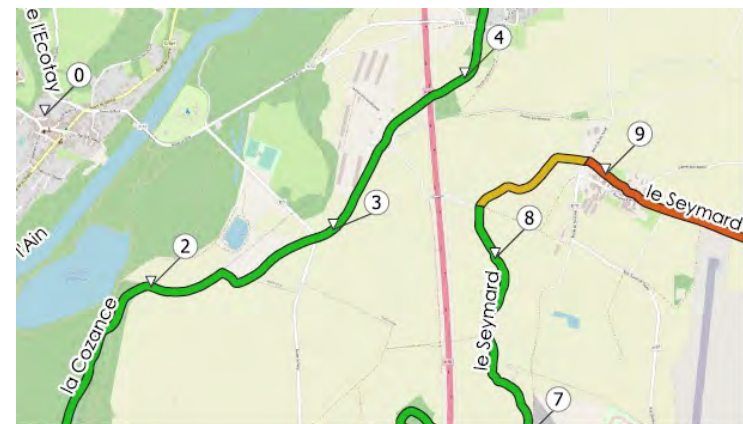
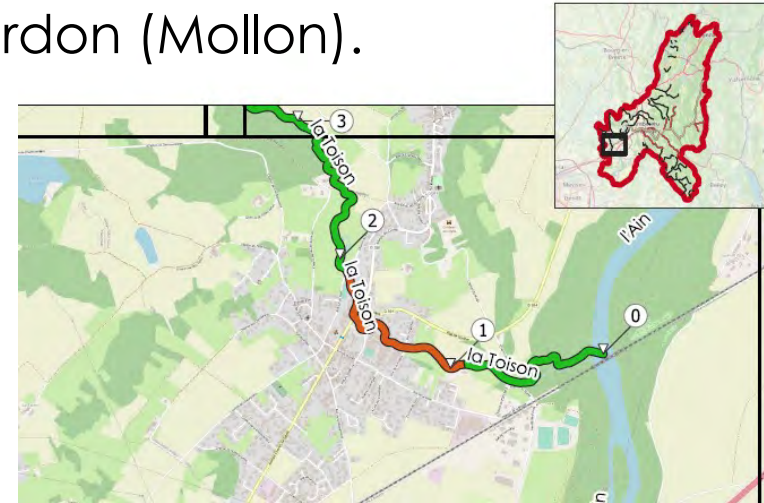


DIG « ripisylve et atterrissements ».

Petits affluents de la rivière d'Ain.

- Suivi estival 2023 (Nantay, Cozance, Toison,...).
- Des interventions réalisées sur le Nantay (Ambronay) et le Gardon (Mollon).

Avant - Après



A stylized, light blue graphic of a plant with several long, narrow leaves radiating from a central point, located in the upper left corner of the slide.

1. PLAN DE GESTION STRATEGIQUE DES ZONES HUMIDES

Plan de gestion stratégique des zones humides (PGSZH)

- Des milieux fragiles, fortement impactés ces dernières décennies (drainage, urbanisation, plantations,...).
- Des milieux qui peuvent rendre de nombreux services...
... encore faut-il qu'ils soient en bon état

Préserver et/ou restaurer les milieux humides est un objectif fort du SR3A.



Plan de gestion stratégique des zones humides (PGSZH)

- Env. 800 zones humides dans le périmètre SR3A (5 % du territoire).
- Des milieux diversifiés : milieux alluviaux (rivière d'Ain, ancien méandre du Rhône), des étangs, des marais, des têtes de bassin versant (source),...



Une hiérarchisation est alors nécessaire :

- pour définir des priorités ;
- pour planifier les interventions du SR3A.



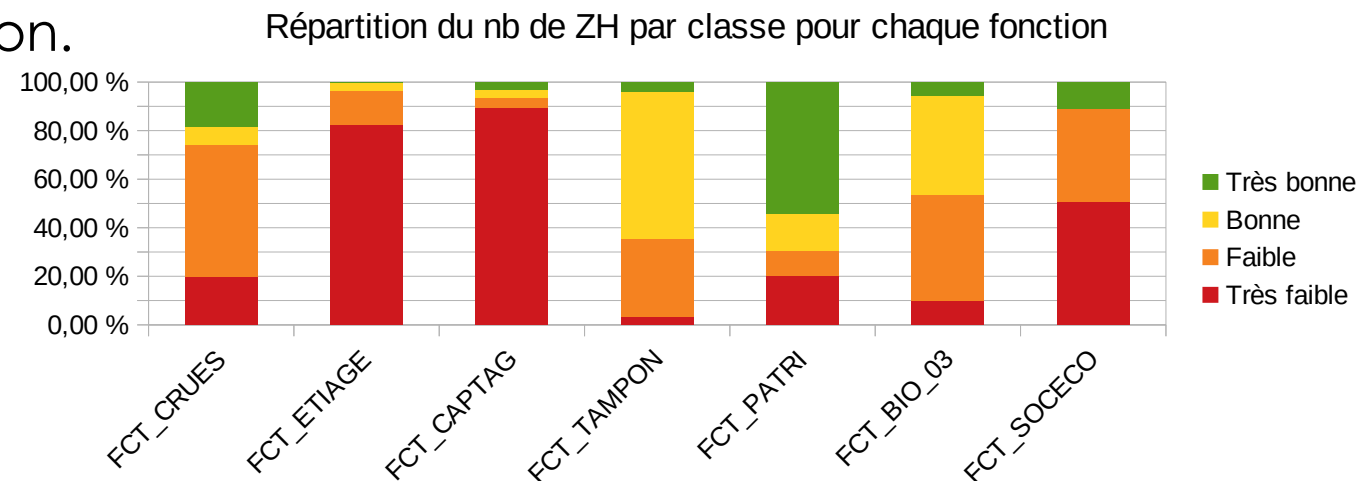
Plan de gestion stratégique des zones humides (PGSZH)

Une hiérarchisation qui s'appuie sur des « thématiques principales », elles-mêmes déclinées en indicateurs :

4 thématiques :

- les fonctions (le rôle) de la zone humide ;
- les atteintes (impacts) observés ;
- les menaces ;
- la faisabilité de gestion – restauration.

Ci-contre : les fonctions (régulation hydraulique ; épuration ; écologique ; socio-économique.



Plan de gestion stratégique des zones humides (PGSZH)

Bois humide de Fangoux (Ambérieu-en-Bugey ; Douvres). ± 24 ha.

- site prioritaire 2023 ;
- connaître (inventaires naturalistes ; étude hydrologique).



A stylized, light blue graphic of a plant with several long, thin leaves or petals radiating from a central point, located in the upper left corner of the slide.

5. PLAN DE GESTION SÉDIMENTAIRE

Bref rappel de l'origine et du montage du projet

- Historique des réinjections :
 - 2 sites de réinjection pour les matériaux issus de l'Albarine.
 - Matériaux des lônes réinjectés au droit des sites (hormis Pizerat et Champagne).
- **± 68 350 m³** de galets réinjectés dans l'Ain entre 2005 et 2021 (**amont Priay**) :
 - galets issus de restaurations de lônes (56 470 m³) ;
 - galets issus de l'Albarine - St-Maurice-de-Rémens (11 880 m³).
- Après les lônes, quelles autres sources de recharge ?
Nécessité de chercher des matériaux dans les terrasses alluviales (genèse de l'actuel plan de gestion sédimentaire).

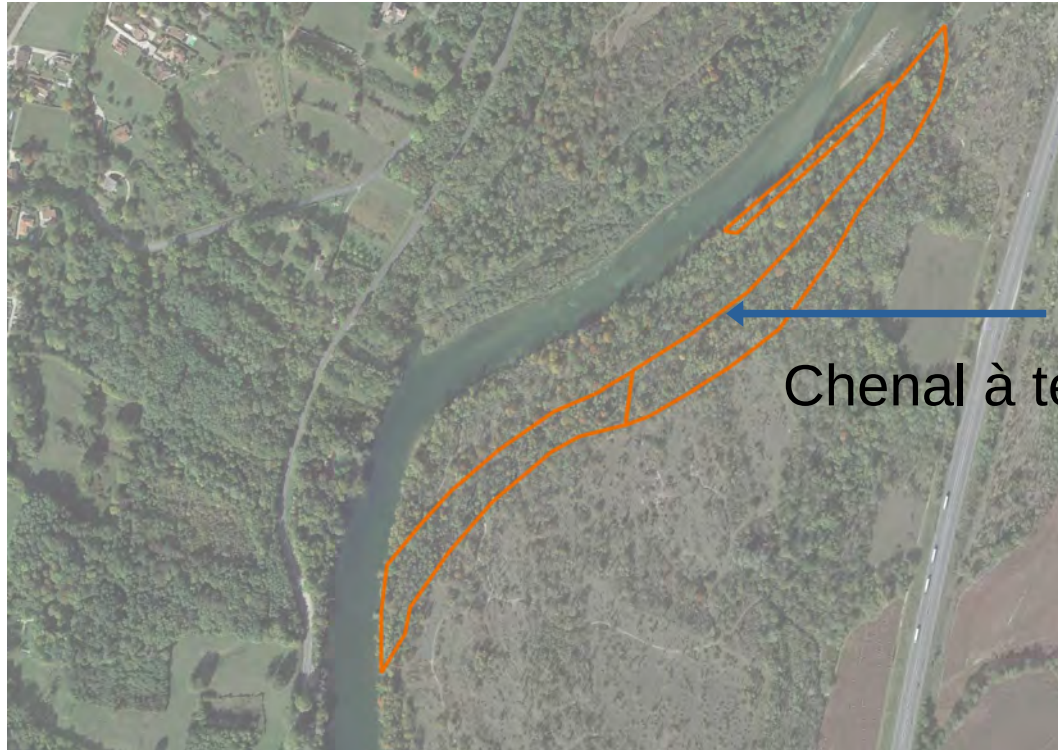


Dynamique fluviale et SAGE BVA.

- Objectif général décliné en 4 sous-objectifs, dont le suivant :
 - Objectif 4 : **arrêter l'avancée du front de pavage**, en permettant la mobilisation de 10 000 à 15 000 m³ de sédiments grossiers par an, en priorité sur le secteur de Varambon à Priay.

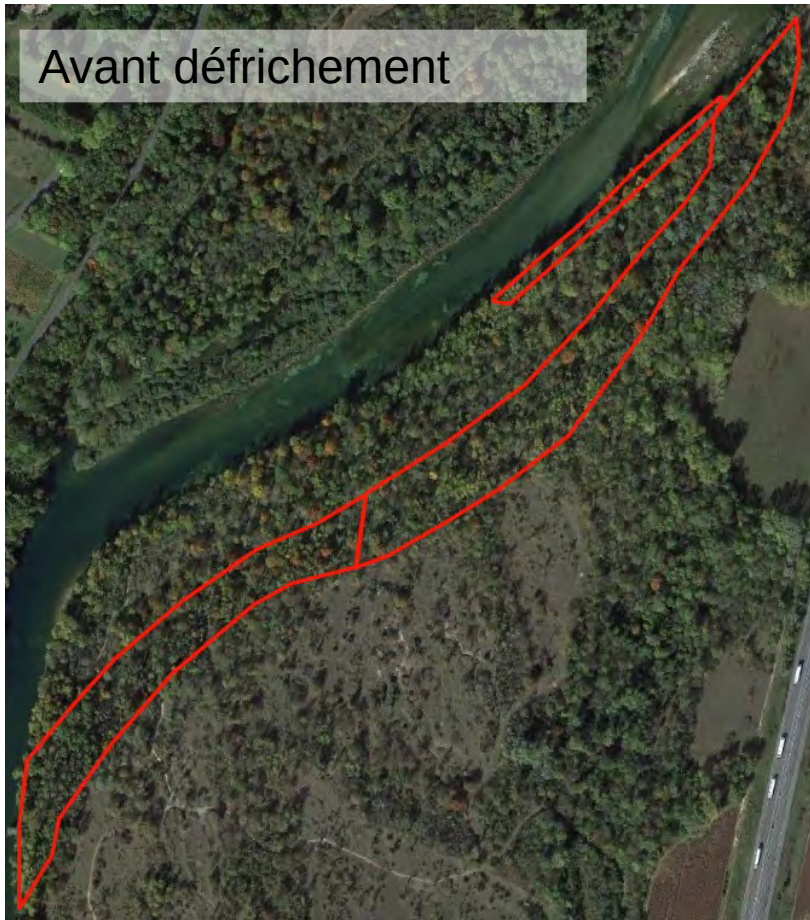
C'est cet objectif qui est visé par les travaux de Varambon.

Travaux – tranche 1



- Rappel : l'objectif premier des travaux est de prélever des matériaux grossiers pour les réinjecter dans la rivière.

Travaux préalables : défrichage



Avant défrichage



Après défrichage

Défrichage autorisé pour 4,5 ha (ainsi qu'un linéaire de ripisylve hors enrochement).

31/08/2025

2,8 ha défrichés.
Maintien de la ripisylve hors enrochement.
Maintien d'îlots boisés.
Evacuation de la plupart des tas de bois.



Travaux – tranche 1

- Travaux réalisés en septembre – octobre 2022.
- 3 grandes phases (décapage, prélèvements matériaux grossiers – réinjection, régalinge de la couche de surface).
- Une pêche de sauvetage avant réinjection ; levés topographiques.
- Dérogation obtenue pour la réalisation des travaux (arrêté sécheresse).

Travaux – tranche 1

- **Étape 1** : dessouchage, décapage – mise en tas de la couche de surface



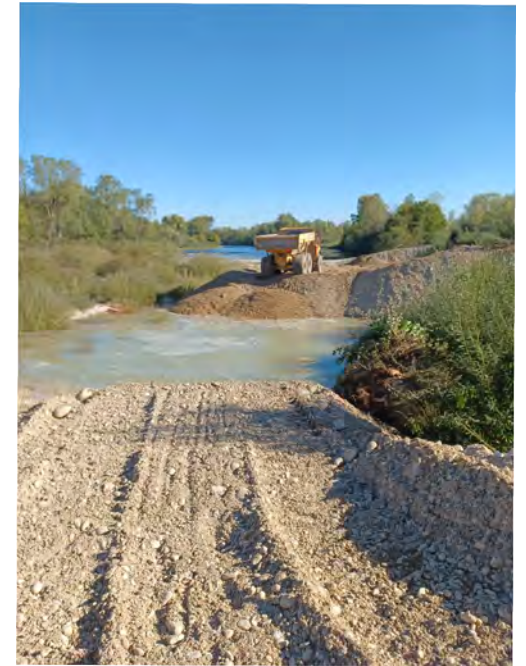
Travaux – tranche 1

- **Étape 2** : prélèvement des matériaux grossiers et réinjection dans l'Ain



Travaux – tranche 1

- **Étape 2** : prélèvements des matériaux grossiers et réinjection dans l'Ain



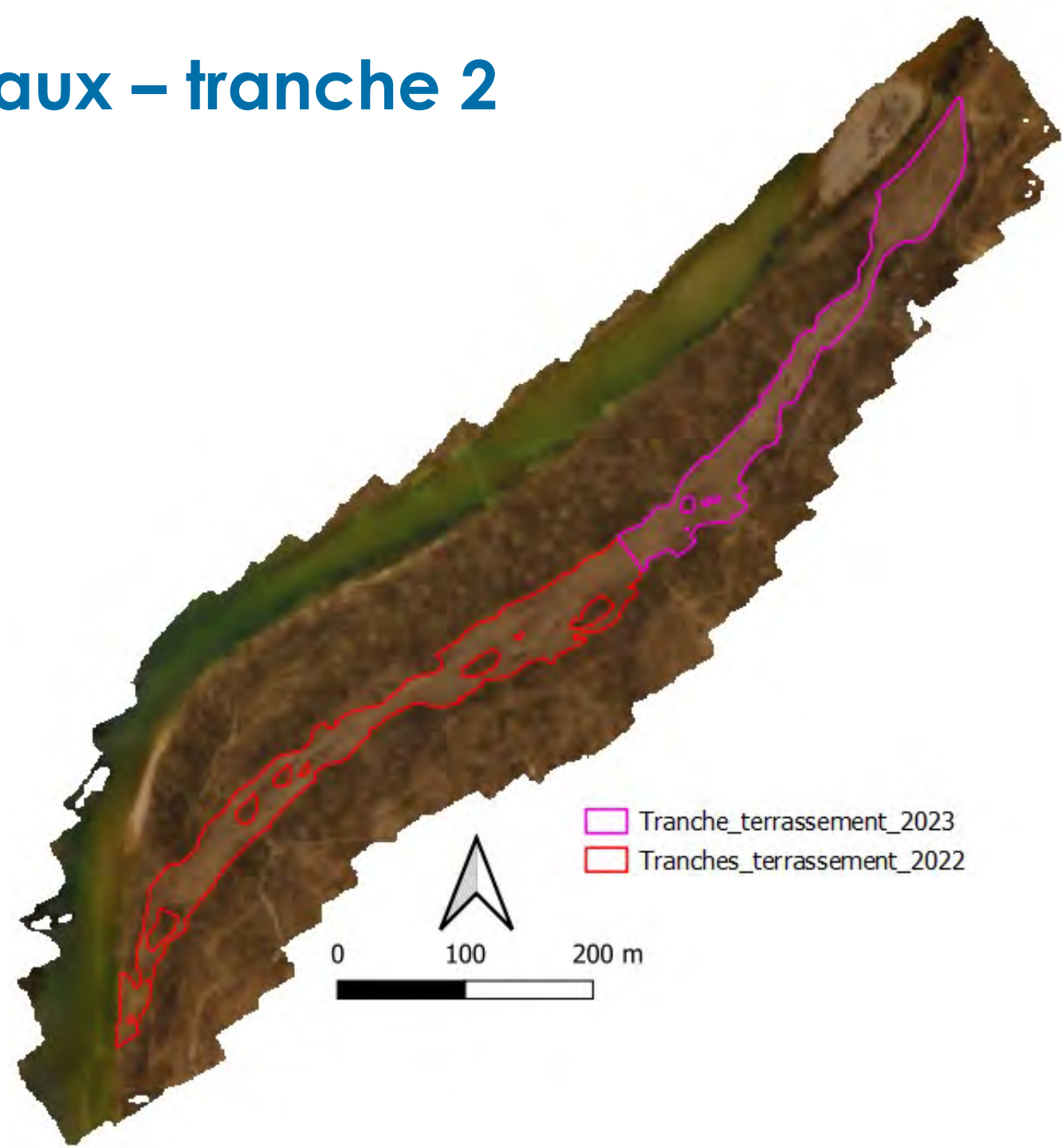
Travaux – tranche 1

- **Étape 3** : réglage de la couche de surface



Travaux – tranche 2

- Terrassement du tronçon amont.
- Surface à terrasser de l'ordre de 12 300 m².
- Probablement moins de matériaux grossiers à prélever.
- Volonté de réinjecter au droit du site.
- Non-intervention sur l'enrochement.



Suite du plan de gestion sédimentaire (« travaux de Varambon »)

- L'ensemble des réinjections réalisées depuis 2005 en amont de Priay (y compris tranche 2022) : 84 850 m³...

... alors que le déficit théorique en amont de Priay sur cette période est compris entre 180 000 m³ et 270 000 m³ :

les apports réalisés depuis 2005 couvrent entre 31 à 47 % du déficit sédimentaire en amont de Priay.

- La question est posée de la suite à donner à ce plan de gestion sédimentaire – à la réinjection sédimentaire.
- Une réflexion à croiser avec le SAGE, N2000 et le suivi « morphologique » de la basse vallée de l'Ain.

A stylized graphic of a plant with several long, thin, curved leaves, rendered in a light blue color, positioned in the upper left corner of the slide.

6. DECHARGES EN BORD DE RIVIERE D'AIN

Décharges en bord de rivière d'Ain

- Dans sa basse vallée, l'Ain est une rivière mobile, qui divague .
- Une divagation bénéfique (diversité de milieux, richesse faunistique et floristique, nombreux services écosystémiques,...)

Divagation de la rivière d'Ain = intérêt général.

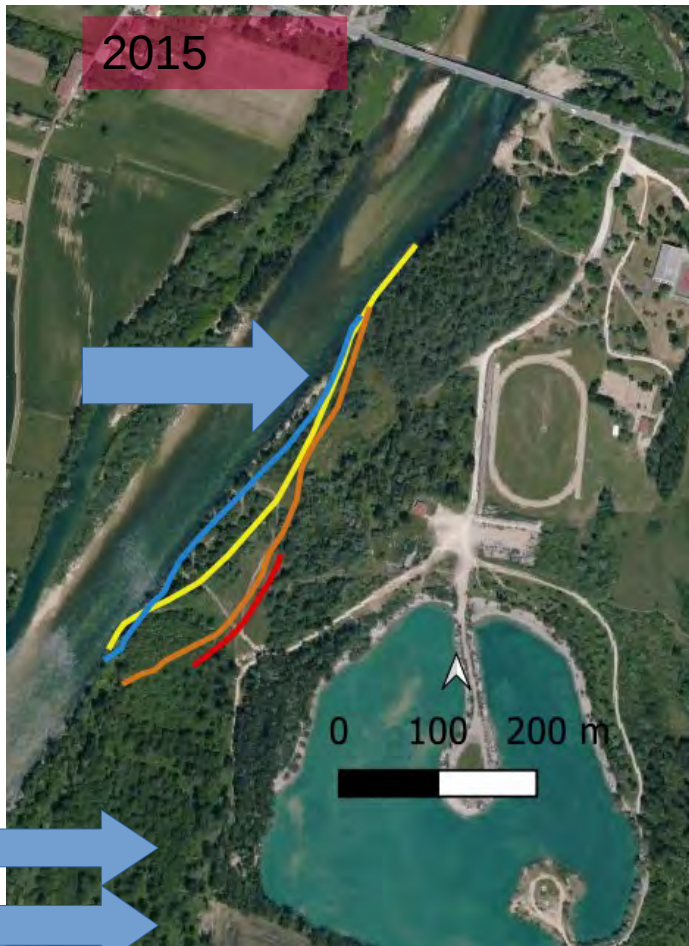


Décharges en bord de rivière d'Ain



Décharges en bord de rivière d'Ain

- Des décharges historiquement éloignées de la rivière... mais la rivière s'est rapprochée... voir plus (Gévrieux)

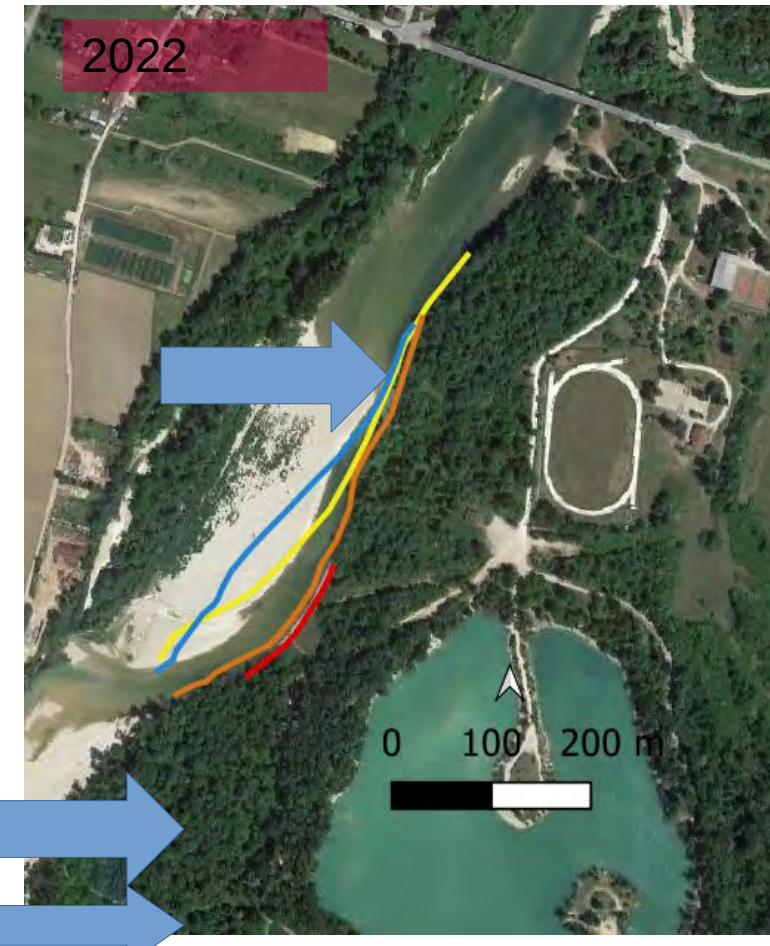


Suivi érosion berge

- 2015
- 2018
- 2021
- Mars 2022

Toutes situées dans la zone érodable à 30 ans.

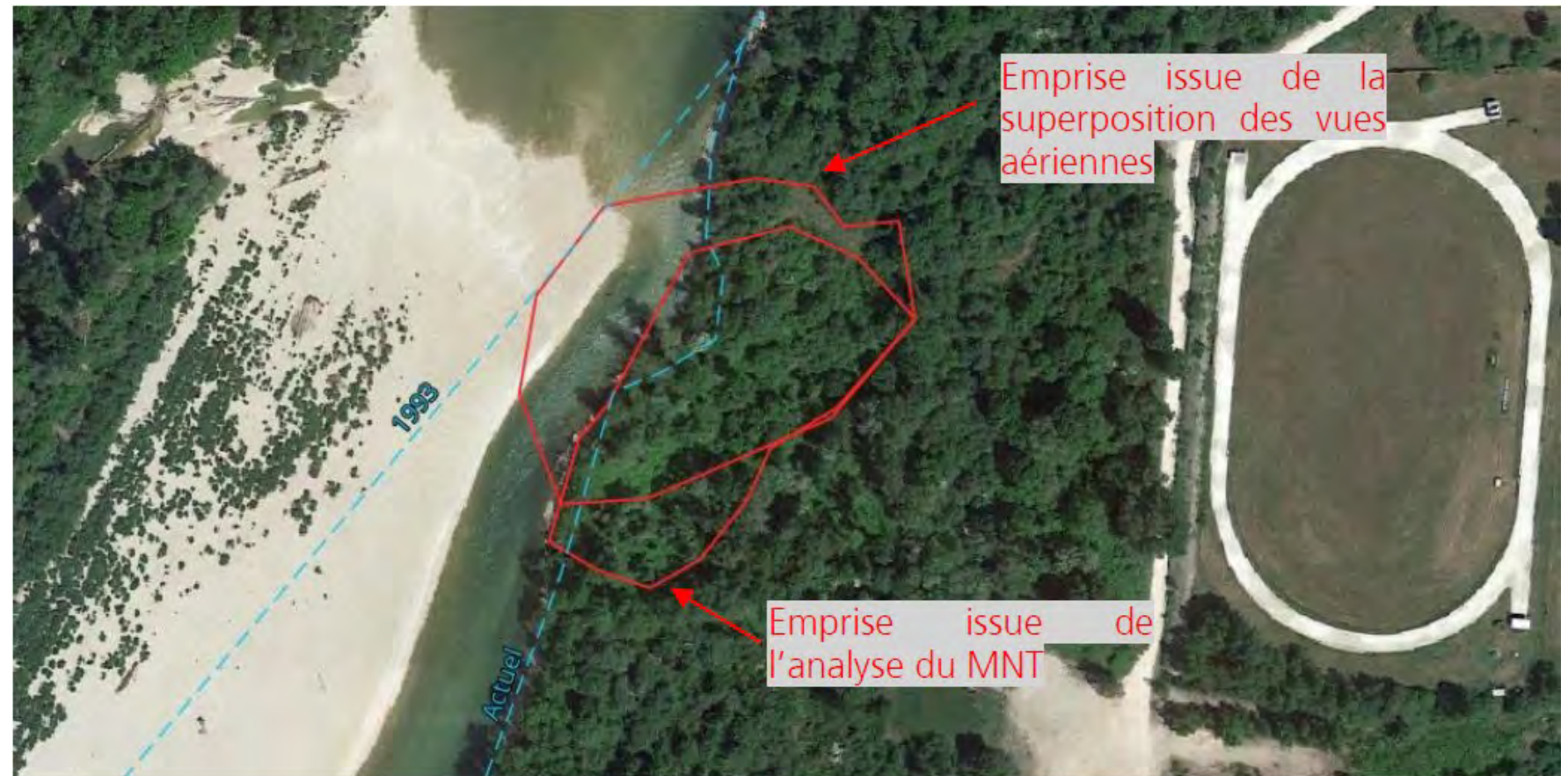
Toutes en N2000.



Décharges en bord de rivière d'Ain

- Des décharges historiquement éloignées de la rivière... mais la rivière s'est rapprochée... voir plus ! (Gévrieux)

1/3 de la décharge partie à la rivière depuis 1993...



Décharges en bord de rivière d'Ain

- Des décharges historiquement éloignées de la rivière... mais la rivière s'est rapprochée... voir plus ! (Gévrieux)



Figure 54 : vue aérienne de l'anse d'érosion en mars 2023



Figure 38 : Vue aérienne du site de Gévrieux - mars 2023 – Référence B



Décharges en bord de rivière d'Ain

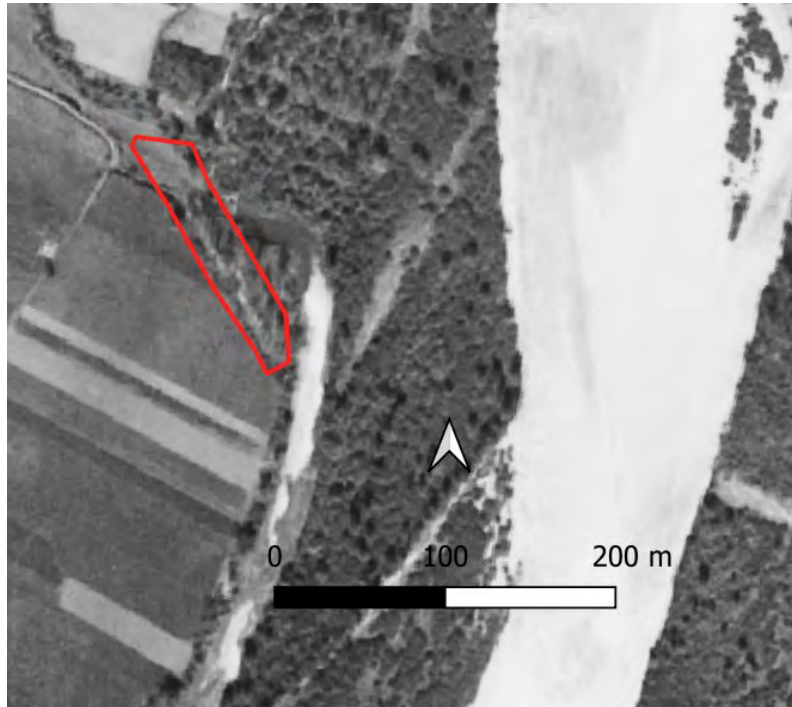
- Des décharges historiquement éloignées de la rivière... mais la rivière s'est rapprochée... voir plus ! (Gévrieux)



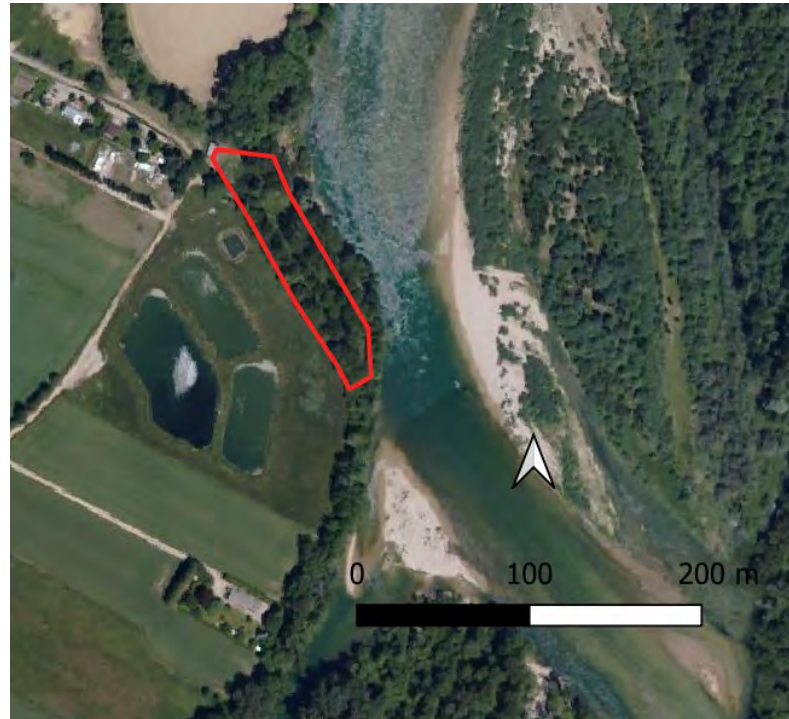
Décharges en bord de rivière d'Ain

- Des décharges historiquement éloignées de la rivière... mais la rivière s'est rapprochée... voir plus ! (Villette-sur-Ain)

Période 1950 - 1965



Période 2000 - 2005



2022



Décharges en bord de rivière d'Ain

- Des décharges historiquement éloignées de la rivière... mais la rivière s'est rapprochée... voir plus ! (Villette-sur-Ain)

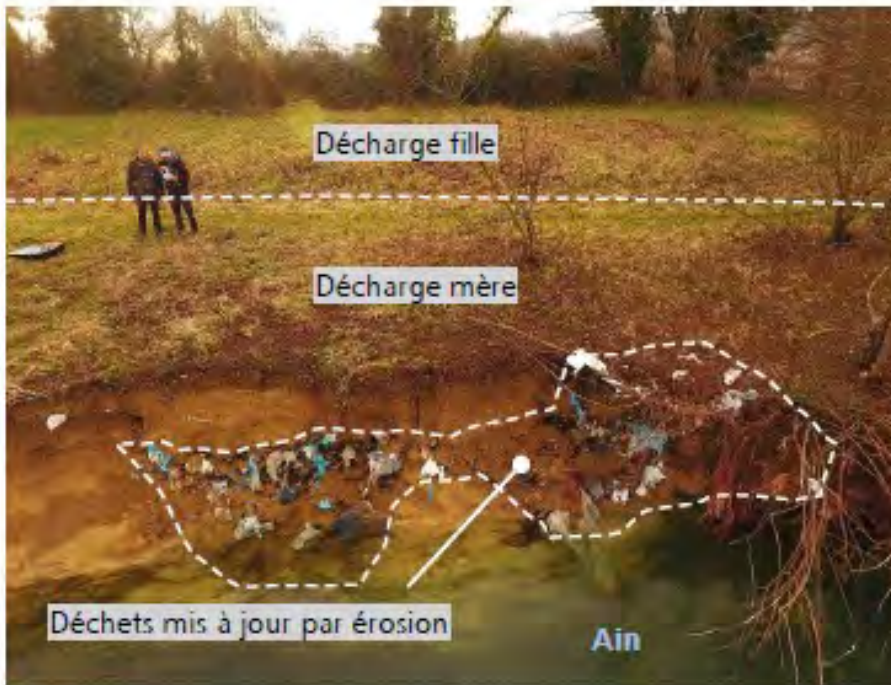


Figure 52 : Comparatif des prises de vues de février 2022 et mars 2023



7. PROJETS GORGES DE L'AIN

ENS Haute Vallée Ain

Labellisé en juillet 2019
Vaste territoire : linéaire d'env. 25 km
Superficie : 1300 ha

7 communes : Matafelon-Granges, Bolozon, Challes la montagne, Cize, Corveissiat, Hautecourt-Romanèche, Leyssard, Poncin, Serrière sur ain

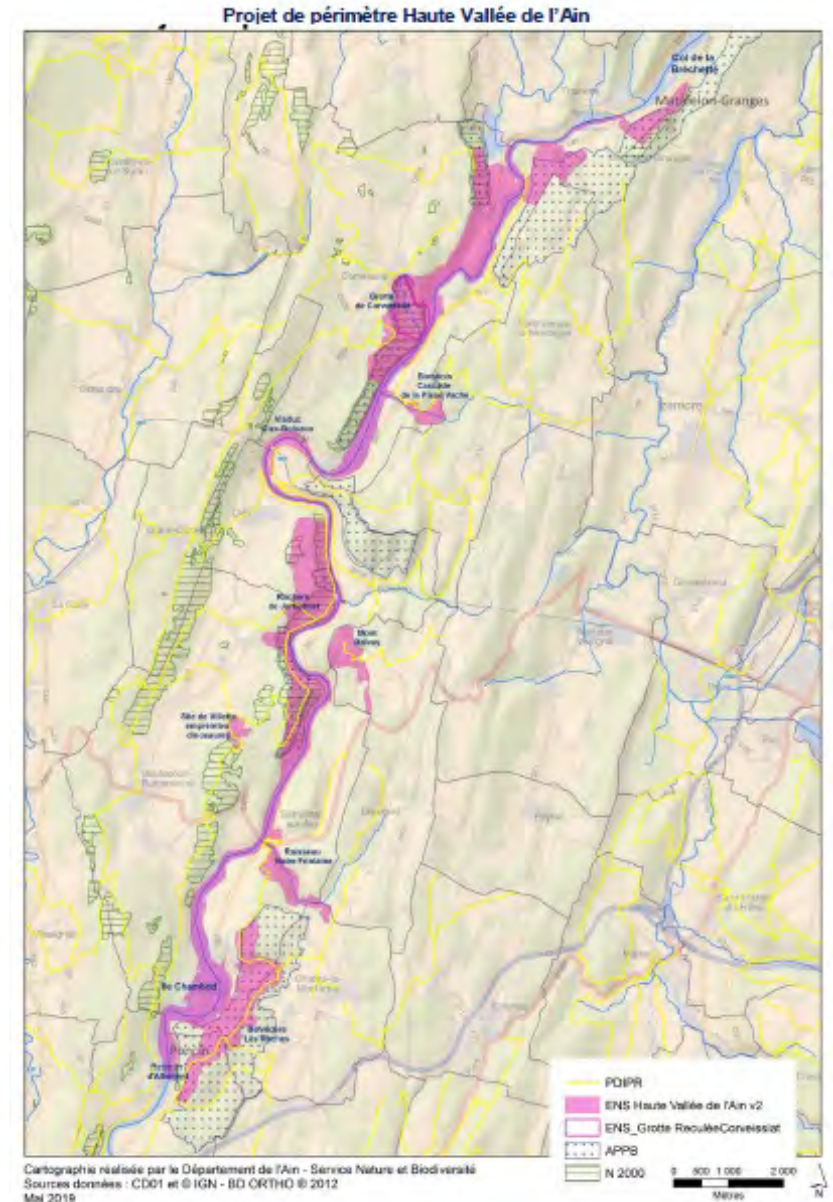
3 Intercommunalité : HBA, GBA, CCRAPC

EDF propriétaire du plan d'eau et d'une grande partie des rives

ENS Haute Vallée Ain

Le périmètre comprend :

- La rivière d'Ain sur un linéaire de plus de 25 km depuis la retenue d'Allement à Poncin jusqu'au pont de Thoirette à Matafelon Grange
- Les affluents de la rivière (bief et cascade de la pisse vache, ruisseau de Noirefontaine)
- Base de loisirs Chambod Merpuis
- Les belvédères et points hauts appréciés pour les paysages et les vues panoramiques qu'ils offrent (les Roches, Rochers de Jarbonnet, Mont Balvay, col de la Bréchette et côte de Conflans)
- Le viaduc de Cize-Bolozon et boucle de l'Ain
- Le site des empreintes de Dinosaures à Vilette
- L'ENS « grotte et reculée de Corveissiat »



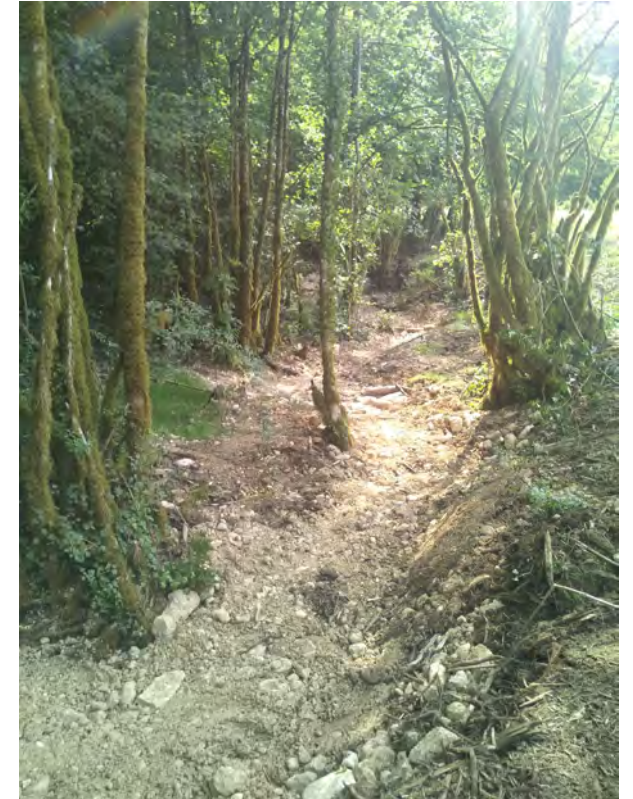
Plan de gestion des Marais Heyriat

- Marais de 57 ha dont 22 ha ZH inventoriées
- PG co-construit et validé en 2021
- 6 objectifs opérationnels
- Durée 10 ans
- Étude faisabilité « restauration hydraulique » 2022 (restauration mares/bief mailloux/plantation haie et ripisylve /restauration prairie humide)



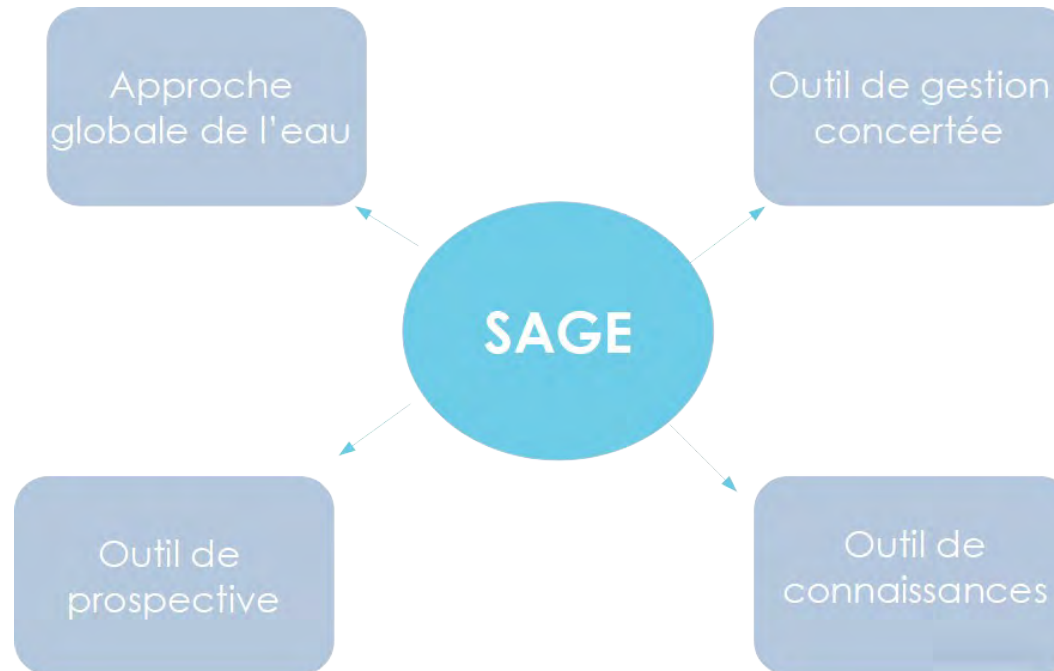
Restauration du bief de Coiselet

- Diagnostic/PG affluents gorges de l'Ain en 2021
- Problématique incision/inondation bief Coiselet
- Travaux de maintien profil en long/reprofilage lit d'étiage 2023



8. EXTENSION DU PÉRIMÈTRE DU SCHÉMA D'AMÉNAGEMENT ET DE GESTION DES EAUX (SAGE)

Enjeux du SAGE



SAGE basse vallée de l'Ain



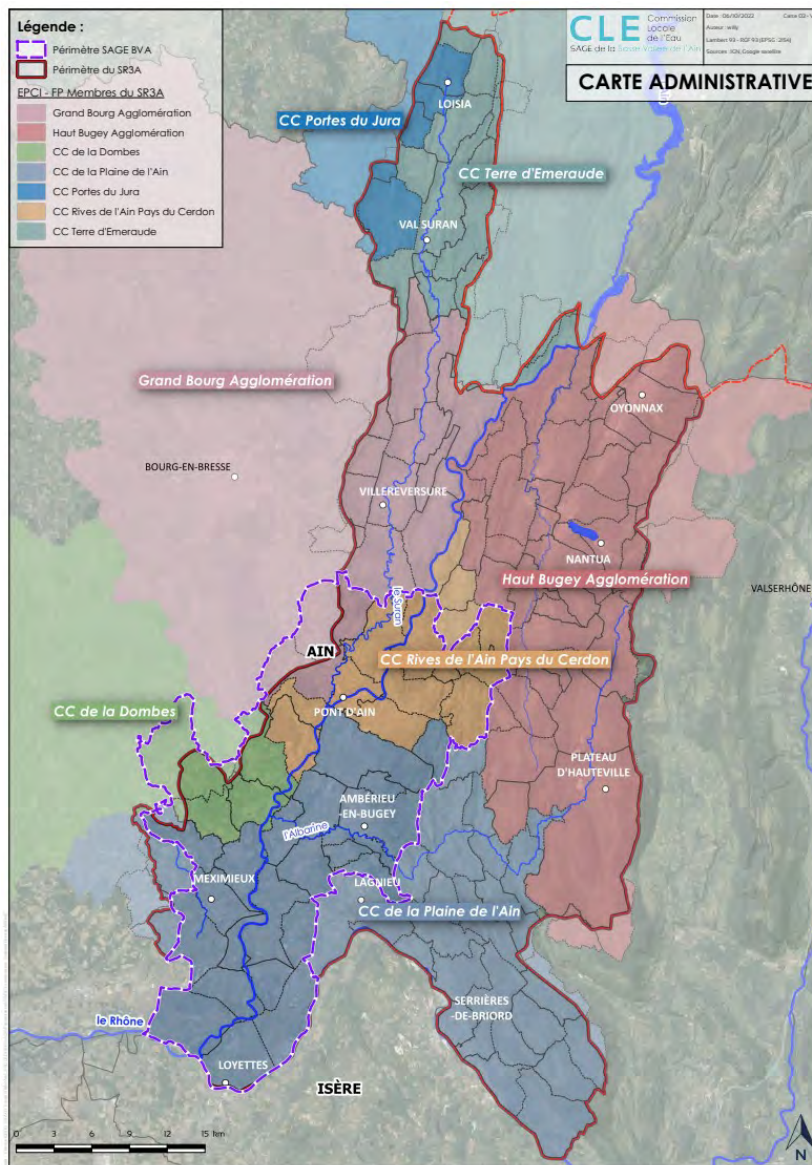
4
Intercommunalités



40
communes



602
km² de territoire
80 000 habitants



SR3A

Structure porteuse du
SAGE

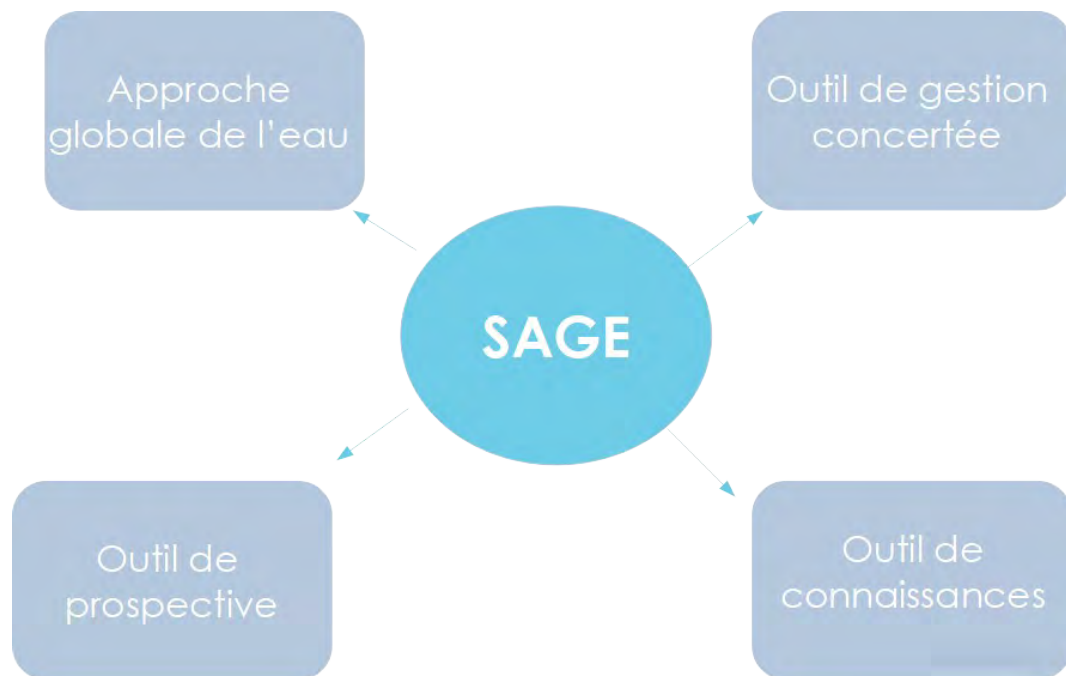
7
Intercommunalités

142
communes

1700
Km² de territoire

1 63 000 habitants

Consultation officielle des collectivités



Réunions d'information

- **19 septembre, 18h30 à Torcieu**
- **26 septembre, 18h30 à Nurieux-Volognat**



Le chiffre clé de l'étude prospective Ain Aval 2050

**Les débits d'étiage des affluents
de l'Ain pourraient baisser de**

-30 % à -45 %

**à horizon 2050, et jusqu'à -60 % à
horizon 2070, conduisant à des
assèchements**

(Source : Projet Explore 2)

