

Fiche 3.2. Démographie

La démographie et la gestion des ressources en eau sont étroitement liées. **La population effective sur un périmètre et sa répartition ont un impact direct sur les ressources**, notamment par le biais des prélèvements en eau pour satisfaire les consommations, l'organisation de systèmes d'adduction d'eau potable et d'assainissement, l'étalement urbain, etc... **Une croissance démographique entrainera une augmentation significative des besoins en eau et des questionnements sur l'impact de l'étalement urbain et l'emprise spatiale.**

Caractéristiques principales de la démographie

Le territoire du SR3A se déploie sur près de 1790 km² et regroupe 142 communes pour environ 176 678 habitants recensés en 2020 (INSEE) - sur les communes rattachées au périmètre.

La population est concentrée dans la plaine de l'Ain et la confluence avec le Rhône (communes de Meximieux, Pont d'Ain, Lagnieu) ; **sur le bassin versant de l'Albarine notamment autour du pôle urbain d'Ambérieu-en-Bugey** (14 288 habitants en 2020) ; à proximité d'Oyonnax (22 271 hab) et de Nantua (3 453 hab) (bassin de Lange-Oignin).

Caractéristique d'un secteur rural, **la densité de population des communes du bassin de l'Ain aval et de ses affluents est relativement faible** : 87 hab/km² en moyenne. *A titre comparatif, la densité moyenne nationale est de 106 hab/km².* La plaine de l'Ain est caractérisée par des espaces à forte croissance résidentielle et à forte accessibilité. Le territoire est considéré comme dynamique - hormis sur quelques secteurs en déprise démographique comme à proximité de Nantua.

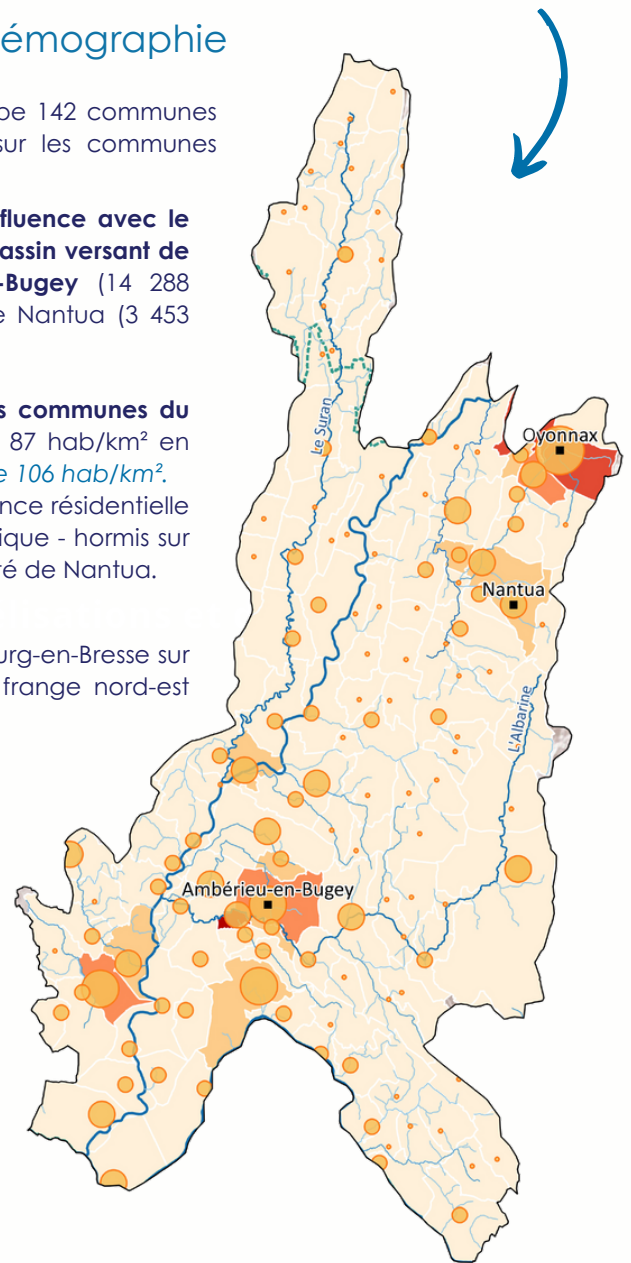
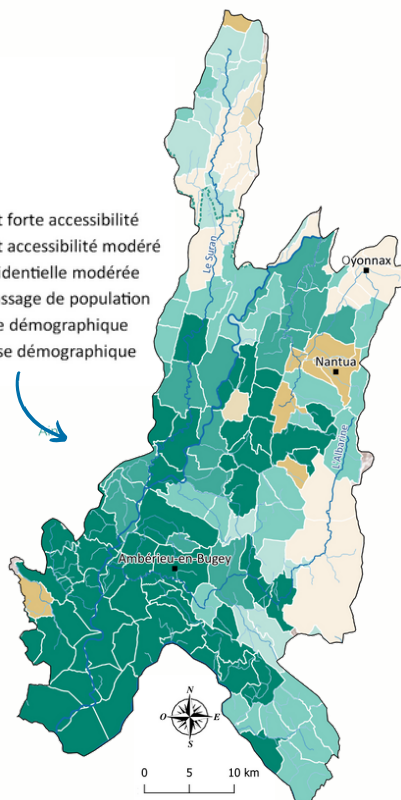
Le périmètre est marqué par l'influence des aires urbaines de Bourg-en-Bresse sur la partie ouest, de Lyon au sud et de Genève (Suisse) sur la frange nord-est (présence de travailleurs transfrontaliers).

Légende :

- Périmètre de l'étude
- Villes principales
- Cours d'eau principaux

Type espaces_population_conditions-vie

- Espace à forte croissance résidentielle et forte accessibilité
- Espace à forte croissance résidentielle et accessibilité modéré
- Espace à faible densité et croissance résidentielle modérée
- Espace à très faible densité avec fort brassage de population
- Espace à très faible densité et en déprise démographique
- Bassins, bourgs et petites villes en déprise démographique
- Indéfini



Légende :

- Périmètre de l'étude
 - Villes principales
 - Cours d'eau principaux
- | | |
|-------------------------------------|--|
| ● Population totale en 2019 (Insee) | ■ Densité de population en 2019 (hab/km ²) (Insee) |
| ● 15 - 661 | ■ 5 - 200 |
| ● 661 - 1800 | ■ 200 - 400 |
| ● 1800 - 4844 | ■ 400 - 600 |
| ● 4844 - 14134 | ■ 600 - 800 |
| ● 14134 - 22456 | ■ 800 - 868 |

Fiche 3.2. Démographie

Les évolutions démographiques depuis 1982

De par sa proximité avec Lyon, Genève, et Bourg-en-Bresse, le bassin versant de l'Ain aval et de ses affluents est un territoire attractif. La population a progressé de près de **44 %** entre 1982 et 2020, représentant 53 865 habitants supplémentaires.

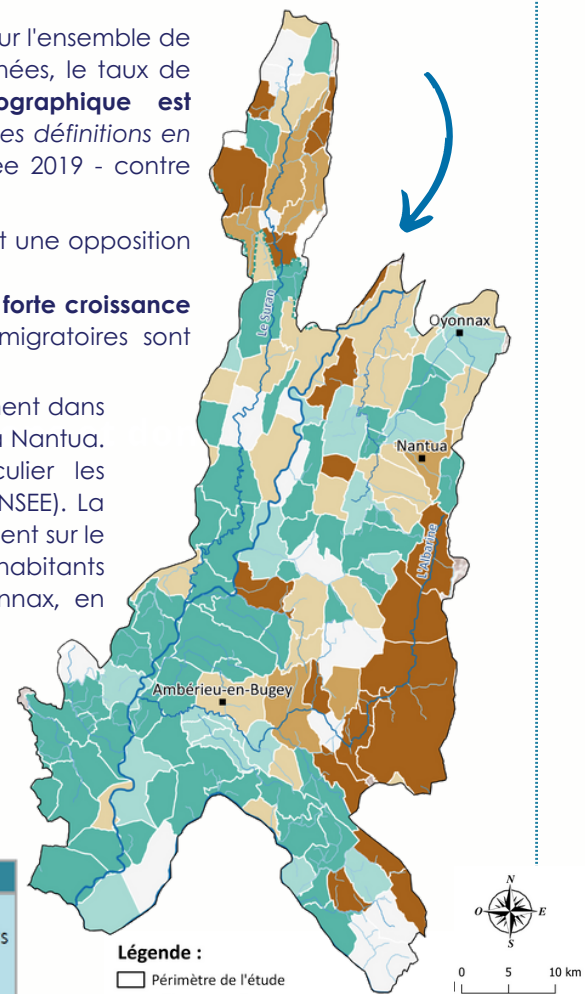
L'évolution démographique du territoire depuis 1982 est présentée dans le tableau ci-dessous :

Population									Taux de croissance de la population (%)		
2020	2019	2018	2017	2016	2010	1999	1990	1982	2010-2020	1982-2010	1982-2020
176 678	176 192	175 225	174 398	173 938	168 351	149 417	137 896	122 813	4,95%	37,08%	43,86%

Un pic de la croissance démographique est constaté entre 1982 et 2010 : sur l'ensemble de la période, la population a augmenté de 37 %. Sur les dix dernières années, le taux de croissance s'est ralenti mais reste soutenu. La croissance démographique est essentiellement portée par le taux de variation dû au solde naturel (voir les définitions en bas de page), estimé à 0,2 % en moyenne sur le périmètre pour l'année 2019 - contre 0,07% pour le taux de variation dû au solde migratoire.

Toutefois, la croissance démographique est variable selon les territoires, et une opposition nord-est/sud-ouest apparaît :

- La plaine de l'Ain est, dans sa quasi-globalité, composée d'espaces à forte croissance résidentielle et à forte accessibilité (INSEE). Les soldes naturels et migratoires sont généralement positifs.
- Des espaces à faibles densités et en déprise démographique, notamment dans le bassin versant du Suran, en amont de celui de l'Albarine (Bugey) et à Nantua. La déprise démographique sur le territoire concerne en particulier les campagnes agricoles et industrielles les plus éloignées des services (INSEE). La population du Haut-Bugey recule légèrement (-0,2 % par an), notamment sur le Plateau d'Hauteville (-1,1 %) et à Nantua, qui continue de perdre des habitants (-0,8 % par an) au profit des communes alentour. La ville d'Oyonnax, en revanche, parvient à maintenir sa population depuis 2012.



Les principales caractéristiques du logement

Sur l'ensemble des communes adhérentes au SR3A, l'offre en logement se caractérise par :

Nombre de logement (2019)				Part (%)		
Total	Résidences principales	Résidences secondaires et logements occasionnels	Logements vacants	Résidences principales	Résidences secondaires et logements occasionnels	Logements vacants
89 565	75 292	5 823	8 433	84,06%	6,50%	9,42%

- Près de 89 565 logements ont été recensés en 2019, dont 75 292 sont des résidences principales (INSEE), soit 84 %. Rapporté à la population, cela donne un taux d'occupation moyen de 2,34 habitants/ résidence principale.
- Les résidences secondaires recensées sont au nombre de 5 823 en 2019 (6,5 % du total des logements) : elles sont principalement localisées dans les gorges de l'Ain et dans le Bugey où le taux est supérieur à 30 %.

Légende :

- Périmètre de l'étude
- Villes principales
- Cours d'eau principaux
- Typologie des soldes naturels et migratoires apparents 2013-2018
- Décroissance : soldes naturel et migratoire négatifs
- Décroissance : solde naturel négatif et solde migratoire positif
- Décroissance : solde naturel positif et solde migratoire négatif
- Croissance : solde naturel négatif et solde migratoire positif
- Croissance : solde naturel positif et solde migratoire négatif
- Croissance : soldes naturel et migratoire positifs

Voir la carte sur le taux de résidences secondaires par commune en Annexe



Le **solde naturel** est la différence entre le nombre de naissances et le nombre de décès enregistrés au cours d'une période.

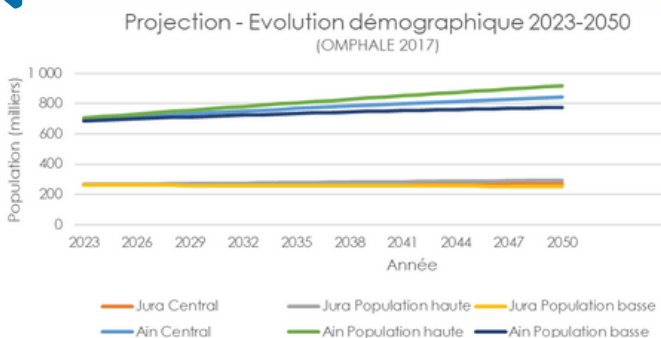
Le **solde migratoire** est la différence entre le nombre de personnes qui sont entrées sur le territoire et le nombre de personnes qui en sont sorties.

Fiche 3.2. Démographie

Les projections démographiques à moyen terme

Des projections démographiques sont disponibles à l'horizon 2070 à travers le modèle OMPHALE 2022 de l'INSEE. Ces projections démographiques sont réalisées à partir du recensement de la population de 2018. Le modèle prédéfinit 11 scénarios sur la base de la fécondité, de l'espérance de vie et des migrations. *Au regard des caractéristiques du bassin, nous avons retenu principalement le scénario central d'évolution de la population.*

Les données sont disponibles uniquement à l'échelle départementale.



Les projections sont sujettes à incertitudes ; des changements peuvent survenir selon les évolutions socio-économiques et les politiques publiques mises en place dans le futur.

Ci-contre : Evolution de la population des départements du Jura et de l'Ain, selon les scénarios : "central", "population basse" et "population haute".

Si un vieillissement de la population est constaté à l'échelle nationale, **les dynamiques des projections démographiques diffèrent entre le département de l'Ain et du Jura.**

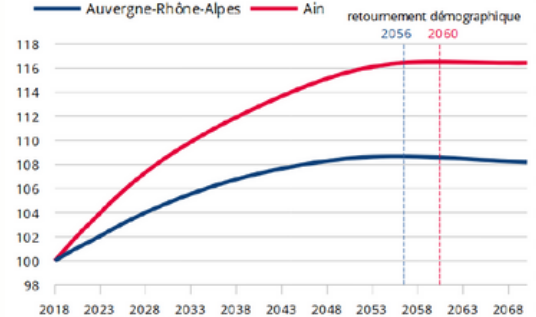
Selon le scénario central, la population départementale de l'Ain atteindra son maximum entre 2050 et 2069. Entre 2018 et 2070, la démographie devrait globalement croître de 0,29 %/an en moyenne (Insee, Omphale 2022, scénario central), soit une hausse de 16,4 % (+ 106 211 habitants). La croissance démographique du département est supérieure (x2) à celle de l'ensemble de la région Auvergne-Rhône-Alpes.

Toutefois la hausse s'infléchit légèrement à partir des années 2060. **Sur l'ensemble de la période 2018-2070, la croissance démographique aindinoise serait uniquement portée par l'excédent migratoire (+ 0,39 % par an)**, en lien avec l'attractivité résidentielle du département et l'extension de l'étalement urbain des métropoles de Lyon et Genève. *A noter cependant que les projections indiquent que la croissance ne sera pas homogène sur l'ensemble du département et que le territoire du SR3A n'est pas représentatif des dynamiques démographiques départementales.*

Dans le département du Jura, la tendance actuelle de baisse de population se poursuit dans le futur ; le pic de population aurait été atteint entre 2010 et 2019 et les perspectives démographiques du scénario central ne viennent pas remettre cette dynamique en cause. En 2070, le Jura pourrait compter entre 193 000 et 266 000 habitants selon les différents scénarios. Si les tendances démographiques observées récemment se poursuivaient (scénario central), 228 000 personnes résideraient dans le Jura en 2070. La population diminuerait ainsi de 0,25 %/an en moyenne jusqu'en 2070.

Ce ralentissement serait dû à une diminution du solde naturel et à une trop légère augmentation du solde migratoire, qui peine à compenser le déficit du solde naturel.

Evolution annuelle moyenne de la population entre 2018 et 2070 (base 100 en 2018)



Lecture : la population de l'Ain augmenterait jusqu'en 2060 puis diminuerait légèrement jusqu'en 2070. Entre 2018 et 2070, elle augmenterait de 16 %.

Source : Insee, Omphale 2022, scénario central.

Département	Population en 2018	Projection en 2040	Projection en 2070	Évolution annuelle moyenne 2018-2070 (%)	Taux de variation 2018-2070		
					Annuel moyen	Du au solde naturel	Du au solde migratoire
Jura	260 000	249 000	228 000	- 0,25	- 0,25	- 0,49	+ 0,24
Ain	647 631	729 233	753 842	0,29	+ 0,38	- 0,01	+ 0,39

Source : Insee, Omphale 2022 (scénario central)

+ 81 602 habitants d'ici 2070 sur le département de l'Ain

Et **- 32 000** habitants dans le département du Jura

Fiche 3.2. Démographie

→ Les projections démographiques issues des SCoT

Le SCoT Pays du Lédonien (2021) :

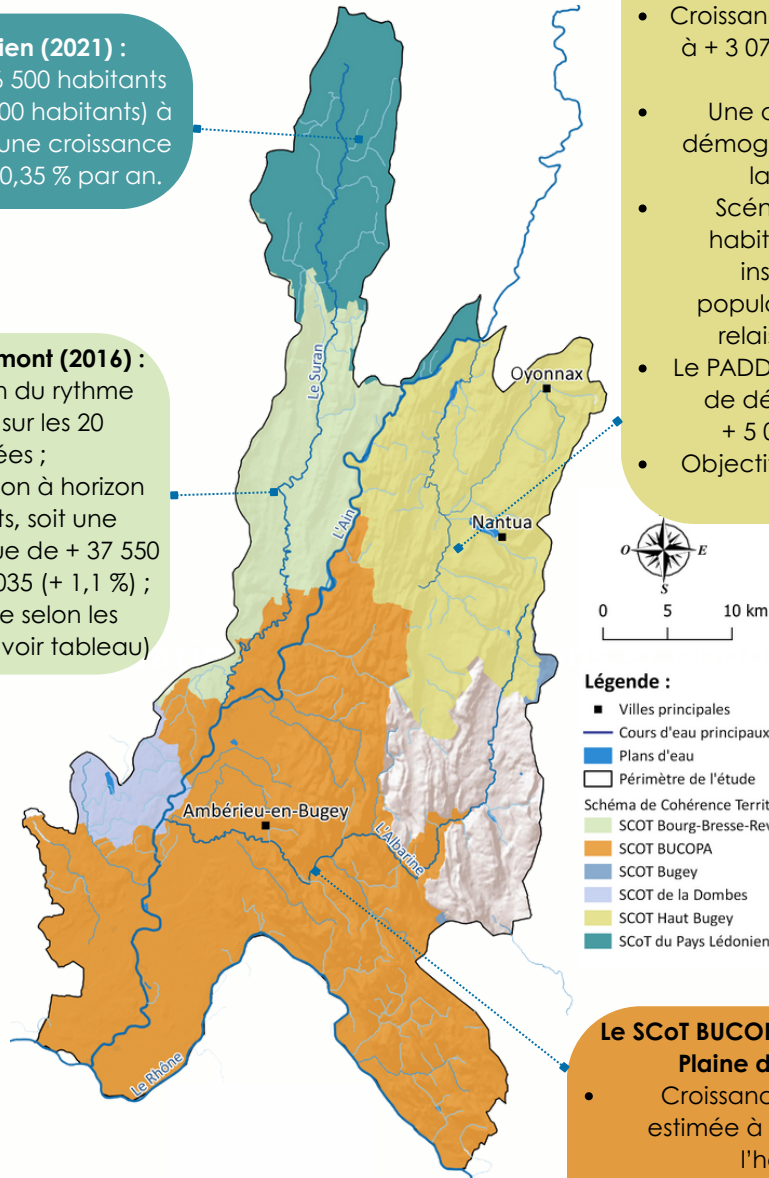
- Objectifs : accueillir + 6 500 habitants d'ici 2041 (total de 91 500 habitants) à l'échelle du Pays selon une croissance démographique de + 0,35 % par an.

Le SCoT Bourg-Bresse-Revermont (2016) :

- Le SCoT vise un maintien du rythme actuel de croissance sur les 20 prochaines années ;
- Estimation de la population à horizon 2035 : 175 000 habitants, soit une croissance démographique de + 37 550 habitants entre 2015 et 2035 (+ 1,1 %) ;
- Croissance différenciée selon les secteurs géographiques (voir tableau)

Le SCoT Haut-Bugey Agglomération (révision en cours) :

- Croissance démographique estimée à + 3 078 habitants à l'horizon 2040 (+ 5,3 %) ;
- Une des plus faibles évolutions démographiques des territoires de la région Rhône-Alpes ;
- Scénario tendanciel : + 1 800 habitants à horizon 2030 avec installation des nouvelles populations dans les communes relais et les territoires ruraux ;
- Le PADD (projet d'aménagement et de développements durables) : + 5 000 habitants d'ici 2030 ;
- Objectif : rendre la ville centre plus attractive.



Légende :

- Villes principales
- Cours d'eau principaux
- Plans d'eau
- Périmètre de l'étude
- Schéma de Cohérence Territoriale (SCoT)
- SCOT Bourg-Bresse-Revermont
- SCOT BUCOPA
- SCOT Bugey
- SCOT de la Dombes
- SCOT Haut Bugey
- SCoT du Pays Lédonien

Le SCoT BUCOPA (Bugey - Côtière - Plaine de l'Ain, 2017) :

- Croissance démographique estimée à + 30 000 habitants à l'horizon 2030 ;
- Objectif d'atteindre environ 170 000 habitants à 2030 ;
- Développer l'offre de nouveaux logements (+16 300 nouveaux logements à horizon 2030) ;
- Anticiper les stratégies démographiques et résidentielles développées par les territoires voisins (agglomérations de Lyon et Bourg-en-Bresse.)

Le SCoT Bourg-Bresse-Revermont (2016)

EVOLUTION DE LA CROISSANCE SELON L'ARMATURE TERRITORIALE

NIVEAU DE L'ARMATURE TERRITORIALE	CONSTAT						OBJECTIFS SCoT		
	REPARTITION DE LA POPULATION	REPARTITION DE LA CROISSANCE	TAUX DE CROISSANCE ANNUEL	REPARTITION DE LA POPULATION	REPARTITION DE LA CROISSANCE	TAUX DE CROISSANCE ANNUEL	REPARTITION DE LA CROISSANCE	CROISSANCE EN VALEUR ABSOLUE	TAUX DE CROISSANCE ANNUEL
	1999	1999-2006	1999-2006	2013	2006-2013	2006-2013	2015-2035	2015-2035	2015-2035
Agglomération burgienne	47%	6%	0,13%	44%	33%	0,84%	50%	18 800	1,25%
Pôles structurants	9%	12%	1,35%	8%	10%	1,15%	10%	3 750	1,18%
Pôles locaux équipés	11%	19%	1,73%	13%	15%	1,21%	12%	4 500	1,17%
Communes rurales	33%	63%	1,91%	35%	45%	1,43%	28%	10 500	0,90%
SCoT BBR	100%	100%	1,06%	100%	100%	1,11%	100%	37 550	1,11%