

LE KIT DE COM'

N° 9 Automne-hiver 2025/2026

#observer #connaître #comprendre #agir



Le SR3A

L'essentiel à savoir



Le SR3A changera de siège à la mi-2026 pour s'installer au domaine de Thol, à Neuville-sur-Ain.

Le **Syndicat de la Rivière d'Ain Aval et de ses Affluents (SR3A)** est un **établissement public d'aménagement et de gestion de l'eau** qui porte la mission GEMAPI (Gestion des Milieux Aquatiques et Prévention des Inondations) par le transfert de compétences des sept intercommunalités de son territoire. Concrètement, cela signifie que le SR3A a en charge :

- ✧ La gestion des rivières, des lacs, des zones humides et des eaux souterraines
- ✧ La protection de la biodiversité sur ces milieux aquatiques
- ✧ La préservation de la ressource en eau
- ✧ La prévention des inondations

Le SR3A intervient sur les bassins-versants du Suran, du Lange/Oignin, de l'Albarine, de la Vallée de l'Ain de l'aval du barrage de Coiselet à sa confluence avec le Rhône, le Rhône et ses affluents de la commune de Lhuis à Saint-Maurice-de-Gourdans.

Le SR3A est ainsi un acteur au service de l'intérêt général du territoire et de ses habitants.



1 700 km²
de territoire



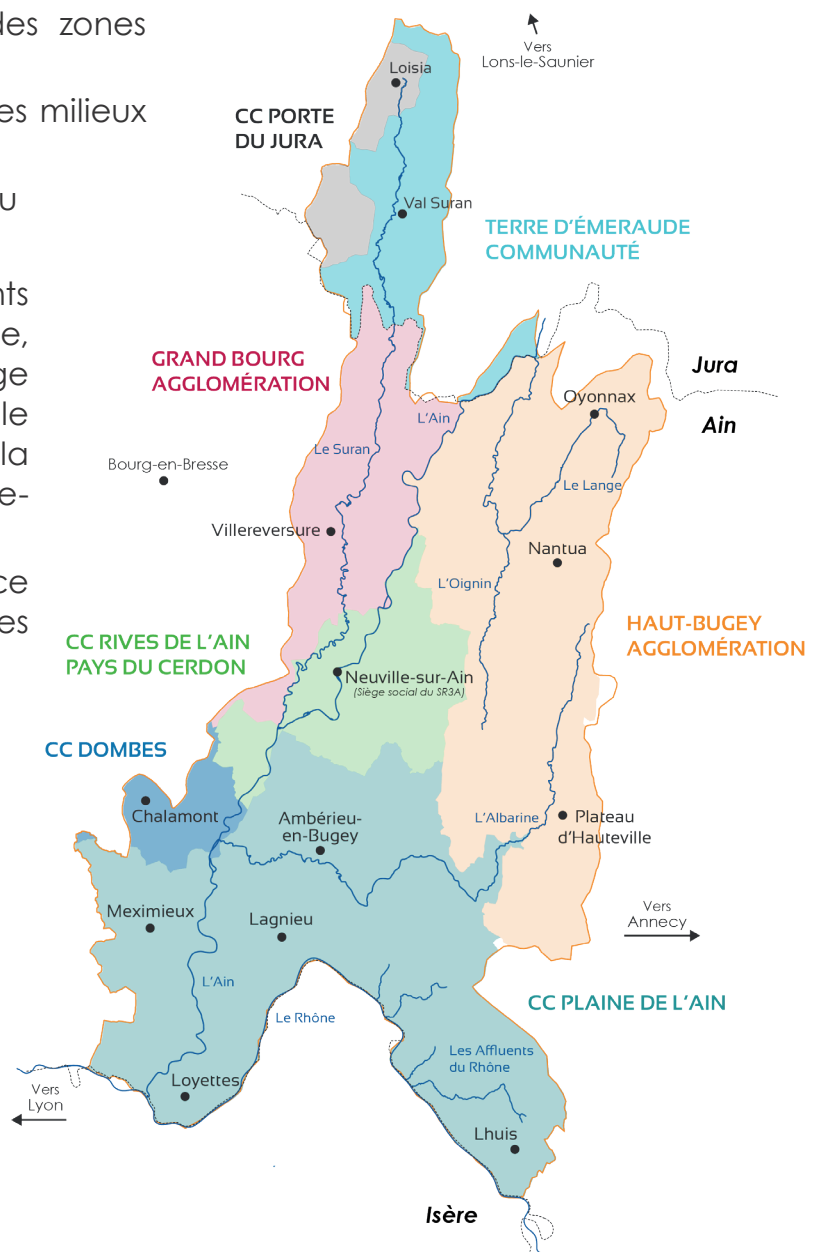
1 300 km
de rivière



142
communes



186 000
habitants



INFORMER

Le kit de com' citoyen



Le Syndicat de la Rivière d'Ain Aval et de ses Affluents propose aux collectivités locales de son territoire - les intercommunalités et les communes - de diffuser des informations aux habitants via les outils de communication propres à chaque collectivité.

Le SR3A diffuse dans ce kit de communication des articles clés en main choisis car illustrant l'activité du SR3A et rédigés pour le public spécifique des citoyens.

En tant que collectivités, vous êtes libres de **piocher dans ce kit les articles pertinents** à votre périmètre et à votre contexte local. Pour chaque article, vous trouverez en en-tête la mention des intercommunalités concernées.

Certains articles plus généraux concernent l'ensemble du territoire. Les quelques mots de présentation du syndicat donnés en deuxième page peuvent également être repris.

À savoir pour le bon usage de ce kit:

- ✧ Les articles sont libres de droit, ils peuvent être repris tels quels
- ✧ Les photos ne sont pas libres de droit, les copyrights sont indiqués pour chacune et doivent systématiquement être mentionnés
- ✧ Les photos ne peuvent pas être utilisées dans un autre contexte
- ✧ Les contenus peuvent être diffusés sur le magazine ou la lettre d'information de la collectivité, sur le site internet et/ou sur les réseaux sociaux

Contact SR3A : Manon GILBERT, chargée de projet communication,
communication@ain-aval.fr



NOUVEAUTÉ

Magazine Libellule



L'édition 2026 du Magazine Libellule du SR3A vient de paraître !

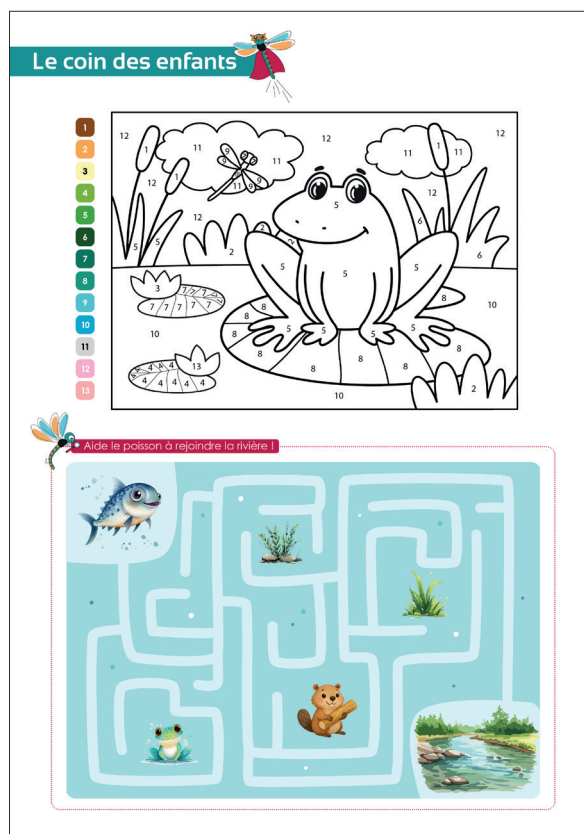
Ce magazine a pour objectifs de rappeler le rôle et les missions du SR3A, de valoriser certains projets menés au cours de l'année 2025, et de sensibiliser le public à la prévention du risque inondation.

Il est disponible en version papier dans l'ensemble des mairies du territoire du SR3A et en version numérique sur le site internet du SR3A : <https://www.ain-aval.fr/magazine-libellule/>

1^{ère} de couverture



4^{ème} de couverture



Si vous souhaitez recevoir quelques exemplaires vous pouvez en faire la demande à tout moment auprès du SR3A à l'adresse mail suivante : communication@ain-aval.fr

SOMMAIRE

1 - Mise en place de la CLE Ain Aval et Affluents	6
2 - Etudes complémentaires du SAGE Ain Aval et Affluents	7
3 - Suivi des assecs des cours d'eau	8
4 - Mise à jour des Plans de Gestion des Zones Humides (PGZH)	9
5 - Etudes de faisabilité restauration du ruisseau de la Doye à Montagnat, ruisseau	10
6 - Etude de faisabilité restauration de l'Albarine, secteur Saint-Rambert.....	11
7 - Etude de faisabilité restauration du Flon à Outriaz	12
8 - Etude de définition de l'Espace de Bon Fonctionnement (EBF) de l'Ain et ses affluents	13
9 - Etude de définition de l'Espace de Bon Fonctionnement (EBF) de l'Albarine	14
10 - Etude de définition de l'Espace de Bon Fonctionnement (EBF) des Affluents du Rhône	15
11 - Réhabilitation de l'Espace de Bon Fonctionnement (EBF) de l'Oignin dans la plaine.....	16
12 - Réhabilitation de l'Espace de Bon Fonctionnement (EBF) du Suran à Val-Suran	17
13 - Restauration lône de Port de Loyes	18
14 - Programme Pluriannuel de Restauration et d'Entretien des cours d'eau (PPRE).....	19
15 - Restauration de la continuité écologique sur le Lange à Geilles et	20
16 - Création d'un goya à la Ferme Guichard	21
17 - Plan d'action Eau et Biodiversité Zone Industrielle Montréal-la-Cluse	22
18 - Conservation du Sonneur à ventre jaune	23
19 - Conservation de l'Ecrevisse à pattes blanches	24
20 - Pose de repères de crues	25

Action réalisée

Intercommunalités concernées : Toutes



Article 1

Mise en place de la CLE Ain Aval et Affluents

La composition de la Commission Locale de l'Eau (CLE) du SAGE Ain Aval et Affluents a été arrêtée par la Préfète de l'Ain le 16 septembre 2025.

Cette instance de gouvernance locale de l'eau est composée de 71 membres :



COLLÈGE DES COLLECTIVITÉS

territoriales, de leurs groupements et des établissements publics locaux



COLLÈGE DES USAGERS

des propriétaires fonciers, des organisations professionnelles et des associations



COLLÈGE DES SERVICES ET ÉTABLISSEMENTS PUBLICS DE L'ÉTAT

Annuaire des membres de la CLE



Le Président de la CLE Ain Aval et Affluents, les Vice-Présidents et le Bureau de la CLE seront élus lors de la première réunion de la CLE, prévue au 2^e semestre 2026.

Pour en savoir plus sur le SAGE et la CLE, retrouvez nos supports de communication sur le site internet du SR3A (<https://www.ain-aval.fr/>).

SAGE : Schéma d'Aménagement et de Gestion des Eaux

Un **SAGE** est un plan local qui organise la gestion de l'eau sur un territoire pour concilier protection des milieux et usages (agriculture, eau potable, industrie, ...).

Il est élaboré et piloté par la **CLE** qui définit les orientations et les règles à appliquer.

Contact au SR3A : Anna BIARROTTE, Chargée de mission SAGE, cle@ain-aval.fr,
au 04 74 37 42 80



Article 2

Etudes complémentaires du SAGE Ain Aval et Affluents

Dans le cadre de l'élaboration du SAGE Ain Aval et Affluents, **deux études permettront d'apporter de nouveaux éléments de connaissances sur la ressource en eau du territoire**, notamment concernant le volet « eau potable » :

- * Sur les massifs calcaires : **état des connaissances sur les ressources karstiques et identification des enjeux associés** (étude débutée en juin 2025)
- * En basse vallée de l'Ain : **actualisation des ressources stratégiques pour l'alimentation en eau potable** (étude débutée en janvier 2026).

Les résultats seront disponibles d'ici la fin de l'année 2026 et alimenteront l'état des lieux du SAGE Ain Aval et Affluents qui est en cours de rédaction.

(Partenaires financiers : Agence de l'eau RMC, Département de l'Ain, Région BFC)

Définitions

SAGE (*Schéma d'Aménagement et de Gestion des Eaux*) : Plan local qui organise la gestion de l'eau sur un territoire pour concilier protection des milieux et usages (agriculture, eau potable, industrie, ...)

Karst : paysage formé par la dissolution de roches calcaires, caractérisé par des grottes, des gouffres, des rivières souterraines et des formes de relief particulières

Contact au SR3A : Anna BIARROTTE, Chargée de mission SAGE, cle@ain-aval.fr,
au 04 74 37 42 80



Article 3

Suivi des assecs des cours d'eau

Le SR3A a poursuivi en 2025 le **suivi des cours d'eau en période d'étiage** (niveau d'eau le plus bas), dans le cadre du protocole national « ONDE ». Concrètement, **une centaine de points d'observation sont suivis chaque mois**, entre avril et octobre, autour du 25 du mois.

Ce suivi a deux objectifs :

- * informer en temps réel les services de l'État sur la **situation des petits cours d'eau**, notamment dans le cadre du comité sécheresse
- * analyser après coup **l'intensité et la durée des assecs** (cours d'eau à sec), ainsi que leur évolution au fil des années.

En 2025, **le pic d'étiage a été atteint au mois d'août** : 17 stations se sont retrouvées à sec, traduisant une **situation d'étiage modéré** — marquée, mais moins sévère qu'en 2023. Les premiers assecs sont apparus dès le mois de juin et ont pu se prolonger localement jusqu'en octobre.

(Partenaires : OFB, INRAe, Fédération Départementale de Pêche du Jura)

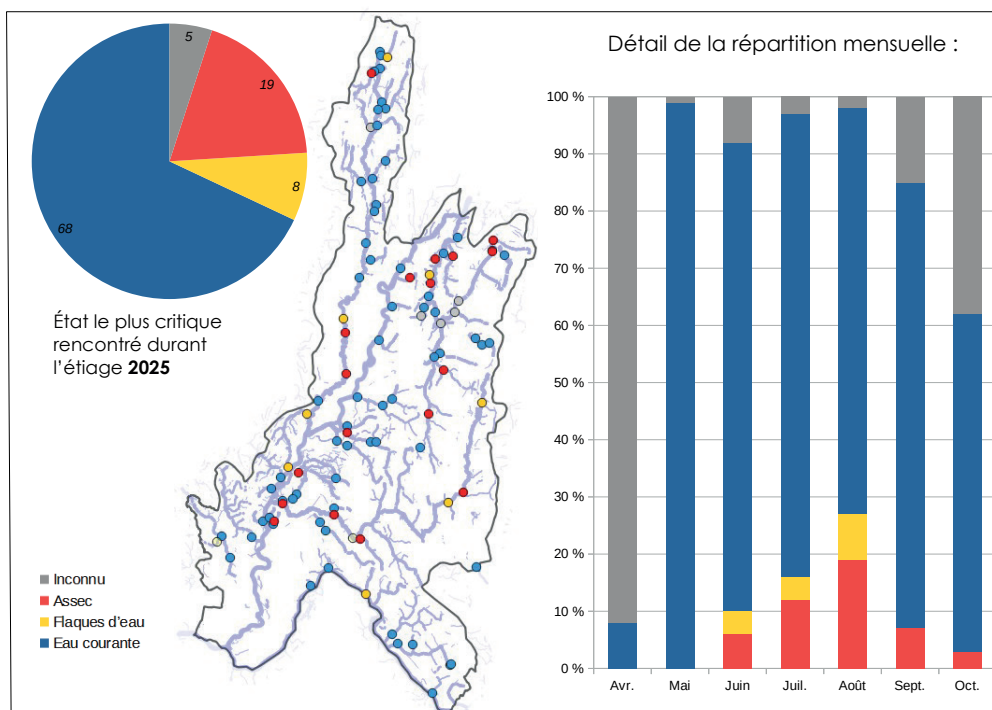


Illustration N° 1 : Bilan annuel 2025 des écoulements à l'étiage - Mention Copyright obligatoire : SR3A



Action en cours

Intercommunalités concernées : Haut Bugey Agglomération / Plaine de l'Ain

Article 4

Mise à jour et élaboration des Plans de Gestion des Zones Humides (PGZH)

Certaines des **Zones Humides** du territoire du SR3A sont dotées d'un **Plan de Gestion qui nécessite une révision**. Ainsi, sur les années 2025/2026, des bureaux d'études accompagnent le SR3A dans la mise à jour de ces documents. **Différents ateliers de concertation** associant l'ensemble des acteurs identifiés sur les différents sites (communes, associations, usagers...), ont permis d'avancer sur la **mise à jour des Plans de Gestion**. **Le bilan des précédents a été réalisé, de même que la validation du diagnostic et des enjeux/objectifs avec leurs niveaux d'ambition**.

- ✧ **Sur le secteur du plateau d'Hauteville** (Marais de Jarine et Thézillieu / Marais Praille et Dovray) : proposition des programmes d'actions durant le 1^{er} trimestre 2026
- ✧ **Sur le territoire du SRA** (zone humide Fangoux / Marais de Béllignat / Marais de Talourre / Marais des Lèches) : proposition d'enjeux/objectifs avec leurs niveaux d'ambition ainsi que la proposition des programmes d'actions durant le 1^{er} semestre 2026. Concernant la zone humide de Fangoux, un plan de gestion est actuellement en cours d'élaboration

(Partenaires : Agence de l'eau RMC, Département de l'Ain)



Illustration N° 2 : Marais de Genevray, Thézillieu -
Mention Copyright obligatoire : SR3A



Illustration N° 3 : Marais des Lèches -
Mention Copyright obligatoire : SR3A

Contacts au SR3A : ENS – Clarisse JUDES, Animatrice territoriale Albarine,
Hors ENS – Mickaël LE GALL, Chargé de projet Zones Humides, au 04 74 37 42 80



Article 5

Études de faisabilité restauration du ruisseau de la Doye à Montagnat, ruisseau des 7 fontaines et Prairie de Praille

À la suite de l'étude de délimitation de l'Espace de Bon Fonctionnement (EBF) du Suran et de ses affluents, **un programme d'actions a permis d'identifier plusieurs secteurs d'intervention prioritaires.**

Dans ce cadre, deux études de faisabilité ont été engagées en 2025 par le SR3A :

- ✧ sur le **ruisseau de la Doye** de Montagnat, sur la commune de Montagna-le-Templier
- ✧ sur le **ruisseau des Sept Fontaines et la prairie de Praille**, concernant les communes de Véria, Andelot-Morval et Graye-et-Charnay

À la fin de l'année 2025, une **réunion de concertation** a permis de partager les éléments de l'état des lieux et d'en valoriser un diagnostic. Au cours du premier trimestre 2026, les **enjeux et objectifs du projet, ainsi que les niveaux d'ambition associés, seront approfondis.**

Enfin, les **différents scénarios d'aménagement, ainsi que le scénario final retenu**, seront présentés au cours du second semestre 2026.

(Partenaires : EPCI et communes du bassin-versant du Suran / Département du Jura / Agence de l'eau RMC / Région BFC)



Illustration N° 4 : Ruisseau des 7 fontaines - Mention Copyright obligatoire : SR3A

Contact au SR3A : Cyril FREQUELIN, Animateur territorial Lange-Oignin, Suran,
au 04 74 37 42 80



Article 6

Etude de faisabilité restauration de l'Albarine, secteur Saint-Rambert-en-Bugey / Bettant

À la suite des souhaits exprimés par plusieurs acteurs de la vallée de l'Albarine, le SR3A conduit une **étude de faisabilité en vue de la restauration d'un tronçon de l'Albarine, situé entre la confluence avec la Câline à Serrières (hameau de Saint-Rambert-en-Bugey) et le secteur de Bettant**. Cette étude a pour objectif d'établir un **diagnostic approfondi du fonctionnement et des dysfonctionnements du cours d'eau, et de proposer plusieurs scénarios d'intervention hiérarchisés**. À terme, un programme de travaux sera défini pour les années à venir.

(Partenaires : Agence de l'eau RMC, Département de l'Ain)



Illustration N° 5 : Albarine - Mention Copyright obligatoire : Dynamique Hydro

Contact au SR3A : Clarisse JUDES, Animatrice territoriale Albarine, au 04 74 37 42 80



Article 7

Etude de faisabilité restauration du Flon à Outriaz

À la suite de la démarche Espace de Bon Fonctionnement du Lange-Oignin, le programme d'actions a mis en évidence l'intérêt d'étudier un tronçon du Flon, sur la commune d'Outriaz. Ce cours d'eau de tête de bassin versant **présente un caractère naturel encore bien préservé, avec des enjeux patrimoniaux forts**, notamment la présence de l'écrevisse à pattes blanches.

Toutefois, **certaines perturbations ont été identifiées**, telles que le piétinement du lit et des berges par des vaches, un abreuvement sauvage dans le cours d'eau, la présence de pneus en berge, ainsi que les premiers signes d'ajustement du cours d'eau face à ces pressions. L'activité sylvicole peut également générer des impacts ponctuels, tout comme la présence d'ouvrages perturbant la continuité écologique.

Cette étude a pour objectif de **partager un diagnostic avec l'ensemble des parties prenantes et de construire, de manière concertée, différents scénarios d'aménagement et de restauration**.

(Partenaires : Agence de l'eau RMC, Département de l'Ain)



Illustration N° 6 : Flon à Outriaz - Mention Copyright obligatoire: SR3A

Contact au SR3A : Benjamin TROTET Chargé de projet Référent thématique Entretien,
au 04 74 37 42 80

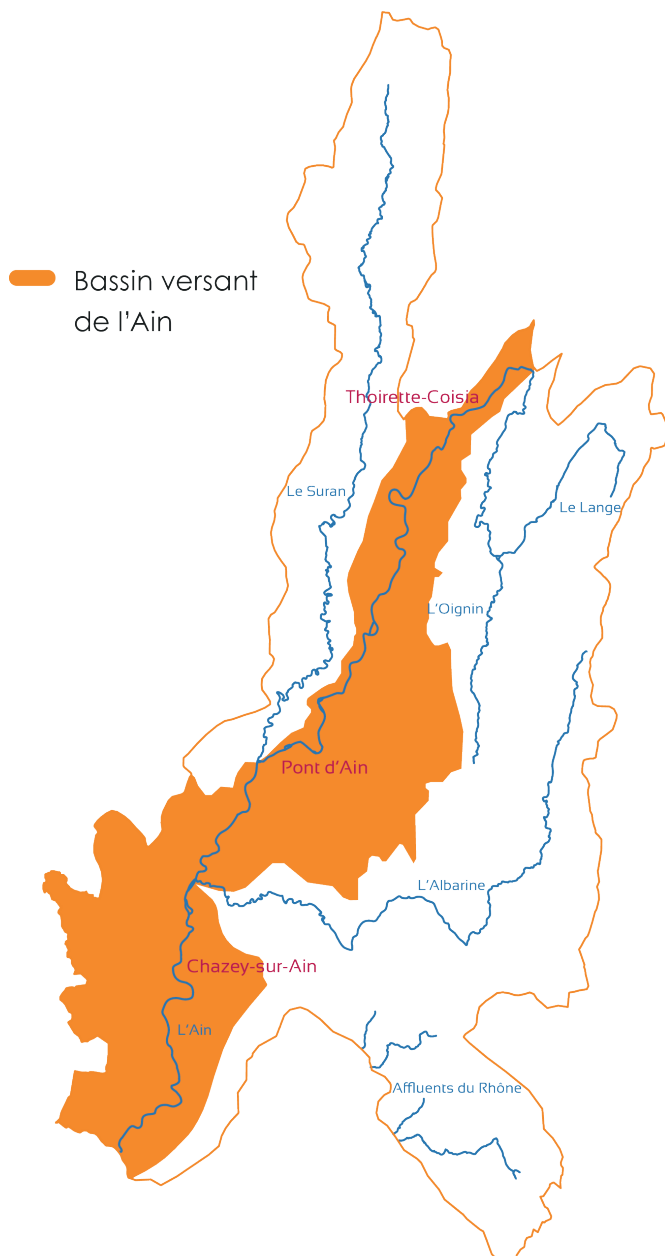


Action en cours

Intercommunalités concernées : Plaine de l'Ain / Rives de l'Ain Pays du Cerdon / Grand Bourg Agglomération / Haut Bugey Agglomération / Dombes / Terre d'Emeraude Communauté

Article 8

Etude de définition de l'Espace de Bon Fonctionnement (EBF) de l'Ain et ses affluents



Dans le cadre de sa stratégie visant à cartographier et préserver les Espaces de Bon Fonctionnement (EBF) des cours d'eau, le SR3A a lancé une démarche en 2024 pour la rivière d'Ain et ses petits Affluents (*ruisseau de Noire-Fontaine, le Veyron, le Longevent, ...*).

En 2025, le **diagnostic du bassin et les enjeux de préservation ont été validés**.

Par la suite, un **EBF concerté a été défini** : il représente un compromis entre le fonctionnement naturel de la rivière et les usages du territoire, élaboré en concertation avec les élus et les usagers concernés.

Un atelier de concertation a ensuite permis d'échanger sur les **principes de gestion de l'EBF, ainsi que sur les actions de restauration**, à la fois localisées et à l'échelle du bassin versant.

La démarche devrait se conclure au premier trimestre 2026 par la **validation d'un programme d'actions opérationnelles**.

(Partenaires : Agence de l'eau RMC / Département de l'Ain)

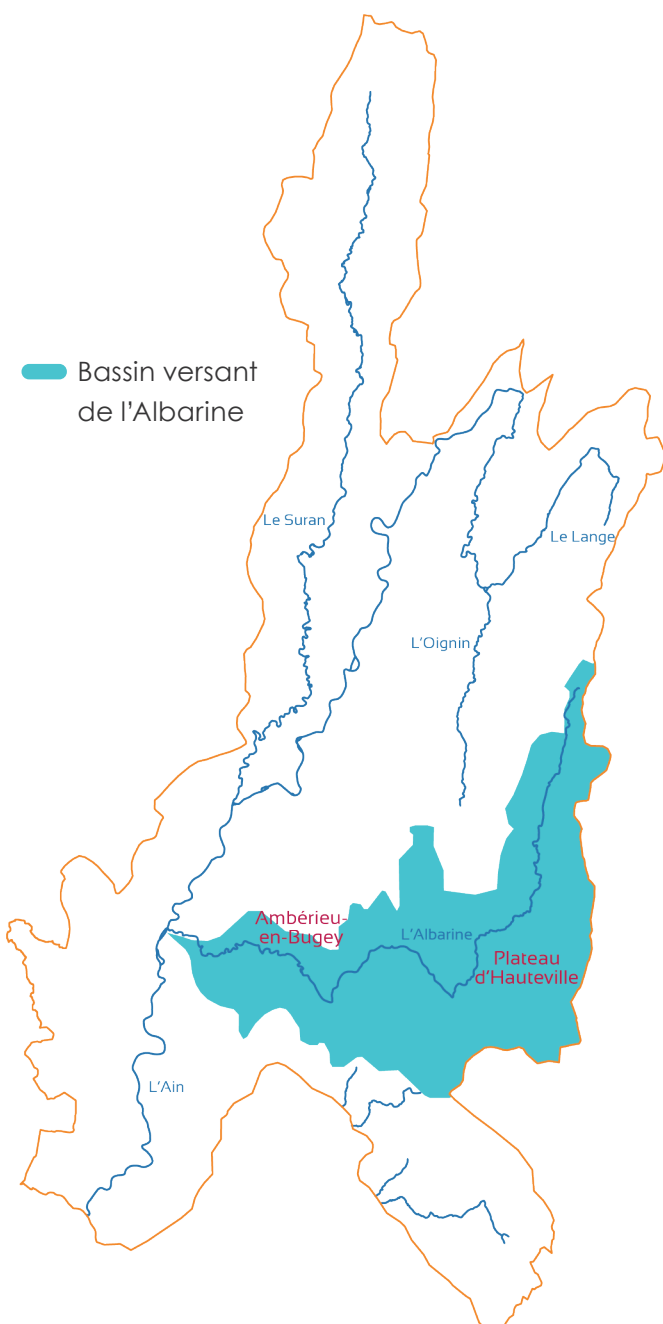
Illustration N° 7 - Mention Copyright obligatoire: SR3A

Contact au SR3A : Anne-Laure PARCOLLET, Animatrice territoriale rivière d'Ain et affluents du Rhône, au 04 74 37 42 80



Article 9

Etude de définition de l'Espace de Bon Fonctionnement (EBF) de l'Albarine



Dans le cadre de sa stratégie visant à cartographier et préserver les Espaces de Bon Fonctionnement (EBF) des cours d'eau, le SR3A a lancé une démarche en 2023 pour l'Albarine.

En 2025, **le diagnostic du bassin et les enjeux de préservation ont été validés.**

Par la suite, **un EBF concerté a été défini** : il représente un compromis entre le fonctionnement naturel de la rivière et les usages du territoire, élaboré en concertation avec les élus et les usagers concernés.

Un atelier de concertation a ensuite permis d'échanger sur les **principes de gestion de l'EBF, ainsi que sur les actions de restauration**, à la fois localisées et à l'échelle du bassin versant.

La démarche devrait se conclure au premier trimestre 2026 par la **validation d'un programme d'actions opérationnelles.**

(Partenaires : Agence de l'eau RMC / Département de l'Ain)

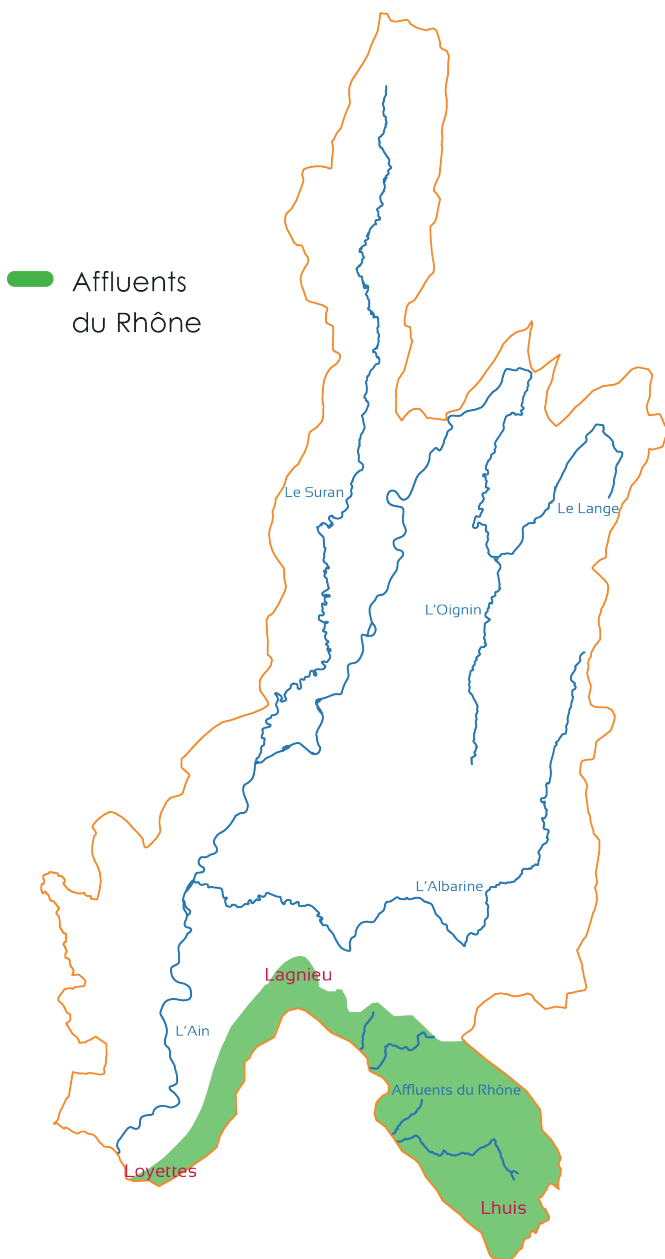
Illustration N° 8 - Mention Copyright obligatoire: SR3A

Contact au SR3A : Clarisse JUDES, Animatrice territoriale Albarine, au 04 74 37 42 80



Article 10

Etude de définition de l'Espace de Bon Fonctionnement (EBF) des Affluents rive droite du Rhône



Un des objectifs de la stratégie du SR3A est de couvrir au mieux le territoire par une **cartographie des Espaces de Bon Fonctionnement des cours d'eau**.

En 2025, cette **démarche a été lancée pour les affluents du Rhône** (de Lhuis à Saint-Vulbas). L'objectif principal est de définir l'espace à laisser aux cours d'eau pour **garantir leur bon fonctionnement et leur préservation, tout en prenant en compte les usages et enjeux existants sur le territoire**.

Pour ce faire, le SR3A organise des ateliers de concertation permettant aux différents usagers de la rivière de s'exprimer. **L'objectif final est d'aboutir à un zonage et à un programme d'actions partagés et acceptés par l'ensemble des parties prenantes**.

Une première réunion de concertation s'est tenue le 22 janvier 2026 pour partager le diagnostic des cours d'eau et délimiter l'EBF concerté sur cartes.

Une prochaine rencontre est prévue au second semestre 2026 afin d'élaborer un programme d'actions opérationnelles.

(Partenaires : Agence de l'eau RMC / Département de l'Ain)

Illustration N°9 - Mention Copyright obligatoire: SR3A

Contact au SR3A : Anne-Laure PARCOLLET, Animatrice territoriale rivière d'Ain et affluents du Rhône, au 04 74 37 42 80



Article 11

Réhabilitation de l'Espace de Bon Fonctionnement (EBF) de l'Oignin dans la plaine d'Izernore

Les travaux de réhabilitation de l'Espace de Bon Fonctionnement (EBF) de l'Oignin, sur la commune d'Izernore, ont bien progressé.

En 2025, les **opérations de terrassement ont été menées à bien, accompagnées de la mise en place des structures de diversification du milieu** (amas de troncs et de branches fixées) et **des travaux de remise en état du site**.

Au cours du premier trimestre 2026, la poursuite du chantier prévoit la **réalisation des plantations, ainsi que la reprise et le complément des structures de diversification**. Cette phase permettra également d'**achever la remise en état des terrains et l'installation des clôtures et abreuvoirs**.

Par ailleurs, le **suivi post-travaux a débuté en 2026**, conformément aux prescriptions de l'État. Il comprendra notamment des suivis thermiques, piscicoles, des faciès d'écoulement, ainsi que des inventaires odonates et amphibiens, **afin d'évaluer les bénéfices écologiques des aménagements réalisés**.

(Partenaires : communes d'Izernore, Nurieux-Volognat, Béard-Géovreissiat / Département de l'Ain / Agence de l'eau RMC / AAPPMA Gaule Romaine)



Illustration N° 10 : Oignin à Izernore - Mention Copyright obligatoire: Antoine WEROCHOWSKI

Contact au SR3A : Cyril FREQUELIN, Animateur territorial Lange-Oignin, Suran,
au 04 74 37 42 80



Article 12

Réhabilitation de l'Espace de Bon Fonctionnement (EBF) du Suran à Val-Suran

Les travaux de réhabilitation de l'Espace de Bon Fonctionnement (EBF) du Suran, sur la commune de Valsuran, ont bien progressé.

En 2025, **les opérations de terrassement ont été réalisées, ainsi que la mise en place des structures de diversification du cours d'eau, la pose d'une passerelle et la remise en état du site.**

La fin de l'année 2025 et le début de l'année 2026 seront consacrés aux **travaux de plantation, ainsi qu'à l'achèvement de la remise en état des terrains et à l'installation des clôtures et abreuvoirs.**

Le suivi post-travaux a débuté en 2026, conformément aux prescriptions de l'État. Il portera notamment sur le suivi de la mulette (moule d'eau douce) et du castor, afin **d'évaluer les effets des aménagements réalisés sur ces espèces.**

À noter également que **ce chantier a été l'occasion de plusieurs temps d'échange et de rencontre**, notamment avec des « cafés chantier » destinés aux habitants, des échanges croisés entre le SR3A et le Syndicat du Bassin Versant de la Reyssouze, ainsi qu'une rencontre avec les acteurs du monde agricole.

(Partenaires : Val-Suran / Agence de l'eau RMC / région BFC / exploitants agricoles)



Illustration N° 11 : Suran à Valsuran - Mention Copyright obligatoire: Dynamique Hydro

Contact au SR3A : Cyril FREQUELIN, Animateur territorial Lange-Oignin, Suran,
au 04 74 37 42 80



Article 13

Restauration lône de Port de Loyes

À la suite d'un **diagnostic réalisé sur l'ensemble des lônes de la basse vallée de l'Ain**, en partenariat avec le Conservatoire des Espaces Naturels, le SR3A engage une nouvelle démarche de restauration de zones humides. La lône du Port de Loyes, située à Chazey-sur-Ain, constitue le premier site concerné.

Aujourd'hui, **cette lône s'assèche trop rapidement**, entraînant une perte de ses fonctions écologiques. Le projet vise à maintenir la présence d'eau sur environ 80 % de l'année. Les sédiments extraits lors des travaux seront réutilisés pour contribuer au rééquilibrage sédimentaire de la rivière d'Ain.

La fin de l'année 2025 et le début de l'année 2026 sont consacrés à la **rédaction des dossiers réglementaires** (incidence N2000, dérogation espèces protégées, déclaration loi eau et Déclaration d'Intérêt Général) nécessaires à l'obtention des autorisations.

Les travaux sont envisagés à partir de septembre 2026.

(Partenaires : Agence de l'eau RMC / Département de l'Ain)



Illustration N° 12 : Lône Port de Loyes, sites 1 et 2 - Mention Copyright obligatoire : SR3A

Contact au SR3A : Mickaël LE GALL, Chargé de projet Zones Humides,
au 04 74 37 42 80



Action en cours

Intercommunalités concernées : Toutes

Article 14

Programme Pluriannuel de Restauration et d'Entretien des cours d'eau (PPRE)

Engagé dans sa 4^{ème} année opérationnelle, le SR3A réalise tout au long de l'année des **actions d'entretien des berges de cours d'eau**. L'objectif de ce programme pluriannuel vise à **réduire les risques d'inondation dans les zones urbanisées** par des opérations de travaux forestiers (coupes sélectives d'arbres, retraits d'embâcles, traitement d'atterrissements).

Les actions ciblent également la **reconstitution de corridors forestiers en bordure de cours d'eau** afin de reconstituer les ripisylves par des plantations d'essences locales et adaptées aux régimes des cours d'eau.

Afin d'**accompagner au mieux le monde agricole**, la pose de clôture et autres abreuvoirs permet également de préserver les rivières du territoire.

Pour ce faire, un **nouveau marché de travaux a été attribué sur la vallée du Suran**. Côté réglementation, la Déclaration d'Intérêt Général (DIG) du Suran est arrivée à terme et nécessite de relancer la démarche afin d'**obtenir un nouvel arrêté préfectoral autorisant le SR3A à travailler sur ce bassin versant**.

(Partenaires : Acteurs du monde agricole / riverains / communes / Fédération Départementale de la Pêche de l'Ain et du Jura / Associations locales de pêche / Agence de l'eau RMC / Département de l'Ain / Région BFC)



Contact au SR3A : Benjamin TROTET Chargé de projet Référent thématique Entretien,
au 04 74 37 42 80



Action en cours

Intercommunalités concernées : Haut Bugey Agglomération

Article 15

Restauration de la continuité écologique sur le Lange à Geilles et le Landeyron à Montréal-la-Cluse

Dans le cadre de sa **stratégie en faveur de la continuité écologique**, le SR3A a identifié la nécessité d'intervenir sur deux ouvrages :

- ✧ l'ouvrage d'alimentation des bassins écrêteurs du Lange, à Geilles (Oyonnax)
- ✧ un pont communal sur le Landeyron, à Montréal-la-Cluse

En 2025, un **travail de diagnostic et d'élaboration de scénarios d'aménagement a été mené, aboutissant au choix d'une solution technique pour chacun des ouvrages.**

En 2026, le SR3A va recruter une maîtrise d'œuvre afin de finaliser les projets, d'établir les dossiers réglementaires, de consulter les entreprises et d'assurer le suivi des **travaux, dont la réalisation est prévue à l'été 2026.**

(Partenaires : Agence de l'eau RMC / Département de l'Ain)



Illustration N° 14 : Lange à Geilles - Mention
Copyright obligatoire : Florent Pellizzaro



Illustration N° 15 : Landeyron à Montréal-la-Cluse -
Mention Copyright obligatoire : Florent Pellizzaro

Contact au SR3A : Benjamin TROTET, Chargé de projet Référent thématique
Entretien, au 04 74 37 42 80



Article 16

Création d'un goya à la Ferme Guichard

Le site de la **ferme Guichard**, situé sur la commune de Plateau-d 'Hauteville, fait face à des **problématiques de ressource en eau**, que le changement climatique risque d'aggraver progressivement.

Pour y remédier, le SR3A et la commune ont mené courant 2024 une **étude de faisabilité pour la création d'un point d'eau, appelé localement goya**. Cette petite retenue de 500 m² permettra de stocker 350 m³ d'eau de pluie et de fonte. Ce volume servira à :

- * **alimenter 4 abreuvoirs**, pour favoriser le pastoralisme, indispensable à la préservation de la flore et de la faune des prairies et au maintien d'un espace agricole ouvert par le pâturage, d'une superficie de 15 Ha
- * **créer des milieux aquatiques et humides favorables** pour tout un cortège d'espèces qui ne manqueront pas de coloniser rapidement les lieux
- * protéger le bâtiment contre les incendies **en conservant en permanence 120 m³ d'eau à disposition du SDIS**.

Une expertise a déjà été menée pour vérifier l'absence d'espèces patrimoniales ou protégées sur l'emprise des travaux. Si tout se passe comme prévu, **le chantier devrait être mené au printemps 2026**.

Partenaires : (Etat (Fonds Vert) Commune de Plateau-d'Hauteville / SEMA)



Illustration N° 16 : Plan du goya - Mention Copyright obligatoire : SR3A

Contact au SR3A : Emilie GENELOT, Chargée de projet continuités – biodiversité – agriculture, au 04 74 37 42 80



Article 17

Plan d'action Eau et Biodiversité Zone Industrielle Montréal-la-Cluse

Entre 2024 et 2025, le SR3A a **porté la réalisation d'un plan d'action Eau et Biodiversité sur les parcs industriels de Pré Luquain et Musinet à Montréal-la-Cluse.**

Cette étude a permis, au travers des phases de terrain et des réunions de concertation, de **valider un diagnostic, de dresser les enjeux et leurs niveaux d'ambition et de valider un programme d'action global à l'échelle de la zone de Pré Luquain.**

L'année 2026 sera consacrée à la **rencontre des gestionnaires des tènements industriels** sur lesquels ont été identifiées les actions prioritaires, afin de **définir un programme d'action pluriannuel.**

(Partenaires : Agence de l'eau RMC / Département de l'Ain1)

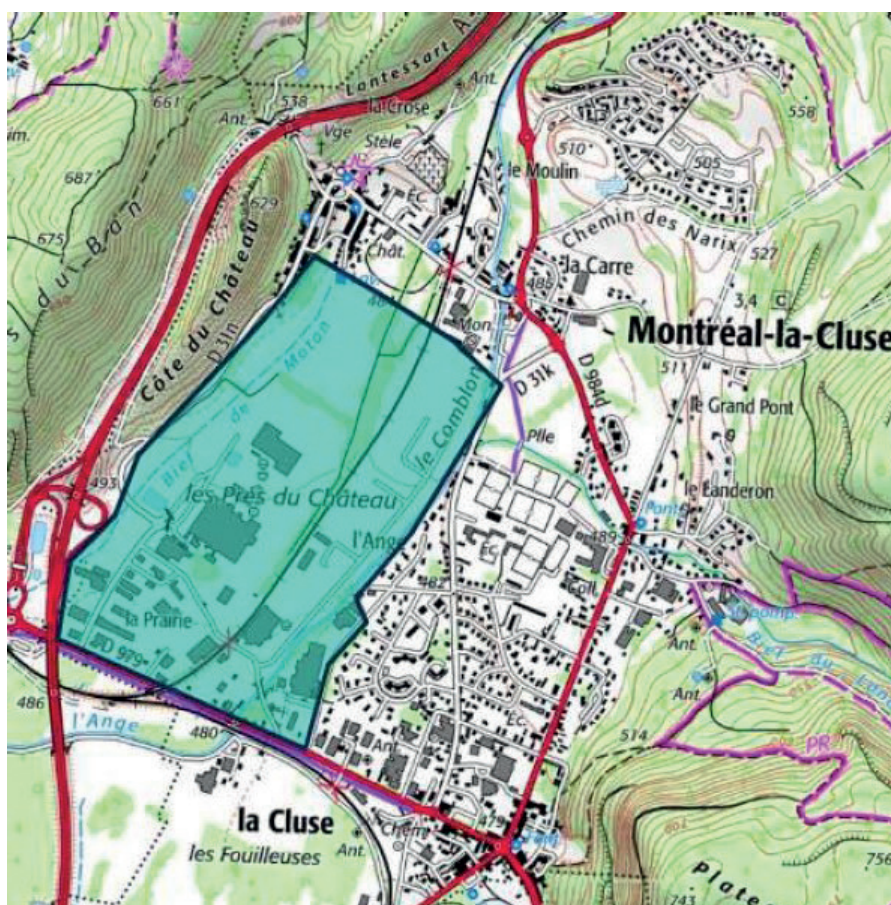


Illustration N° 17 : Plan de localisation ZI Montréal-la-Cluse -
Mention Copyright obligatoire: SR3A



Article 18

Conservation du Sonneur à ventre jaune

Dans le cadre du **programme d'actions du site labelisé Rivières Sauvages de la Pernaz**, porté par l'Association du Réseau Rivières Sauvages et les partenaires locaux, dont fait partie le SR3A, des **prospections** ont été menées afin d'**améliorer les connaissances sur le Sonneur à ventre jaune**, un petit crapaud protégé au niveau national et européen (inscrit à l'annexe II de la directive Habitats-Faune-Flore).

Plusieurs individus ont été identifiés sur le secteur. **Un individu a notamment été observé dans le ruisseau de la Gouille** : il s'agit de la première mention de l'espèce au sein du périmètre du site.

(Partenaires : Agence de l'eau RMC / Département de l'Ain / Association du Réseau Rivières Sauvages)

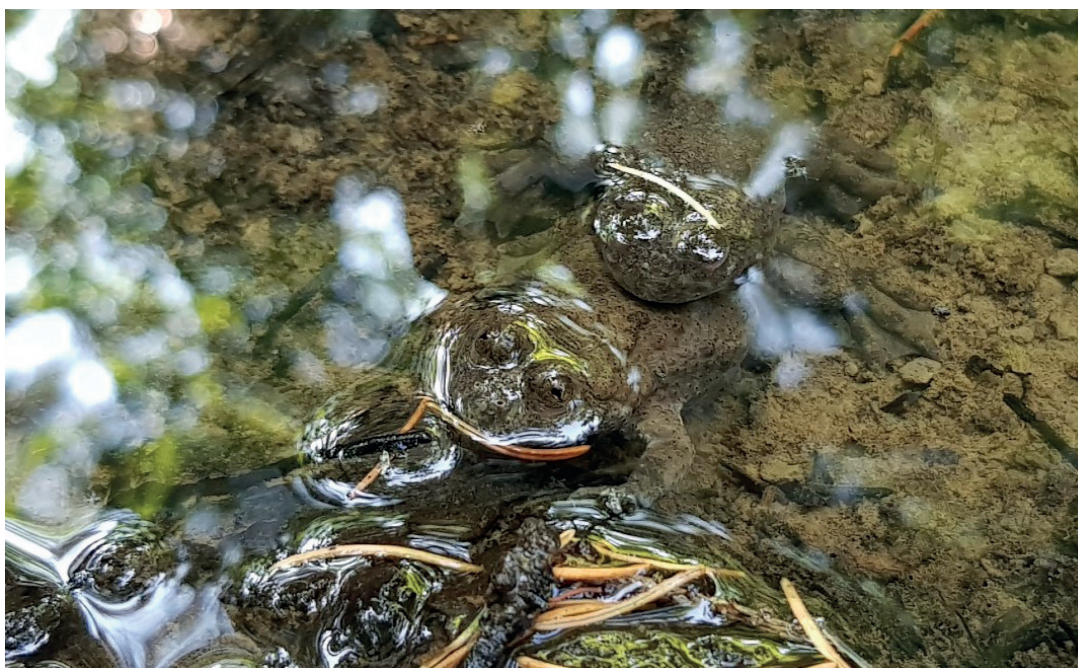


Illustration N° 18 : Sonneur à ventre jaune - Mention Copyright obligatoire : SR3A

Contact au SR3A : Emilie GENELOT, Chargée de projet continuités – biodiversité – agriculture, et Anne-Laure PARCOLLET, Animatrice territoriale rivière d'Ain et affluents du Rhône, au 04 74 37 42 80



Article 19

Conservation de l'Ecrevisse à pattes blanches

Aux côtés de la Fédération Départementale de Pêche de l'Ain, qui pilote la stratégie à l'échelle départementale, le SR3A s'engage dans la **conservation de l'Écrevisse à pattes blanches**. Cette espèce autochtone est aujourd'hui menacée par les effets du changement climatique, notamment l'augmentation de l'intermittence des cours d'eau, mais surtout par la **présence d'écrevisses exotiques envahissantes**. Ces dernières, plus compétitives, sont également porteuses saines d'un **champignon mortel** pour l'espèce locale : l'**aphanomycose**.

En 2025, un **important travail de mutualisation et d'analyse des données a permis d'actualiser l'état des connaissances sur les différentes populations**. Comme chaque année, et en partenariat avec les acteurs concernés, dont l'Office Français de la Biodiversité (OFB), un échantillon de cours d'eau a fait l'objet de **suivis de terrain**. Ces suivis visent à évaluer le succès des opérations de translocation (déplacement d'individus d'un site à un autre pour les réintroduire sur un autre cours d'eau) menées par le passé et à apprécier l'état des populations (densité d'individus, classes d'âge, etc.).

(Partenaires : Agence de l'eau RMC / Département de l'Ain / Fédération Départementale de la Pêche de l'Ain)



Illustration N° 19 : Ecrevisse à pattes blanches -
Mention Copyright obligatoire: SR3A



Article 20

Pose de repères de crues

Dans le but de **réduire la vulnérabilité du territoire face aux inondations et d'en limiter les impacts**, le SR3A a mis en place un Programme d'Actions et de Prévention des Inondations (PAPI).

La première étape de ce programme, appelée Programme d'Études Préalables (PEP), vise à affiner le diagnostic territorial, apporter ou approfondir les connaissances manquantes sur le périmètre envisagé et mener diverses études préparatoires à la mise en œuvre du PAPI, notamment en vue de futurs travaux.

Ce PEP comprend 36 actions réparties en 7 axes thématiques, dont plusieurs sont déjà engagées. Parmi elles, une action de l'axe 1, dédiée à la connaissance du risque, a consisté à analyser les crues historiques afin de **mieux comprendre le fonctionnement des cours d'eau et les impacts des inondations sur les populations**. Cette démarche contribue à renforcer la culture du risque et à améliorer l'information du public.

L'objectif final était d'identifier des sites pertinents pour l'implantation de repères de crue et d'élaborer un plan de pose. Ces repères permettront d'**informer les habitants sur les événements passés et de rappeler les risques potentiels**. Les lieux d'implantation de ces repères de crues et totems d'informations sont en cours de sélection et **les communes concernées seront bientôt sollicitées pour mettre en place ces repères sur leur territoire**. Les habitants peuvent également faire remonter au SR3A, des informations sur des repères de crues dont ils auraient connaissance.

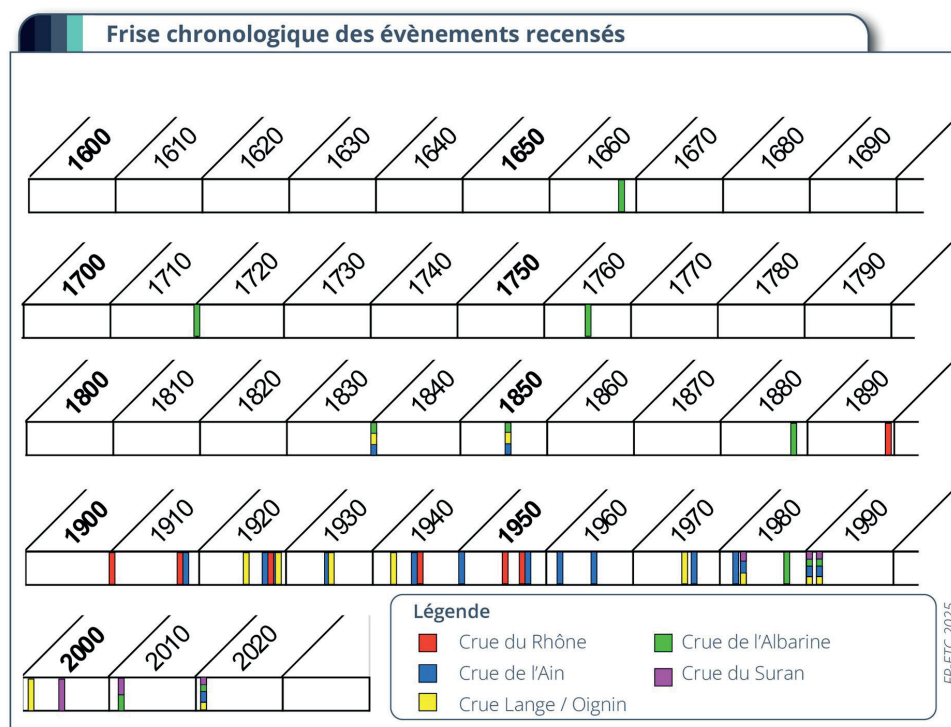


Illustration N° 20 : Crues sur le territoire du SR3A - Mention Copyright obligatoire : SR3A

Contact au SR3A : Morgane VEDERE-MERCADIER, Animatrice PAPI-PEP,
au 04 74 37 42 80



Ce kit de communication est réalisé par le SR3A grâce au soutien de :



au service de ses sept intercommunalités membres :

