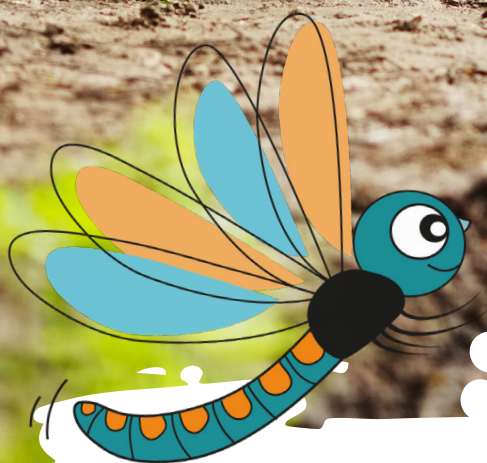


ANIMATIONS SCOLAIRES

Catalogue 2026-2027

#observer
#connaître
#comprendre
#agir
#grandir



 **SR3A**
Ain Aval & Affluents

Le SR3A

L'essentiel à savoir

Le **Syndicat de la Rivière d'Ain Aval et de ses Affluents (SRA)** est un **établissement public d'aménagement et de gestion de l'eau** qui porte la mission GEMAPI (Gestion des Milieux Aquatiques et Prévention des Inondations) par le transfert de compétences des sept intercommunalités de son territoire. Concrètement, cela signifie que le SR3A a en charge :

- ✦ La gestion des rivières, des lacs, des zones humides et des eaux souterraines
- ✦ La protection de la biodiversité sur ces milieux aquatiques
- ✦ La préservation de la ressource en eau
- ✦ La prévention des inondations

Le SR3A intervient sur les bassins-versants du Suran, du Lange/Oignin, de l'Albarine, de la Vallée de l'Ain de l'aval du barrage de Coiselet à sa confluence avec le Rhône, le Rhône et ses affluents de la commune de Lhuis à Saint-Maurice-de-Gourdans.

Le SR3A est ainsi un acteur au service de l'intérêt général du territoire et de ses habitants.



1 700 km²
de territoire



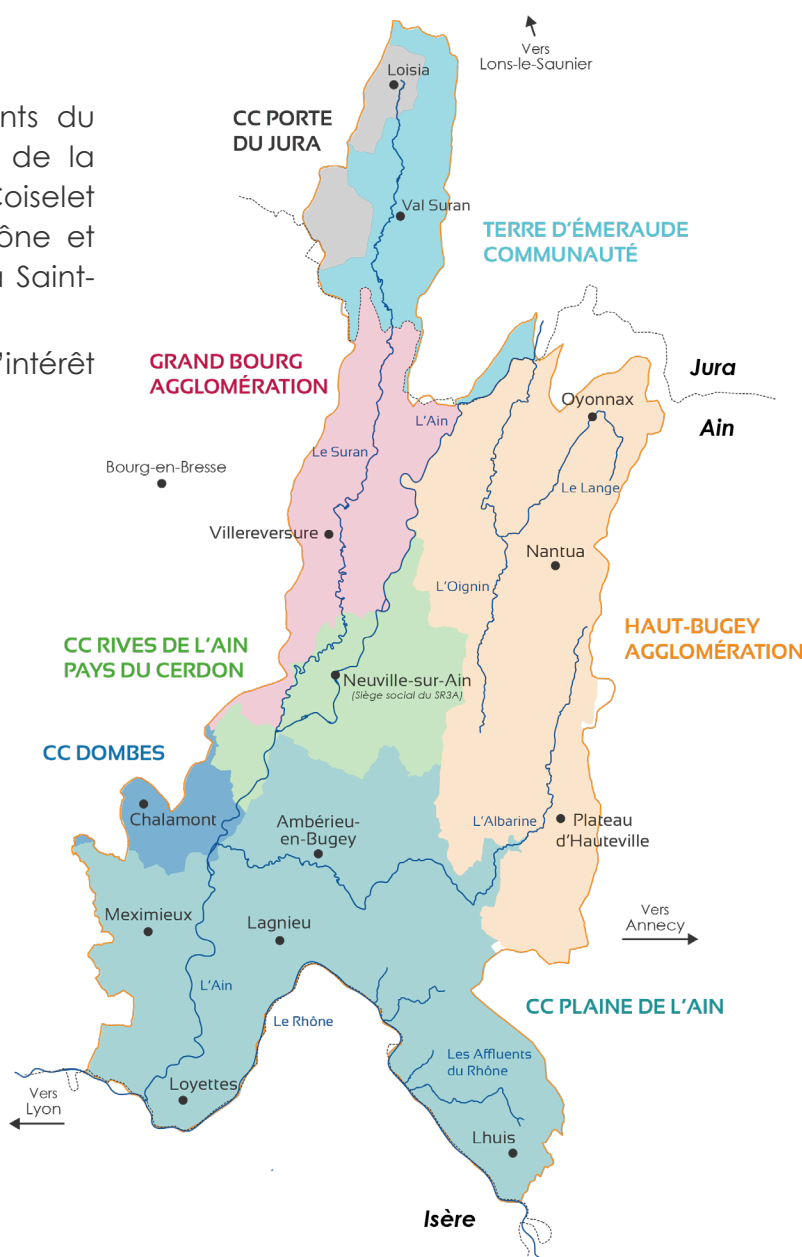
1 300 km
de rivière



142
communes

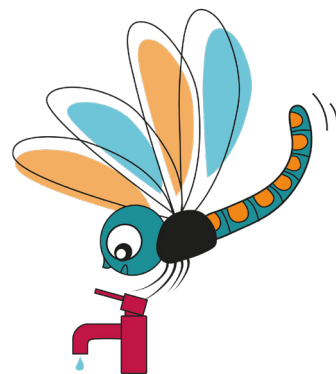


170 680
habitants



SENSIBILISER

Les animations scolaires



Le Syndicat de la Rivière d'Ain Aval et de ses Affluents propose aux établissements scolaires - de la maternelle au collège - de son territoire une offre pédagogique variée.

Ce dispositif, composé d'un ensemble d'ateliers et d'outils thématiques, constitue une ressource complémentaire aux projets éducatifs que peuvent mener les enseignants dans chaque école ou de chaque classe.

Cinq grands thèmes de sensibilisation sont proposés aux élèves afin :

- De les aider à mieux apprécier et comprendre l'environnement lié à l'eau où ils vivent pour mieux le respecter,
- D'éveiller et transmettre un comportement écocitoyen, au travers de leur usage de l'eau, chez eux, comme à l'école ou en sortie,
- Qu'ils deviennent acteurs de la préservation de leur environnement.

Ces animations s'inscrivent pleinement dans les programmes scolaires.

Leur contenu est adapté à la demande de chaque enseignant et des prolongements éventuels peuvent être proposés par les intervenants.

Les animations scolaires sont financées par le SR3A avec le soutien de l'Agence de l'eau Rhône Méditerranée Corse et du département de l'Ain, et sont réalisées par plusieurs associations et structures locales.

► Répondre à l'appel à projet pour 2026-2027

La réponse à l'appel à projet passe par un formulaire de candidature à remplir en ligne. L'objectif de ce formulaire est de recueillir votre projet et de l'étudier au vu de son intégration dans votre projet de classe et d'école, de l'ensemble des demandes et de l'enveloppe budgétaire annuelle allouée.

La date limite de dépôt du projet est le 16 juin 2026

Les enseignants seront informés si leur projet a été retenu ou non la semaine du 22 juin.

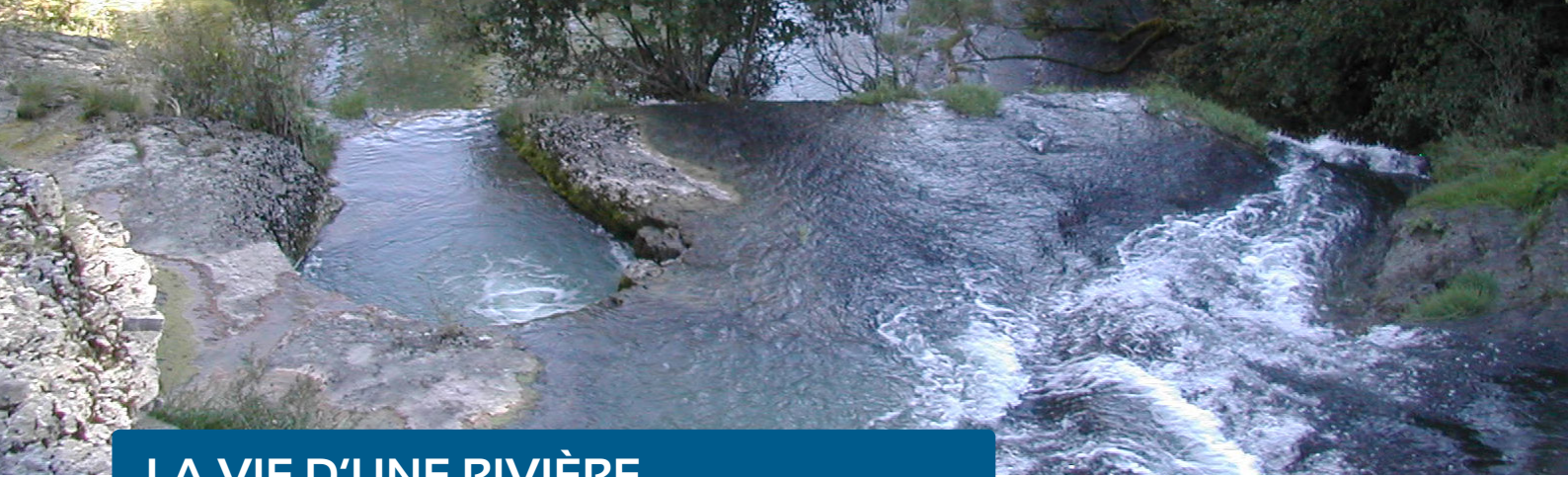
Les animations seront assurées par les associations partenaires entre septembre 2026 et juin 2027.

Répondre à l'appel à projet

Pour toutes demandes de précisions sur les animations, prenez contact directement avec l'association concernée (coordonnées dans ce catalogue).

Pour toutes demandes de précisions sur l'appel à projet :

Contact au SR3A : Manon GILBERT
communication@ain-aval.fr



LA VIE D'UNE RIVIÈRE

AAP1 C1/2/3

- Découverte de l'Albarine

AAP2 C2/3

- Le fonctionnement d'une rivière
- Réhabilitation des milieux aquatiques, c'est quoi et à quoi ça sert ?
- Immersion végétale

CPI1 C1

- Premiers pas dans la rivière

FDC2 C2/3/4

- Une rivière dans tous les sens
- Une rivière dans tous les aspects
- Une rivière dans tous les états

LPO1 C1/2/3/4

- Découverte du cycle de l'eau et fonctionnement de la rivière
- Etude écologique d'un tronçon de la rivière
- L'Homme et la rivière d'Ain
- Aide à la restitution



L'offre est organisée par cycle de trois animations le plus souvent. Lors de la réponse à l'appel à projet, vous indiquez le code du cycle choisi. Il n'est pas possible de demander des animations isolées.



Certaines animations nécessitent un déplacement en bus. Elles sont indiquées par ce symbole. La réservation et le coût sont à la charge de l'école.

LA RESSOURCE EAU

AGE3 C2/3/4

- La rivière en pays calcaire
- Milieu calcaire et qualité de l'eau
- Sur les chemins de l'eau

ALE1 C2/3

- Les économies d'eau à la maison

ALE2 C1

- Les usages de l'eau dans la maison
- L'eau et l'énergie

CPB2 C2/3

- Les humains et l'eau

CPI3 C2/3

- Les humains et l'eau

NAT1 C2/3

- Le cycle naturel et urbain de l'eau
- L'étude d'une rivière
- À la pêche

NAT4 C3

- La Ressource en eau
- Les mémoires de l'eau
- La préservation de l'eau

NAT5 C3

- La Ressource en eau
- Les mémoires de l'Ain
- Faire face au dérèglement climatique



LES ZONES HUMIDES

AGE4 C1/2/3/4

- Découverte d'un milieu lié à l'eau : *prairie/forêt/tourbière/rivière*
- Approche des différents milieux humides en pays calcaire
- Les zones humides, un milieu à découvrir et à préserver

AAP3 C1/2/3

- Découverte des plans d'eau de la vallée de l'Albarine

FNE2 C1/2/3/4

- Le monde des zones humides
- Le monde des amphibiens **OU** Quand la rivière déborde
- Ripisylve, la forêt au bord de l'eau



LA BIODIVERSITÉ

AGE1 C1/2

- Les cinq sens de la rivière
- Les petites bêtes de la rivière
- Biodiversité des eaux souterraines et de surface

AGE2 C3/4

- Les petites bêtes de la rivière
- Découverte du milieu calcaire
- Biodiversité des eaux souterraines et de surface

AAP4 C1/2/3

- Voyage au cœur des poissons d'eau douce
- Plongée dans le monde des invertébrés aquatiques
- La faune proche de la ripisylve

AAP5 C1/2/3

- Biodiversité de la rivière, fragilités et actions pour la préserver

CPB1 C2/3

- La rivière et ses habitants

CPI1 C1

- Premiers pas dans la rivière

CPI2 C2/3

- La rivière et ses habitants

FNE3 C3/4

- Ecosystème rivière
- Agriculture et biodiversité
- Les petites bêtes de l'eau

FNE4 C2/3/4

- Nature sans frontière
- Découverte de la haie
- Ripisylve, la forêt au bord de l'eau

FNE5 C2/3/4

- L'eau de la source à la mer
- L'eau de la source au robinet
- Gaspido **OU** Escape Game "Pénurie d'eau dans la nappe phréatique"

LPO2 C1/2/3/4

- Qui vit autour de la rivière ?
- Tous connectés !
- Cherchons des traces et des sons
- Aide à la restitution

LPO3 C1/2/3/4

- À l'école des oiseaux
- Observons et écoutons les oiseaux d'eau
- Les rapaces des zones humides
- Aide à la restitution

LPO4 C1/2/3/4

- Les mammifères du bassin versant de la rivière d'Ain
- Les chauves-souris, demoiselles de la nuit des ripisylves
- Les mammifères en images et en sons
- Aide à la restitution

LPO5 C1/2/3/4

- Qui sont les amphibiens ?
- Sur les traces des grenouilles et tritons
- Des espèces en déplacement face au danger
- Aide à la restitution



L'EAU SOUS UN AUTRE REGARD

FNE1 C1/2/3/4

- L'eau source de vie
OU L'eau de la source à la mer
OU Ecosystème rivière
- Le monde des poissons
OU Discutons la rivière
- Vie de la rivière

NAT2 C2/3

- Initiation à la photographie naturaliste autour des sujets de la biodiversité et des zones humides

NAT3 C2/3 (pas de CP)

- L'eau et les plantes
- Le jardinage écologique
- Un jardin zéro phyto ou Un hôtel à insectes

FDC1 C2/3/4

- Dans la peau d'un pédologue
- Dans la peau d'un naturaliste
- Dans la peau d'un gestionnaire de milieux

COMMUNES ÉLIGIBLES

Structures intervenant sur les 142 communes :
AGEIK, ALEC, FNE, LPO

ATTENTION : Certaines structures n'interviennent pas sur toutes les communes du SR3A

Secteur d'intervention :

- AAPPMA Albarine
- Naturama
- CPIE Bugey Genevois
- CPIE Haut-Jura
- FDC39

DÉPARTEMENT DE L'AIN	
●●●●	Ambérieu-En-Bugey
●●●	Ambronay
●●●●	Ambutrix
●●	Apremont
●●●	Aranc
●●●	Arandas
●●	Arbent
●●●	Argis
●●	Beard-Geovreissiat
●●	Bellignat
●●	Bénonces
●●●●	Bettant
●●	Blyes
●●	Bohas-Meyriat-Rignat
●●	Bolozon
●●	Bourg Saint-Christophe
●●	Boyeux-Saint-Jérôme
●●	Brenod
●●●	Brion
●●●●	Briord
●●●●	Ceignes
●●●	Cerdon
●●	Chalamont
●●●	Chaley
●●●●	Challes-La-Montagne
●●	Champdor-Corcelles
●●	Charix
●●	Charnoz-Sur-Ain
●●	Château-Gaillard
●●	Châtillon-La-Palud
●●	Chazey-Sur-Ain
●●●●	Chevillard
	Cize
●●●●	Cleyzieu
●●●●	Conand
●●●	Condamine
●●	Corlier
	Corveissiat
●●	Crans
●●	Douvres
	Drom
●●	Druillat
●●●	Evosges
●●	Faramans
●●	Geovreisset
	Grand-Corent
	Groissiat
	Hautecourt-Romanèche

●●	Innimond
●●	Izenave
●●	Izernore
●●●	Jujurieux
●●●	Labalme
●●●	L'Abergement-De-Varey
●●	Lagnieu
●●	Lantenay
●●	Le Poizat Lalleyriat
●●●	Les Neyrolles
●●●	Leyment
●●	Leyssard
●●	Lhuis
●●	Lompnas
●●	Loyettes
●●●	Maillat
●●	Marchamp
●●	Martignat
●●	Matafelon-Granges
●●●	Mérignat
●●	Meximieux
●●	Montagnieu
●●●	Montréal-La-Cluse
●●●	Nantua
●●	Neuville-Sur-Ain
	Nivigne Et Suran
●●	Nivollet-Montgriffon
●●●	Nurieux-Volognat
●●●●	Oncieu
●●	Ordonnaz
●●	Outriaz
●●	Oyonnax
●●	Pérouges
●●●	Peyriat
●●●	Plateau-D'Hauteville
●●●	Poncin
●●	Pont-D'Ain
●●●	Port
	Pouillat
●●	Prémillieu
●●	Priay
	Ramasse
●●	Révonnas
●●	Rignieux-Le-Franc
●●	Saint-Alban
●●●	Saint-Denis-En-Bugey
●●	Sainte-Julie
●●	Saint-Eloi
●●	Saint-Jean-De-Niost

●●	Saint-Jean-Le-Vieux
●●●	Saint-Martin-Du-Frêne
●●	Saint-Martin-Du-Mont
●●	Saint-Maurice-De-Gourdans
●●	Saint-Maurice-De-Rémens
●●●●	Saint-Rambert-En-Bugey
●●●	Saint-Sorlin-En-Bugey
●●	Saint-Vulbas
●●	Samognat
●●●	Sault-Brénaz
●●	Seillonnaz
●●●	Serrières-De-Briord
●●	Serrières-Sur-Ain
	Simandre-Sur-Suran
●●	Sonthonnax-La-Montagne
●●●	Souclin
●●●	Tenay
●●●●	Torcieu
	Val-Revermont
●●	Varambon
●●●●	Vaux-En-Bugey
●●●	Vieu-D'Izenave
●●●	Villebois
	Villereversure
●●	Villette-Sur-Ain
●●	Villieu-Loyes-Mollon

DÉPARTEMENT DU JURA	
●●	Andelot-Morval
●●	Aromas
●●	Broissia
●●	Cornod
●●	Cressia
●●	Gigny
●●	Graye Et Charnay
●●	Loisia
●●	Monnetay
●●	Montfleur
●●	Montlainsia
	Montrevel
●●	Nancuisse
●●	Pimorin
●●	Thoirette-Coisia
	Thoissia
●●	Val D'Epy
●●	Val Suran
●●	Véria

LES ANIMATIONS EN DÉTAIL

AGEK	11
ALEC	16
AAPPMA Albarine	19
CPIE Bugey Genevois	23
CPIE Haut-Jura	25
Fédération Départementale de Chasse du Jura.....	27
France Nature Environnement Ain	30
LPO AuRA	37
Naturama	43



Association de Gestion des Espaces Karstiques

L'Association de Gestion des Espaces Karstiques (A.G.E.K.) a été officiellement créée en 2000 pour formaliser et permettre le développement des interventions en milieu scolaire (de la maternelle au lycée). Fondée par des enseignants, scientifiques et quelques élus locaux, elle a pour but de "Mettre en valeur, en les protégeant, les différentes ressources naturelles liées aux espaces karstiques, souterrains et de surface, dans le département de l'Ain". Aujourd'hui basée dans les gorges de l'Ain, sur la commune d'Hautecourt-Romanèche, ces missions principales sont les suivantes :

- La protection, l'étude, l'exploration, la valorisation du milieu karstique dans son ensemble, le développement des activités sportives respectueuses du milieu, liées aux espaces karstiques, notamment la spéléologie et la randonnée
- La promotion de l'éducation à l'environnement par des actions pédagogiques liées au patrimoine karstique,
- La gestion de ces espaces notamment du milieu souterrain.

Pour l'année scolaire 2026-2027, l'AGEK vous accompagne dans votre projet avec les animations suivantes :

AGE1 C1/2

- Les cinq sens de la rivière
- Les petites bêtes de la rivière
- Biodiversité des eaux souterraines et de surface

AGE2 C3/4

- Les petites bêtes de la rivière
- Découverte du milieu calcaire
- Biodiversité des eaux souterraines et de surface

AGE3 C2/3/4

- La rivière en pays calcaire
- Milieu calcaire et qualité de l'eau
- Sur les chemins de l'eau

AGE4 C1/2/3/4

- Découverte d'un milieu lié à l'eau : prairie/forêt/tourbière/ rivière
- Approche des différents milieux humides en pays calcaire
- Les zones humides, un milieu à découvrir et à préserver



Votre contact :

Philippe VERMEIL
1 251 route des Villages
01250 HAUTECOURT-
ROMANECHÉ
07 50 41 68 41
vermeil.philippe@
wanadoo.fr

Liste des sites possibles pour :

AGE1.3

- Reclée et grotte de Corveissiat

AGE2.3

- Sentier karstique de Drom Ramasse
- Reclée et grotte de Corveissiat

AGE3.3

- Sentier karstique de Drom Ramasse
- Reclée et grotte de Corveissiat

AGE4.3

- Marais des lèches à Ceigne
- Marais en Jarine Aranc
- Marais de Vaux à Hauteville
- Corveissiat

AGE1.1- Les cinq sens de la rivière

Objectifs

Comprendre l'importance de l'eau dans nos vies.

Expérimenter l'eau par les cinq sens.

Au programme :

- Savoir : L'eau, la rivière comme éléments essentiels de notre espace de vie
- Savoir-faire : Balade sensorielle à la découverte de la rivière. Ateliers sur le thème de l'eau et de la rivière à travers nos cinq sens
- Savoir-être : Observer et être à l'écoute de nos perceptions du milieu



CYCLE :
1 / 2

DURÉE :
0,5 jour

LIEU :
extérieur

AGE1.2- Les petites bêtes de la rivière

Objectifs

Comprendre le lien entre la faune et qualité de l'eau.

Comprendre la notion de faune bio indicatrice.

Au programme :

- Savoir: Connaître la faune présente dans le cours d'eau
- Savoir-faire : Apprendre à réaliser une pêche diagnostic
- Savoir-être: Adopter un comportement adapté à la faune sauvage



CYCLE :
1 / 2

DURÉE :
0,5 jour

LIEU :
extérieur

AGE1.3- Biodiversité des eaux souterraines et de surface

Objectifs

Découvrir le milieu souterrain à Corveissiat.

Analyser le cours d'eau de la Balme par une pêche des animaux présents.

Déterminer et comparer la faune des ruisseaux et celle du milieu souterrain.

Au programme :

- Savoir: Connaître la faune présente dans le milieu souterrain
- Savoir-faire : Apprendre à réaliser une pêche diagnostic
- Savoir-être: Adopter un comportement adapté à la faune sauvage



CYCLE :
1 / 2

DURÉE :
1 jour

LIEU :
extérieur



AGE2.1- Les petites bêtes de la rivière

Objectifs

Comprendre le lien entre la faune et qualité de l'eau.

Comprendre la notion de faune bio indicatrice.

Au programme :

- Savoir : Connaître la faune présente dans le cours d'eau
- Savoir-faire : Apprendre à réaliser une pêche diagnostic
- Savoir-être : Adopter un comportement adapté à la faune sauvage



CYCLE :
3 / 4

DURÉE:
0,5 jour

LIEU:
extérieur

AGE2.2- Découverte du milieu calcaire

Objectifs

Découvrir la nature et les particularité du milieu calcaire.

Connaître les écoulements en milieu karstique.

Aborder la notion de pollutions diffuses (jardinage, entretien communal, agriculture) et leurs remèdes potentiels (zéro phytosanitaire).

Au programme :

- Savoir : Connaître le vocabulaire du milieu karstique
- Savoir : Comprendre l'écoulement en milieu souterrain
- Savoir : Comprendre l'impact des produits phytosanitaires
- Savoir-faire : Identifier une source de pollution



CYCLE :
3 / 4

DURÉE:
0,5 jour

LIEU:
classe

AGE2.3- Biodiversité des eaux souterraines et de surface

Objectifs

Découvrir le milieu souterrain et les rivières souterraines.

Analyser les cours d'eau de par une pêche des animaux présents.

Déterminer et comparer la faune des ruisseaux et celle du milieu souterrain.

Au programme :

- Savoir : Connaître la faune présente dans le milieu souterrain
- Savoir-faire : Apprendre à réaliser une pêche diagnostic
- Savoir-être : Adopter un comportement adapté à la faune sauvage



CYCLE :
3 / 4

DURÉE:
1 jour

LIEU:
extérieur



AGE3.1- La rivière en pays calcaire

Objectifs

Comprendre la faune, la flore et les fragilités de la rivière.

Au programme :

- Savoir : Connaître la faune et flore du milieu aquatique
- Savoir-faire : Analyser la rivière de manière physique et chimique
- Savoir-être : Être capable de travailler en atelier



CYCLE:
2 / 3 / 4

DURÉE:
0,5 jour

LIEU:
extérieur

AGE3.2- Milieu calcaire et qualité de l'eau

Objectifs

Comprendre les notions de bassin-versant, de nappes karstiques et phréatiques.

Comprendre l'écoulement côté montagne et côté plaine.

Aborder la notion de pollutions diffuses (jardinage, entretien communal, agriculture) et leurs remèdes potentiels (zéro phytosanitaire).

Au programme :

- Savoir : Connaître le vocabulaire adapté à la rivière
- Savoir-faire : Expliquer le fonctionnement d'une rivière
- Savoir : Comprendre l'impact des produits phytosanitaires
- Savoir-faire : Identifier une source de pollution



CYCLE:
2 / 3 / 4

DURÉE:
0,5 jour

LIEU:
classe

AGE3.3- Sur les chemins de l'eau

Objectifs

Comprendre comment l'eau a façonné le paysage karstique, comment ces eaux s'écoulent en milieu calcaire et leurs fragilités.

Au programme :

- Savoir : Connaître le vocabulaire du milieu karstique
- Savoir : Comprendre l'écoulement en milieu souterrain
- Savoir-faire : Visualiser l'évolution du paysage



CYCLE:
2 / 3 / 4

DURÉE:
1 jour

LIEU:
extérieur



AGE4.1- Découverte d'un milieu lié à l'eau : prairie/forêt/tourbière/rivière

Objectifs

Découvrir les caractéristiques et l'importance des zones humides.

Appréhender la vie de ce milieu et le cycle de vie de la tourbière.

Au programme :

- Savoir : Découvrir la faune, la flore et l'évolution des zones humides . Observer l'histoire d'une tourbière et son rapport ancien avec l'homme
- Savoir-faire : Participer à des ateliers, commenter des documents adaptés
- Savoir-être : Observer, proposer !

i	CYCLE: 1 / 2 / 3 / 4	DURÉE: 0,5 jour	LIEU: extérieur
----------	--------------------------------	---------------------------	---------------------------

AGE4.2- Approche des différents milieux humides en pays calcaire

Objectifs

Découvrir la nature et les particularité du milieu calcaire.

Connaître les écoulements en milieu karstique.

Comprendre le lien entre la faune et qualité de l'eau.

Comprendre la notion de faune bio indicatrice.

Au programme :

- Savoir : Comprendre l'impact des produits phytosanitaires
- Savoir-faire : Identifier une source de pollution

i	CYCLE: 1 / 2 / 3 / 4	DURÉE: 0,5 jour	LIEU: classe
----------	--------------------------------	---------------------------	------------------------

AGE4.3- Les zones humides, un milieu à découvrir et à préserver

Objectifs

Comprendre l'importance des zones humides en milieu calcaire.

Observer la vie et l'évolution du marais.

Sensibiliser à la protection de zones humides et de sa végétation.

Au programme :

- Savoir : Connaître les caractéristiques d'un milieu calcaire. Connaître le cycle de vie d'une zone humide et d'une tourbière. Observer l'impact des activités humaines sur la biodiversité du milieu
- Savoir-faire : Réaliser une petite pêche. Utiliser des outils d'observations : loupes, thermomètres
- Savoir-être : Découvrir et respecter le milieu

i	CYCLE: 1 / 2 / 3 / 4	DURÉE: 1 jour	LIEU: extérieur 
----------	--------------------------------	-------------------------	---



Agence Locale de l'Énergie et du Climat de l'Ain

Dans l'Ain, depuis 2001, Helianthe, puis l'ALEC 01 sous statut associatif portent les Espace Info Énergie et à ce titre renseignent les Aindinois sur les questions d'économie d'énergie dans de nombreux domaines. En 2021, les 14 EPCI et le Département de l'Ain créent leur Société Publique Locale - Agence Locale de l'Énergie et du Climat de l'Ain ayant pour but de lutter contre le réchauffement climatique. Son action consiste donc à faciliter la mise en œuvre d'une politique territoriale de transition énergétique axée sur la sobriété et l'efficacité énergétique, l'utilisation rationnelle de l'énergie, des ressources (dont l'eau), et le développement des énergies renouvelables. Ses champs d'action dont la sensibilisation, l'information et le conseil dans les domaines du bâtiment, de la mobilité, des énergies renouvelables, de l'économie circulaire à destination. Ces cibles sont les habitants (dont les scolaires), les collectivités, les professionnels.

Pour l'année scolaire 2026-2027, l'ALEC vous accompagne dans votre projet avec les animations suivantes :

ALE1 C2/3

- Les économies d'eau à la maison

ALE2 C1

- Les usages de l'eau dans la maison
- L'eau et l'énergie



Votre contact :

Yoan NUGUET
102 Boulevard Edouard
Herriot, 01000 BOURG-EN-
BRESSE
04 74 45 96 66
y.nuguet@alec-ain.fr

ALE1- Les économies d'eau à la maison

Objectifs

Sensibiliser les élèves à l'importance vitale de l'eau.

Comprendre la répartition inégale de l'eau selon les saisons et les régions du monde.

Prendre conscience des impacts du gaspillage et de la pollution de l'eau domestique.

Identifier les principaux usages de l'eau et apprendre à l'économiser.

Reconnaître les sources de pollution de l'eau et savoir comment les éviter.

Au programme :

- Photolangage ou brainstorming pour découvrir les représentations initiales des élèves sur l'eau
- Exploration du cycle de l'eau dans la nature, répartition de l'eau douce et salée, et origine de l'eau potable
- Jeu de plateau interactif : 4 ou 5 équipes représentant chacune une maison doivent prendre des décisions éclairées pour économiser l'eau et réduire la pollution au cours de leur parcours sur les différentes cases

i	CYCLE : 2 / 3	DURÉE : 0,5 jour	LIEU : classe
----------	--------------------------------	-----------------------------------	--------------------------------

ALE2.1- Les usages de l'eau dans la maison

Objectifs

Sensibiliser les élèves à l'importance de l'eau.

Prendre conscience des gestes qui gaspillent l'eau et de ceux qui l'économisent.

Identifier les principaux usages de l'eau et apprendre à l'économiser.

Au programme :

- Présentation des mascottes
- Activité ludique à l'aide d'un imagier pour découvrir les différents usages de l'eau dans la maison
- Construction d'une journée type avec les différentes activités qui utilisent de l'eau
- Réalisation de deux affiches illustrant les usages de l'eau à la maison

i	CYCLE : 1 (MS/GS)	DURÉE: 1h15	LIEU : classe
----------	-----------------------------	-----------------------	-------------------------

ALE2.2- L'eau et l'énergie

Objectifs

Sensibiliser les élèves au lien entre l'eau et l'énergie utilisée à la maison.

Comprendre comment l'eau chaude est chauffée.

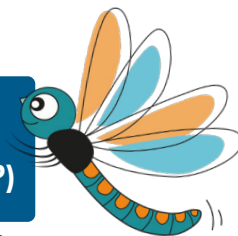
Distinguer les usages de l'eau froide et de l'eau chaude.

Au programme :

- Présentation des mascottes présentes à l'atelier 1
- Classement des images des activités qui utilisent de l'eau chaude ou froide
- Réflexion sur les raisons pour lesquelles on utilise de l'eau chaude : se laver, laver le linge, laver la vaisselle, se faire un thé
- Découverte des méthodes permettant de chauffer l'eau
- Jeu collaboratif pour faire le point sur toutes les connaissances acquises

i	CYCLE : 1 (MS/GS)	DURÉE: 1h15	LIEU : classe
----------	-----------------------------	-----------------------	-------------------------

AAPPMA Albarine (AAP)



Association Agréée pour la Pêche et Protection du milieu Aquatique

L'AAPPMA Albarine est une association agréée de pêche et de protection des milieux aquatiques qui gère la vallée de l'Albarine et ses affluents entre Bettant et Chaley (30 km de rivières) ainsi que des plans d'eau (eaux noires à Tenay, Chaley).

Elle réalise des missions quotidiennes variées permettant d'avoir une connaissance fine du territoire afin de le protéger : lutte contre la pollution, entretien (plantation, ramassage des déchets), suivi de la rivière (pêches d'inventaires, suivi des frayères, observations du terrain), réalisation de travaux d'habitats piscicoles et d'aménagements visant à améliorer l'état biologique de la rivière.

Elle propose des animations sur différents thèmes liés aux milieux aquatiques (connaissance de la faune et de la flore, actions de préservation, fonctionnement de la rivière...).

Pour l'année scolaire 2026-2027, l'AAPPMA Albarine vous accompagne dans votre projet avec les animations suivantes :



Votre contact :

Alexandre MOUNARD
Mairie de Saint-Rambert-en-Bugey
01230 SAINT-RAMBERT-EN-BUGEY
06 32 10 50 41
alex-fishing@hotmail.fr

AAP1 C1/2/3

- Découverte de l'Albarine

AAP2 C2/3

- Le fonctionnement d'une rivière
- Réhabilitation des milieux aquatiques, c'est quoi et à quoi ça sert ?
- Immersion végétale

AAP3 C1/2/3

- Découverte des plans d'eau de la vallée de l'Albarine

AAP4 C1/2/3

- Voyage au cœur des poissons d'eau douce
- Plongée dans le monde des invertébrés aquatiques
- La faune proche de la ripisylve

AAP5 C1/2/3

- Biodiversité de la rivière, fragilités et actions pour la préserver

AAP1- Découverte de l'Albarine

Objectifs

Découvrir l'Albarine, ses composantes et les richesses qui l'entourent.

Au programme :

- Découverte d'une rivière proche de l'école
- Connaissances générales de la faune, la flore et des liens qui les unissent
- Observation des invertébrés de la rivière



CYCLE:
1 / 2 / 3

DURÉE:
2 x 0,5 jour

LIEU:
classe et extérieur

AAP2.1- Le fonctionnement d'une rivière

Objectifs

Comprendre le fonctionnement d'un cours d'eau de moyenne montagne.

Identifier les principales espèces liées à la rivière.

Assimiler les problèmes liés à l'être humain et au climat.

Au programme :

- Balade animée et commentée le long de la rivière
- Apprendre à lire et comprendre une rivière



CYCLE:
2 / 3

DURÉE:
0,5 jour

LIEU:
classe et extérieur

AAP2.2- Réhabilitation des milieux aquatiques, c'est quoi et à quoi ça sert ?

Objectifs

Évaluer l'état de la rivière.

Examiner la complexité d'une rivière parfois canalisée et les bénéfices des projets de restauration.

Identifier les enjeux écologiques locaux.

Au programme :

- Sortie en milieu naturel sur une portion de la rivière
- Étude du parcours de la rivière pour en saisir le fonctionnement et comprendre ses aménagements
- Observer le bénéfice des aménagements sur la rivière et la faune aquatique



CYCLE:
2 / 3

DURÉE:
0,5 jour

LIEU:
classe et extérieur

AAP2.3- Immersion végétale

Objectifs

Comprendre le rôle de la végétation en bord de rivière.

Reconnaître quelques arbres et arbustes spécifiques des berges

Sensibiliser à la biodiversité et à la protection des milieux aquatiques.

Au programme :

- Balade commentée le long d'un cours d'eau (extérieur uniquement)
- Activités de reconnaissance des espèces végétales (jeux, collecte de feuilles)
- Petits ateliers ludiques : land art, fresques nature, jeux sensoriels



CYCLE:
2 / 3

DURÉE:
0,5 jour

LIEU:
classe et extérieur

AAP3- Découverte des plans d'eau de la vallée de l'Albarine

Objectifs

Découvrir les plans d'eau de la vallée de l'Albarine, leurs composantes et les richesses qui les entourent.

Comprendre comment fonctionne un milieu humide.

Découvrir la faune, la flore spécifique à ces milieux.

Au programme :

- Découverte du plan d'eau des eaux noires à Tenay et/ou du plan d'eau de Chaley
- Connaissances générales de la faune, la flore et des liens qui les unissent
- Observation des invertébrés et espèces présentes sur le site



CYCLE:
1 / 2 / 3

DURÉE:
3 x 0,5 jour

LIEU:
classe et extérieur

AAP4.1- Voyage au cœur des poissons d'eau douce

Objectifs

Identifier les principales espèces de poissons d'eau douce.

Comprendre leur morphologie, leur mode de vie, leur alimentation.

Découvrir la chaîne alimentaire aquatique.

Au programme :

- Présentation ludique des poissons d'eau douce (posters/photos/vidéo)
- Jeu sur les régimes alimentaires
- Classement des poissons selon leurs habitats (fond, surface, courant...)



CYCLE:
1 / 2 / 3

DURÉE:
0,5 jour

LIEU:
classe

AAP4.2- Plongée dans le monde des invertébrés aquatiques

Objectifs

Reconnaître les petits invertébrés qui vivent en eau douce.

Comprendre leur importance dans l'équilibre des écosystèmes.

Initiation à la démarche scientifique.

Au programme :

- Pêche à l'épuisette dans la rivière ou un plan d'eau
- Observation en bacs transparents et avec des loupes binoculaires
- Tri, détermination et discussion sur les conditions de vie de ces invertébrés



CYCLE:
1 / 2 / 3

DURÉE:
0,5 jour

LIEU:
classe et extérieur

AAP4.3- La faune proche de la ripisylve

Objectifs

Apprendre à identifier les oiseaux et mammifères qui vivent proche de la rivière

Découvrir les mécanismes d'un écosystème

Faire connaissance avec les habitants de la ripisylve

Au programme :

- Explorer la biodiversité des berges de la rivière
- Réseau trophique géant : montrer les interconnexions et les impacts sur la chaîne alimentaire si un élément disparaît
- Mini-enquête biodiversité : partir à la recherche d'espèces dans une zone donnée et discuter de leur rôle dans l'écosystème



CYCLE:
1 / 2 / 3

DURÉE:
0,5 jour

LIEU:
classe et extérieur

AAP5- Biodiversité de la rivière, fragilités et actions pour la préserver

Objectifs

Découvrir la rivière proche de l'école, connaître la faune et la flore qui l'entoure.

Comprendre la fragilité des milieux et découvrir comment les protéger.

Au programme :

- Découverte de la faune et la flore
- Sensibiliser sur la fragilité et les menaces pesant sur les milieux aquatiques, savoir reconnaître un milieu qui se porte bien
- Découvrir les actions menées pour protéger ces milieux



CYCLE:
1 / 2 / 3

DURÉE:
3 x 0,5 jour

LIEU:
classe et extérieur

CPIE Bugey Genevois (CPB)

Centre Permanent d'Initiatives pour l'Environnement

Le CPIE Bugey Genevois est une association indépendante et membre d'un réseau national, reconnu d'utilité publique et agréé par cinq Ministères. Il a pour vocation d'agir en vue d'une meilleure prise en compte de l'environnement et d'une relation entre l'Homme et son patrimoine naturel, culturel et social. Sa finalité est donc principalement éducative : amener l'acquisition de connaissances et de compétences, et à l'appréhension des valeurs et de notions telles que la responsabilité, la solidarité, le respect du vivant, la complexité du monde et du développement durable. Le CPIE Bugey Genevois est un outil d'accompagnement pour la jeunesse et les territoires au travers d'un principe d'éducation et de sensibilisation à l'environnement. L'objectif général étant de faire évoluer les comportements collectifs et individuels et ainsi assurer un futur pérenne aux générations à venir.

Pour l'année scolaire 2026-2027, le CPIE Bugey Genevois vous accompagne dans votre projet avec les animations suivantes:



BUGEY GENEVOIS



Votre contact:

Maxime FRAYMAN

Place de la république

01420 SEYSSEL

04 50 59 00 61

maxime.f@cpi-

bugeygenevois.fr

CPB1 C2/3

- La rivière et ses habitants

CPB2 C2/3

- Les humains et l'eau

CPB1- La rivière et ses habitants

Objectifs

Découvrir le cycle de l'eau et son cheminement.

Découvrir la faune et la flore d'une rivière.

Comprendre les menaces qui pèsent sur les milieux aquatiques.

Au programme :

- Appréhension du grand cycle de l'eau et de la notion de bassin versant
- Observation de la faune de la rivière et approche de la notion de bio-indication (*cycle 3*)
- Réalisation d'un herbier de la rivière
- Réalisation de mesures sur la rivière : profondeur, vitesse du courant, débit (*cycle 3*)
- Découverte des menaces qui pèsent sur l'eau (quantité et qualité) et les milieux aquatiques, et approche des solutions pouvant être apportées



CYCLE:
2 / 3

DURÉE:
2 x 0,5 jour

LIEU:
classe et extérieur

CPB2- Les humains et l'eau

Objectifs

Reconstituer le cycle de l'eau et comprendre comment les activités humaines s'y intègrent.

Identifier les impacts des usages de l'eau sur la quantité et la qualité de la ressource.

Réfléchir et agir sur notre utilisation de l'eau.

Au programme :

- Recherche des traces des usages du passés et présents de l'eau sur la commune de rattachement de l'école : lavoir, fontaine, système d'adduction et d'épuration, barrage, ...
- Découverte du fonctionnement des systèmes d'adduction et d'épuration de l'eau
- Analyse de l'impact des activités humaines sur la quantité et la qualité de l'eau
- Réflexion sur les moyens de préserver la ressource en eau



CYCLE:
2 / 3

DURÉE:
2 x 0,5 jour

LIEU:
classe et extérieur

CPIE Haut-Jura (CPI)



Centre Permanent d'Initiatives pour l'Environnement

Le CPIE du Haut-Jura est une association indépendante et membre d'un réseau national, reconnu d'utilité publique et agréé par cinq Ministères. Il a pour vocation d'agir en vue d'une meilleure prise en compte de l'environnement et d'une meilleure relation entre l'homme et son patrimoine naturel, culturel et social. Sa finalité est donc principalement éducative : amener à l'acquisition de connaissances et de compétences, et à l'appréhension de valeurs et de notions telles que la responsabilité, la solidarité, le respect du vivant, la complexité du monde et le développement durable.

Le CPIE du Haut-Jura a pour mission d'être un outil d'animation et de concertation, une force de proposition et d'innovation pour valoriser le patrimoine. Il souhaite apporter à chacun la possibilité de découvrir et comprendre son environnement. Le CPIE du Haut-Jura entend favoriser l'appropriation des enjeux locaux et globaux et fait évoluer les comportements collectifs et individuels.

Pour l'année scolaire 2026-2027, le CPIE du Haut-Jura vous accompagne dans votre projet avec les animations suivantes :



HAUT-JURA

 **Votre contact :**

Solal MAIRE
1 Grande Rue
39170 COTEAUX DU LIZON
03 84 42 88 53
s.maire@cpie-haut-jura.org

CPI1 C1

- Premiers pas dans la rivière

CPI2 C2/3

- La rivière et ses habitants

CPI3 C2/3

- Les humains et l'eau

CPI1- Premiers pas dans la rivière

Objectifs

Découvrir une rivière et ses habitants.

Au programme :

- Découverte d'une rivière proche de l'école
- Approche sensorielle et ludique du milieu aquatique et de ses particularités
- Observation des invertébrés de la rivière et de leurs adaptations
- Exploration des richesses de la rivière et expression artistique



CYCLE :
1

DURÉE:
2 x 0,5 jour

LIEU:
extérieur

CPI2- La rivière et ses habitants

Objectifs

Découvrir le cycle de l'eau et son cheminement.

Découvrir la faune et la flore d'une rivière.

Comprendre les menaces qui pèsent sur les milieux aquatiques et leurs habitants.

Au programme :

- Appréhension du grand cycle de l'eau et de la notion de bassin versant
- Observation de la faune de la rivière et approche de la notion de bio-indication (*cycle 3*)
- Réalisation d'un herbier de la rivière
- Réalisation de mesures sur la rivière : profondeur, vitesse du courant, débit (*cycle 3*)
- Découverte des menaces qui pèsent sur l'eau (quantité et qualité) et les milieux aquatiques, et approche des solutions pouvant être apportées



CYCLE:
2 / 3

DURÉE:
2 x 0,5 jour

LIEU:
classe et extérieur

CPI3- Les humains et l'eau

Objectifs

Reconstituer le cycle de l'eau et comprendre comment les activités humaines s'y intègrent.

Identifier les impacts des usages de l'eau sur la quantité et la qualité de la ressource.

Réfléchir et agir sur notre utilisation de l'eau.

Au programme :

- Recherche des traces des usages du passés et présents de l'eau sur la commune de rattachement de l'école : lavoir, fontaine, système d'adduction et d'épuration, barrage, ...
- Découverte du fonctionnement des systèmes d'adduction et d'épuration de l'eau
- Analyse de l'impact des activités humaines sur la quantité et la qualité de l'eau
- Réflexion sur les moyens de préserver la ressource en eau



CYCLE:
2 / 3

DURÉE:
2 x 0,5 jour

LIEU:
classe et extérieur



Fédération Départementale de Chasse du Jura

La Fédération départementale des chasseurs du Jura contribue à la préservation de l'environnement par son engagement en faveur des milieux humides notamment. Au sein du Pôle Habitats et Territoire une dizaine de naturalistes, ingénieurs et spécialistes de l'éducation à l'environnement assurent la gestion de plusieurs sites jurassiens (600 hectares de milieux naturels), comme le lac de Chambly ou l'Écopôle de Desnes.

Le travail de gestion d'un site consiste à suivre son évolution et à adapter les travaux d'entretien ou de restauration. Les objectifs sont de préserver la ressource en eau et la biodiversité. En effet, les milieux humides et aquatiques assurent le stockage de l'eau pour la restituer en période sèche, ils retiennent et transforment les éléments dissous dans l'eau ou encore abritent de nombreuses espèces. Les choix de gestion pourront être évoqués lors des animations.

Avec une chargée de mission en éducation à l'environnement qui a été enseignante en littérature, la FDC 39 propose des animations qui font volontiers appel à l'écriture et à l'art.

Pour l'année scolaire 2026-2027, la Fédération départementale des chasseurs du Jura vous accompagne dans votre projet avec les animations suivantes :

FDC1 C2/3/4

- Dans la peau d'un pédologue
- Dans la peau d'un naturaliste
- Dans la peau d'un gestionnaire de milieux

FDC2 C2/3/4

- Une rivière dans tous les sens
- Une rivière dans tous les aspects
- Une rivière dans tous les états



Votre contact :

Emilie CHAVEL
Route de la Fontaine Salée
39 140 ARLAY
06.35.53.05.58
emilie.chavel@
chasseurdefrance.com

FDC1.1- Dans la peau d'un pédologue

Objectifs

Comprendre ce qu'est une zone humide et la diversité de ces milieux.

Mettre en œuvre des protocoles.

Au programme :

- À partir d'un imagier, brainstorming des représentations de milieux humides
- Échantillonner une zone humide à l'aide d'une tarière et réaliser différentes expériences dessus



CYCLE:

2 / 3 / 4

DURÉE:

0,5 jour

LIEU:

extérieur



FDC1.2- Dans la peau d'un naturaliste

Objectifs

Découvrir que les milieux humides sont riches en espèces, allant des espèces microscopiques à celles visibles à l'œil nu.

Aborder la classification animale.

Au programme :

- Suite à la recherche de la faune du sol ainsi que celle des milieux en général, classification des espèces trouvées
- Construction du réseau trophique des milieux humides



CYCLE:

2 / 3 / 4

DURÉE:

0,5 jour

LIEU:

extérieur



FDC1.3- Dans la peau d'un gestionnaire de milieux

Objectifs

Comprendre les enjeux liés à la restauration des milieux humides.

Trouver un slogan à diffuser en faveur des milieux humides.

Au programme :

- Séance synthèse
- Aborder le cycle de l'eau et le rôle des zones humides
- Comprendre comment ces dernières ont été exploitées, et parfois impactées
- Visualiser des travaux de restauration de ces milieux



CYCLE:

2 / 3 / 4

DURÉE:

0,5 jour

LIEU:

classe

FDC2.1- Une rivière dans tous les sens

Objectifs

Appréhender la rivière comme élément physique mobile.

Travail d'ingénierie.

Au programme :

- Appréhender le milieu à l'aide des sens autres que la vue
- Mettre en évidence le déplacement de l'eau et les déplacements des objets qui tombent dedans (flotter/couler)
- Construire un radeau selon les critères observés de flottaison et lancer une course



CYCLE:
2 / 3 / 4

DURÉE:
0,5 jour

LIEU:
extérieur



FDC2.2- Une rivière dans tous les aspects

Objectifs

Découvrir que les rivières sont riches en espèces, allant des espèces sensibles à la pollution à celles qui le sont moins.

Aborder la classification animale.

Au programme :

- Suite à la recherche de la faune des rivières avec des équivalents de filets surber, identification et classification des espèces
- Liens entre espèces et pollution de l'eau
- Construction du réseau trophique des rivières



CYCLE:
2 / 3 / 4

DURÉE:
0,5 jour

LIEU:
extérieur



FDC2.3- Une rivière dans tous les états

Objectifs

Appréhender le cycle de l'eau.

Comprendre les enjeux liés à la restauration des rivières.

Au programme :

- Séance synthèse avec utilisation du Naturobus
- Aborder le cycle de l'eau et le rôle des rivières
- Comprendre comment ces dernières ont été modifiées
- Visualiser des travaux de restauration de ces milieux



CYCLE:
2 / 3 / 4

DURÉE:
0,5 jour

LIEU:
classe



France Nature Environnement

Créée en 1972, France Nature Environnement Ain, association à but non lucratif (Loi 1901), reconnue d'intérêt général, regroupe des associations adhérentes ou fédérées et des membres individuels. Affiliée à France Nature Environnement Auvergne-Rhône-Alpes et à France Nature Environnement, elle a pour objet la préservation du patrimoine naturel et de l'environnement sur l'ensemble du département. L'association a pour buts :

- La défense et la protection des écosystèmes;
- La sauvegarde de l'environnement naturel et urbain, des milieux naturels, de la faune et de la flore du département de l'Ain;
- La lutte contre les pollutions de toutes sortes (air, eau, bruit, déchets, radio-activité...).



Votre contact:

Hélène COULAUD

44 avenue de Jasseron

01000 BOURG-EN-BRESSE

06 29 45 17 00

coordination-eedd-ain@
fne-aura.org

Pour l'année scolaire 2026-2027, FNE Ain vous accompagne dans votre projet avec les animations suivantes :

OU : En fonction de l'âge des élèves

FNE1 C1/2/3/4

- L'eau source de vie
OU L'eau de la source à la mer
OU Ecosystème rivière
- Le monde des poissons
OU Discutons la rivière
- Vie de la rivière

FNE2 C1/2/3/4

- Le monde des zones humides
- Le monde des amphibiens
OU Quand la rivière déborde
- Ripisylve, la forêt au bord de l'eau

FNE3 C3/4

- Ecosystème rivière
- Agriculture et biodiversité
- Les petites bêtes de l'eau

FNE4 C2/3/4

- Nature sans frontière
- Découverte de la haie
- Ripisylve, la forêt au bord de l'eau

FNE5 C2/3/4

- L'eau de la source à la mer
- L'eau de la source au robinet
- Gaspido **OU** Escape Game "Pénurie d'eau dans la nappe phréatique"

FNE1.1/C1- L'eau, source de vie

Objectifs

Prendre conscience de l'importance de l'eau pour la vie.

Connaitre les différents états de l'eau.

Découvrir les milieux naturels aquatiques.

Comprendre le cycle de l'eau naturelle.

Au programme :

- Connaître le goût de l'eau, ses propriétés, ainsi que les différents états de l'eau sur terre
- Comprendre que chaque être vivant a besoin d'eau pour vivre
- Découvrir le cycle de l'eau (dans une salle de motricité)



CYCLE:

1

DURÉE:

0,5 jour

LIEU:

classe

OU FNE1.1/GS/C2/3- L'eau de la source à la mer

Objectifs

Prendre conscience de l'importance de l'eau pour la vie.

Connaitre les différents états de l'eau et le cycle de l'eau naturel.

Comprendre le fonctionnement d'une rivière.

Savoir mener un travail en groupe.

Au programme :

- Découvrir les différentes formes d'eau présentes sur terre
- Construction du "pays de l'eau", de la source à la mer



CYCLE:

GS / 3 / 4

DURÉE:

0,5 jour

LIEU:

classe

OU FNE1.1/C2/3/4- Ecosystème rivière

Objectifs

Prendre conscience des dangers menaçant ce milieu.

Connaitre la faune et la flore peuplant le milieu.

Apprendre la notion de chaîne alimentaire.

Savoir mener un travail en groupe.

Au programme :

- Définir les éléments d'une rivière qui se porte bien
- Placer les différents animaux de la rivière sur un schéma
- Etude de certains habitants de la rivière et des chaînes alimentaires qui les lient



CYCLE:

2 / 3 / 4

DURÉE:

0,5 jour

LIEU:

classe

FNE1.2/C1/2/3- Le monde des poissons

Objectifs

Apprendre le nom de certaines espèces de poissons.

Connaitre la morphologie et le cycle de vie d'un poisson.

Prendre conscience des dangers qui les menacent.

Au programme :

- Découverte des poissons par petits groupes : sens, adaptation à la vie aquatique, les différentes espèces, leur développement
- Découverte de manière ludique des menaces qui pèsent sur les poissons et des moyens mis en œuvre pour les protéger



CYCLE:
1 / 2 / 3

DURÉE:
0,5 jour

LIEU:
classe

OU FNE1.2/C3/4- Discutons la rivière

Objectifs

Connaitre la diversité des acteurs concernés par la rivière.

Apprendre à prendre la parole et à défendre ses positions.

Savoir écouter les autres.

Au programme :

- À partir d'une fiche acteur de la rivière à incarner : directeur d'usine, animaux, riverain, pêcheur, naturaliste, agriculteur, plantes... Simulation d'une réunion pour trouver des solutions aux problèmes liés à la rivière (pollution, inondation, sécheresse...). Toutes ces personnes, ayant pourtant des intérêts différents, vont devoir se mettre d'accord pour mettre en place des actions en faveur du milieu aquatique.



CYCLE:
3 / 4

DURÉE:
0,5 jour

LIEU:
classe

FNE1.3- Vie de la rivière

Objectifs

Adopter un comportement respectueux de l'environnement.

Connaitre la flore et la faune aquatiques et leurs adaptations.

Apprendre à manipuler de petits animaux avec soin.

Au programme :

- Découvrir tout ce qui vit dans et au bord de la rivière
- Apprendre à utiliser une clé d'identification



CYCLE:
1 / 2 / 3 / 4

DURÉE:
0,5 jour

LIEU:
extérieur

FNE2- Le monde des zones humides

Objectifs

Comprendre le fonctionnement d'une zone humide.

Apprendre les rôles des zones humides.

Prendre conscience de la fragilité de ces milieux.

Au programme :

- Identification et définition des zones humides
- Ateliers et jeux pour découvrir leur richesse, leur intérêt et l'importance de les préserver

i	CYCLE: 1 / 2 / 3 / 4	DURÉE: 0,5 jour	LIEU: classe
----------	--------------------------------	---------------------------	------------------------

FNE2.2/C1/2- Le monde des amphibiens

Objectifs

Savoir reconnaître les amphibiens de nos régions.

Connaitre le cycle de vie d'un amphibien.

Prendre conscience des dangers qui les menacent.

Au programme :

- Ateliers pour découvrir leur cycle de vie et leur morphologie
- Rentrer dans la peau d'une grenouille pour mieux appréhender les dangers auxquels les amphibiens doivent faire face et les moyens mis en oeuvre pour les préserver

i	CYCLE: 1 / 2	DURÉE: 0,5 jour	LIEU: classe
----------	------------------------	---------------------------	------------------------

OU FNE2.2/C3/4- Quand la rivière déborde

Objectifs

Connaitre la différence entre crue et inondation.

Apprendre à réaliser une expérience.

Identifier les causes et les conséquences des inondations.

Au programme :

- Expériences pour comprendre les notions de ruissellement, d'infiltration, les rôles des zones humides et l'importance de préserver le cours naturel d'une rivière
- Tester différents milieux ou différentes surfaces pour comprendre l'impact des aménagements humains sur la rivière
- Réfléchir aux moyens à mettre en place pour éviter que la rivière ne déborde trop souvent dans les habitations

i	CYCLE: 3 / 4	DURÉE: 0,5 jour	LIEU: classe
----------	------------------------	---------------------------	------------------------

FNE2.3 - Ripisylve, la forêt au bord de l'eau

Objectifs

Observer la faune et la flore sans dérangement ni dégradation.

Connaitre les rôles et la place des êtres vivants dans leur environnement.

Au programme :

- Observer la faune et la flore qui composent la ripisylve
- Réfléchir à l'importance de ces forêts, sur leurs rôles et les menaces qui pèsent sur elles

i	CYCLE: 1 / 2 / 3 / 4	DURÉE: 0,5 jour	LIEU: extérieur
----------	--------------------------------	---------------------------	---------------------------

FNE3.1- Ecosystème rivière

Objectifs

Prendre conscience des dangers menaçant ce milieu.

Connaitre la faune et la flore peuplant le milieu.

Apprendre la notion de chaine alimentaire.

Savoir mener un travail en groupe.

Au programme :

- Définir les éléments d'une rivière qui se porte bien
- Placer les différents animaux de la rivière sur un schéma
- Etude de certains habitants de la rivière et des chaînes alimentaires qui les lient

i	CYCLE: 3 / 4	DURÉE: 0,5 jour	LIEU: classe
----------	-----------------	--------------------	-----------------

FNE3.2 - Agriculture et biodiversité

Objectifs

Comprendre l'évolution des paysages.

Connaitre le fonctionnement de l'écosystème agricole.

Apprendre comment fonctionne une ferme.

Comprendre les problématiques agricoles.

Au programme :

- Découvrir l'écosystème agricole
- Jeu pour comprendre le fonctionnement de la ferme
- Comprendre les problématiques liées à l'agriculture intensive notamment pour la ressource en eau

i	CYCLE: 3 / 4	DURÉE: 0,5 jour	LIEU: classe
----------	-----------------	--------------------	-----------------

FNE3.3 - Les petites bêtes de l'eau

Objectifs

Prendre conscience des relations entre la présence des espèces et la pollution de l'eau.

Savoir utiliser une clé d'identification.

Connaitre la faune aquatique et ses adaptations.

Au programme :

- Les pieds dans l'eau, capture de la petite faune qui y habite, puis dessiner et identifier les trouvailles.
- Apprendre à manipuler de petits animaux avec soin
- Evaluer le bon état écologique du cours d'eau par la méthode de bio-indication

i	CYCLE: 3 / 4	DURÉE: 0,5 jour	LIEU: extérieur
----------	-----------------	--------------------	--------------------

FNE4.1- Nature sans frontière

Objectifs

Apprendre le fonctionnement d'un écosystème.

Connaitre les notions de chaînes alimentaires.

Découvrir ce qu'est un corridor écologique.

Prendre conscience de l'impact des activités humaines sur la nature.

Au programme :

- Construire une maquette et y placer les habitants de la rivière et les milieux associés
- Figurer les déplacements des animaux en créant des corridors écologiques
- Comprendre comment les infrastructures humaines restreignent ou empêchent ces déplacements



CYCLE:
2 / 3 / 4

DURÉE:
0,5 jour

LIEU:
classe

FNE4.2- Découverte de la haie

Objectifs

Connaître les habitants de la haie.

Comprendre les rôles de la haie.

Apprendre à utiliser une clé d'identification.

Au programme :

- Découvrir la flore et de la faune de la haie et mener l'enquête sur la qualité écologique de la haie
- Comprendre la richesse de ce milieu et les dangers qui le menacent



CYCLE:
2 / 3 / 4

DURÉE:
0,5 jour

LIEU:
extérieur

FNE4.3- Ripisylve, la forêt au bord de l'eau

Objectifs

Découvrir la faune et la flore de la ripisylve.

Connaitre les rôles et la place des êtres vivants dans leur environnement.

Au programme :

- Observer la faune et la flore qui composent la ripisylve
- Réfléchir à l'importance de ces forêts, sur leurs rôles et les menaces qui pèsent sur elles



CYCLE:
2 / 3 / 4

DURÉE:
0,5 jour

LIEU:
extérieur

FNE5.1- L'eau de la source à la mer

Objectifs

Prendre conscience de l'importance de l'eau pour la vie.

Connaitre les différents états de l'eau et le cycle de l'eau naturel.

Comprendre le fonctionnement d'une rivière.

Au programme :

- Découvrir les différentes formes d'eau présentes sur terre
- Construction du "pays de l'eau", de la source à la mer

i	CYCLE: 2 / 3 / 4	DURÉE: 0,5 jour	LIEU: classe
----------	---------------------	--------------------	-----------------

FNE5.2 - L'eau de la source au robinet

Objectifs

Prendre conscience de la fragilité de la ressource en eau.

Comprendre le cycle domestique de l'eau.

Apprendre comment éviter de gaspiller l'eau.

Au programme :

- Expériences pour comprendre le trajet de l'eau de la maison, ce qu'on en fait, comment elle est rejetée dans le milieu naturel et le rôle de la station d'épuration

i	CYCLE: 2 / 3 / 4	DURÉE: 0,5 jour	LIEU: classe
----------	---------------------	--------------------	-----------------

FNE5.3- Gaspido

Objectifs

Comprendre le fonctionnement de la robinetterie à la maison.

Apprendre les écogestes pour respecter l'eau.

Au programme :

- Quatre équipes s'affrontent et doivent récolter le plus d'eau possible, en se lançant des défis, en répondant à des questions ou lors d'épreuves de plomberie. L'occasion d'en apprendre plus sur la ressource en eau, sa fragilité, et les moyens de la préserver.

i	CYCLE: 2 / 3 / 4	DURÉE: 0,5 jour	LIEU: classe
----------	---------------------	--------------------	-----------------

OU FNE5.3- Escape Game "Pénurie d'eau dans la nappe phréatique"

Objectifs

Connaître les menaces qui pèsent sur les nappes phréatiques et les solutions qui existent.

Au programme :

- Les élèves doivent résoudre des énigmes pour sauver la nappe phréatique et la réapprovisionner en eau. Sens de l'observation, de la déduction, de la coopération seront mis à l'épreuve pour réussir la mission à temps !

i	CYCLE: 3 / 4	DURÉE: 0,5 jour	LIEU: classe
----------	-----------------	--------------------	-----------------



Agir pour la biodiversité

La LPO AuRA est une association régie par la loi du 1^{er} juillet 1901, à but non lucratif. Elle a pour objet, sur le territoire de la région Auvergne-Rhône-Alpes, d'agir dans les domaines de la recherche de la connaissance, de la protection, de la conservation, de la défense, de la valorisation et de la reconquête de la nature et de la biodiversité.

La LPO réalise des suivis et des expertises faunistiques et floristiques sur des groupes variés. Elle gère aussi des espaces naturels comme des Réserves Naturelles ou des Espaces Naturels Sensibles. Elle anime également des formations et animations naturalistes pour sensibiliser petits et grands à la protection de la biodiversité.

Pour l'année scolaire 2026-2027, la LPO AuRA vous accompagne dans votre projet avec les animations suivantes :



Votre contact :

Paul BRUNET
5 rue Bernard Gangloff
01160 Pont d'Ain
06 14 29 99 10
paul.brunet@lpo.fr

LPO1 C1/2/3/4

- Découverte du cycle de l'eau et fonctionnement de la rivière
- Etude écologique d'un tronçon de la rivière
- L'Homme et la rivière d'Ain
- Aide à la restitution

LPO2 C1/2/3/4

- Qui vit autour de la rivière ?
- Tous connectés !
- Cherchons des traces et des sons
- Aide à la restitution

LPO3 C1/2/3/4

- À l'école des oiseaux
- Observons et écoutons les oiseaux d'eau
- Les rapaces des zones humides
- Aide à la restitution

LPO4 C1/2/3/4

- Les mammifères du bassin versant de la rivière d'Ain
- Les chauves-souris, demoiselles de la nuit des ripisylves
- Les mammifères en images et en sons
- Aide à la restitution

LPO5 C1/2/3/4

- Qui sont les amphibiens ?
- Sur les traces des grenouilles et tritons
- Des espèces en déplacement face au danger
- Aide à la restitution

LPO1.1- Découverte du cycle de l'eau et fonctionnement de la rivière

Objectifs

Comprendre les caractéristiques physiques de la rivière d'Ain (vocabulaire, écoulement, affluents).

Au programme :

- Jeu de tri, d'associations et d'observation pour découvrir les principales espèces animales de la rivière d'Ain
- Chaque animal est replacé dans son habitat et dans une chaîne alimentaire pour comprendre son rôle écologique.

i	CYCLE: 1 / 2 / 3 / 4	DURÉE: 0,5 jour	LIEU: classe
----------	--------------------------------	---------------------------	------------------------

LPO1.2- Etude écologique d'un tronçon de la rivière

Objectifs

Analyser l'état de la rivière.
Identifier les enjeux écologiques locaux.
Observer les problématiques liées aux aménagements humains.

Au programme :

- Sortie nature sur un tronçon de la rivière
- Suivi du cours de la rivière pour comprendre son fonctionnement naturel
- En groupe de 4, étude d'un tronçon de la rivière à l'aide de matériel scientifique

i	CYCLE: 1 / 2 / 3 / 4	DURÉE: 0,5 jour	LIEU: extérieur
----------	--------------------------------	---------------------------	---------------------------

LPO1.3- L'Homme et la rivière d'Ain

Objectifs

Découvrir comment concilier biodiversité, cadre de vie et activités humaines.

Au programme :

- En petit groupes, les élèves construisent une maquette d'un territoire autour de la rivière
- Introduction de trame vert, bleu et noir

i	CYCLE: 1 / 2 / 3 / 4	DURÉE: 0,5 jour	LIEU: classe
----------	--------------------------------	---------------------------	------------------------

LPO1.4- Aide à la restitution - Regards d'élèves sur la rivière d'Ain

Les élèves conçoivent un podcast de la rivière pour valoriser leur projet et ainsi devenir ambassadeurs de la rivière d'Ain. Il pourra être présenté au conseil municipal, aux parents ou à d'autres classes. Cette restitution permet de clore le projet en impliquant les élèves dans une démarche de sensibilisation active.

i	CYCLE: 1 / 2 / 3 / 4	DURÉE: 0,5 jour	LIEU: classe
----------	--------------------------------	---------------------------	------------------------

LPO2.1- Qui vit autour de la rivière ?

Objectifs

Découvrir la diversité des animaux du bassin versant.

Aborder les chaînes alimentaires.

Au programme :

- Jeux de tri, d'associations et d'observation pour découvrir les principales espèces animales vivant autour de la rivière d'Ain : oiseaux, amphibiens, insectes, mammifères
- Chaque animal est replacé dans son habitat et dans une chaîne alimentaire pour comprendre son rôle écologique



CYCLE:
1 / 2 / 3 / 4

DURÉE:
0,5 jour

LIEU:
classe

LPO2.2- Tous connectés !

Objectifs

Réfléchir sur les équilibres écologiques et les effets des perturbations humaines sur ces réseaux de vie.

Au programme :

- Jeu de rôle ou activité de tissage vivant : rejouer les interactions observées dans la nature



CYCLE:
1 / 2 / 3 / 4

DURÉE:
0,5 jour

LIEU:
classe

LPO2.3- Cherchons des traces et des sons

Objectifs

Initiation à l'observation et à l'écoute de la faune sauvage.

Au programme :

- Sortie sur le terrain pour apprendre à repérer la faune grâce à différents indices de présence : empreintes, chants, restes de repas, déplacements...
- Écoute des sons de la nature



CYCLE:
1 / 2 / 3 / 4

DURÉE:
0,5 jour

LIEU:
extérieur

LPO2.4- Aide à la restitution - La Balade sonore des zones humides

Transformer un espace de l'école (salle, couloir, cour, préau...) en parcours immersif qui plonge les visiteurs dans l'ambiance des zones humides de la rivière d'Ain. Le public suit un chemin ponctué de sons, d'illustrations, de panneaux et de petites mises en scène créées par les élèves.



CYCLE:
1 / 2 / 3 / 4

DURÉE:
0,5 jour

LIEU:
classe

LPO3.1- A l'école des oiseaux

Objectifs

Comprendre l'oiseau pour mieux l'observer.

Au programme :

- À travers des jeux et supports visuels, découverte des grandes caractéristiques anatomiques des oiseaux : types de becs, pattes, plumages... et ce qu'elles révèlent sur leur mode de vie



CYCLE:
1 / 2 / 3 / 4

DURÉE:
0,5 jour

LIEU:
classe

LPO3.2- Observons et écoutons les oiseaux d'eau

Objectifs

Initiation à l'écoute et à l'observation.

Au programme :

- Sortie sur un site humide à proximité (rivière, étang, bras mort, roselière...) pour apprendre à repérer les oiseaux, observer leurs comportements, reconnaître quelques espèces par leur silhouette, leurs couleurs ou leurs chants
- Utilisation de jumelles et découverte des bonnes pratiques de l'observation ornithologique



CYCLE:
1 / 2 / 3 / 4

DURÉE:
0,5 jour

LIEU:
extérieur

LPO3.3- Les rapaces des zones humides

Objectifs

Découvrir les enjeux de préservation et les gestes protecteurs.

Au programme :

- Réussir sept missions pour découvrir les rapaces nocturnes et diurnes
- Jeux, manipulations et découvertes permettront de comprendre adaptations, habitats et menaces



CYCLE:
1 / 2 / 3 / 4

DURÉE:
0,5 jour

LIEU:
extérieur

LPO3.4- Aide à la restitution - Fresque et silhouettes anticollisions

Les élèves conçoivent une fresque de la rivière avec les nombreux oiseaux présents à ses abords pour valoriser leur projet et ainsi devenir ambassadeurs de la rivière d'Ain. Il pourra être présenté au conseil municipal, aux parents ou à d'autres classes. Cette restitution permet de clore le projet en impliquant les élèves dans une démarche de sensibilisation active.

Et réalisation de silhouettes anticollisions à ramener chez soi pour éviter les blessures des oiseaux



CYCLE:
1 / 2 / 3 / 4

DURÉE:
0,5 jour

LIEU:
classe

LPO4.1- Sur les traces des mammifères du bassin versant

Objectifs

Apprendre à identifier les indices laissés dans la nature.

Au programme :

- À travers un jeu de piste ludique, découverte des empreintes, crottes, restes de repas ou poils laissés par les mammifères sauvages
- Installation d'un piège photo pour photographier la faune discrètement



CYCLE:
1 / 2 / 3 / 4

DURÉE:
0,5 jour

LIEU:
extérieur

LPO4.2- Les chauves-souris, demoiselles de la nuit des ripisylves

Objectifs

Découvrir et comprendre le mode de vie d'un mammifère volant méconnu.

Au programme :

- Jeux et manipulations pour comprendre le mode de vie des chauves-souris
- Pose d'un enregistreur ultrason pour capter leur activité nocturne



CYCLE:
1 / 2 / 3 / 4

DURÉE:
0,5 jour

LIEU:
classe

LPO4.3- Les mammifères en images

Objectifs

Analyser les photos et comprendre les comportements animaux.

Au programme :

- Visionnage des clichés capturés
- Identification des espèces photographiées
- Discussions et échanges sur leurs comportements, leurs habitats, les émotions suscitées par ces rencontres invisibles
- Découverte des menaces qui pèsent sur les mammifères



CYCLE:
1 / 2 / 3 / 4

DURÉE:
0,5 jour

LIEU:
classe

LPO4.4- Aide à la restitution

Aide à la restitution autour d'affiches de présentation des espèces, de moulages d'empreintes et de masques de mammifères.

Et construction d'abris pour les hérissons et passage à faune pour favoriser leur accueil dans l'établissement.



CYCLE:
1 / 2 / 3 / 4

DURÉE:
0,5 jour

LIEU:
classe

LPO5.1- Qui sont les amphibiens ?

Objectifs

Découvrir les grandes caractéristiques des amphibiens.

Au programme :

- À travers des jeux, des observations et des échanges, découverte des grandes caractéristiques des amphibiens : leur cycle de vie, leurs milieux de vie et leur rôle écologique

i	CYCLE: 1 / 2 / 3 / 4	DURÉE: 0,5 jour	LIEU: classe
----------	-------------------------	--------------------	-----------------

LPO5.2- Sur les traces des grenouilles et tritons

Objectifs

Explorer et identifier les espèces locales.

Initiation aux critères d'identification et aux bonnes pratiques d'observation.

Au programme :

- Sortie de terrain autour de la rivière ou d'une mare pour observer les amphibiens dans leur habitat
- Découverte des chants, du milieu de vie et de l'alimentation des amphibiens

i	CYCLE: 1 / 2 / 3 / 4	DURÉE: 0,5 jour	LIEU: extérieur
----------	-------------------------	--------------------	--------------------

LPO5.3- Des espèces en déplacement face au danger

Objectifs

Comprendre et agir pour les protéger.

Au programme :

- Explorer les menaces qui pèsent sur les amphibiens (pollution, fragmentation, sécheresse...)
- Réfléchir à des actions concrètes pour les préserver, à l'échelle de l'école ou du territoire

i	CYCLE: 1 / 2 / 3 / 4	DURÉE: 0,5 jour	LIEU: classe
----------	-------------------------	--------------------	-----------------

LPO5.4- Aide à la restitution - "SOS Amphibiens !"

Création d'une exposition vivante et interactive pour sensibiliser et agir.

Les élèves deviennent les ambassadeurs des amphibiens. À travers une exposition immersive, ils présentent ce qu'ils ont appris, les menaces identifiées et proposent des pistes d'actions concrètes sous forme d'un parcours à découvrir par les visiteurs.

i	CYCLE: 1 / 2 / 3 / 4	DURÉE: 0,5 jour	LIEU: classe
----------	-------------------------	--------------------	-----------------



La Nature et ses acteurs

L'objet statutaire de l'association repose sur l'amélioration de la relation entre l'homme et son environnement, dans un souci de protection de la Nature.

Plusieurs principes d'intervention :

- Développer la connaissance et la protection de la nature par des actions éducatives ;
- Produire des documents pédagogiques ;
- Réaliser des études écologiques ;
- Proposer des solutions écologiques pour la gestion des espaces naturels (Eco pâturage ou installation de ruche) ;
- Être un partenaire des collectivités territoriales et des intercommunalités en matière de protection de la nature et d'éducation au développement durable.

L'association NATURAMA travaille avec différents publics, sur les thématiques relatives à l'agriculture, au paysage, aux déchets, à l'eau, au jardin, aux arbres et à la biodiversité.

L'association est adhérente au réseau GRAINE Auvergne Rhône-Alpes, administrateur de la MEML et dispose de l'agrément « éducation nationale », « éducation populaire de Jeunesse et Sport » et « protection de la Nature ».

Pour l'année scolaire 2026-2027, Naturama vous accompagne dans votre projet avec les animations suivantes :

NAT1 C2/3

- Le cycle naturel et urbain de l'eau
- L'étude d'une rivière
- À la pêche

NAT2 C2/3

- Initiation à la photographie naturaliste autour des sujets de la biodiversité et des zones humides

NAT3 C2/3 (pas de CP)

- L'eau et les plantes
- Le jardinage écologique
- Un jardin zéro phyto ou Un hôtel à insectes

NAT4 C3

- La Ressource en eau
- Les mémoires de l'eau
- La préservation de l'eau

NAT5 C3

- La Ressource en eau
- Les mémoires de l'Ain
- Faire face au dérèglement climatique



Votre contact :

Christophe DARPHEUIL
250 rue du 8 mai 1945
69560 SAINTE COLOMBE
047457 66 54
coordination@naturama.fr

NAT1.1- Le cycle naturel et urbain de l'eau

Objectifs

Sensibiliser au rôle de l'Homme sur la qualité de l'eau d'une rivière.

Connaître le fonctionnement d'un bassin-versant.

Comprendre le cycle de l'eau et le circuit d'épuration dans sa commune.

Au programme :

- Le cycle naturel de l'eau
- Que se passe-t-il en cas de pollution ?
- Le cycle urbain de l'eau (dessin collectif)
- Réalisation d'une mini-station d'épuration
- Visite des édifices en lien avec l'eau potable ou l'eau usée (à proximité de l'établissement)



CYCLE:
2 / 3

DURÉE:
2*0,5 jour

LIEU:
classe et extérieur

NAT1.2- L'étude d'une rivière

Objectifs

Étudier le fonctionnement d'un cours d'eau et sa dynamique.

Établir un état de santé de la rivière.

Au programme :

- Détermination de la qualité de l'eau à partir de plusieurs expériences: mesure de la vitesse du courant, du débit, utilisation de tests colorimétriques, température, pH, IBGN
- Analyse des pollutions et identification des origines
- Discussion sur les bons gestes pour préserver la rivière
- Écriture d'un bilan transmis à la mairie



CYCLE:
2 / 3

DURÉE:
0,5 jour

LIEU:
extérieur

NAT1.3- À la pêche

Objectifs

Découvrir la faune et la flore dans et au bord du cours d'eau.

Au programme :

- Pêche à l'épuisette et détermination de la faune aquatique (invertébrés, poissons, amphibiens, etc.).

Les pêches sont réalisées dans le respect de l'animal et les captures sont relâchées au point de prélèvement.



CYCLE:
2 / 3

DURÉE:
0,5 jour

LIEU:
extérieur

NAT2.1 - Initiation à la photographie

Objectifs

Découvrir la biodiversité d'un milieu aquatique et comprendre la notion d'écosystème.

Adopter des comportements écocitoyens.

S'initier à la photographie naturaliste.

Au programme :

- Découverte de la biodiversité et de la richesse des milieux aquatiques
- Jeux "Qui suis-je ?" et "La chaîne alimentaire"
- Initiation à la photographie naturaliste et paysagère

i	CYCLE: 2 / 3	DURÉE: 0,5 jour	LIEU: classe ou extérieur
----------	------------------------	---------------------------	-------------------------------------

NAT2.2 - Réussir la photographie

Objectifs

Découvrir la biodiversité d'un milieu aquatique et comprendre la notion d'écosystème.

Adopter des comportements écocitoyens.

S'initier à la photographie naturaliste.

Au programme :

- Découverte d'une zone humide (à proximité de l'établissement)
- Reconnaissance des animaux aquatiques présents
- Astuces pour réussir à les photographier

i	CYCLE: 2 / 3	DURÉE: 0,5 jour	LIEU: extérieur
----------	------------------------	---------------------------	---------------------------

NAT3.1- L'eau et les plantes

Objectifs

Comprendre l'importance de l'eau pour les végétaux.

Comprendre les liens entre l'utilisation de produits phytosanitaires et la pollution de l'eau.

Mettre en place des alternatives aux phytosanitaires.

Au programme :

- Le cycle de l'eau
- L'eau, une ressource vitale
- Rappels sur les besoins fondamentaux des végétaux. Expériences de germination de graines avec différents scénarios
- Réflexions sur la création (ou l'entretien) d'un jardin dans l'école avec en ligne de mire la préservation de la ressource en eau



CYCLE:
2 / 3 (pas de CP)

DURÉE:
0,5 jour

LIEU:
classe

NAT3.2- Le jardinage écologique

Objectifs

Comprendre l'importance de l'eau pour les végétaux.

Comprendre les liens entre l'utilisation de produits phytosanitaires et la pollution de l'eau.

Mettre en place des alternatives aux phytosanitaires.

Au programme :

- Les ennemis du jardinier: zoom sur quelques maladies, nuisibles et autres menaces pour les plantes
- Les produits phytosanitaires et leurs conséquences sur la ressource en eau
- Les techniques alternatives aux phytosanitaires (associations végétales, auxiliaires de culture, compost) et idées pour les mettre en œuvre dans l'école ?



CYCLE:
2 / 3 (pas de CP)

DURÉE:
0,5 jour

LIEU:
classe

NAT3.3- Un jardin zéro phyto OU un hôtel à insectes

Objectifs

Comprendre l'importance de l'eau pour les végétaux.

Comprendre les liens entre l'utilisation de produits phytosanitaires et la pollution de l'eau.

Mettre en place des alternatives aux phytosanitaires.

Au programme Jardin Zéro Phyto :

- Travail de la terre et plantations dans l'école : fruits, légumes, aromatiques, fleurs
- Création de panneaux expliquant la démarche

Au programme Hôtel à insectes :

- Présentation des insectes bénéfiques au jardin (auxiliaires, pollinisateurs, décomposeurs)
- Construction de l'hôtel à insectes avec du matériel de récupération (réuni par les enfants)
- Création de panneaux expliquant la démarche



CYCLE:
2 / 3 (pas de CP)

DURÉE:
0,5 jour

LIEU:
extérieur

NAT4.1- La Ressource en Eau

Objectifs

Comprendre le cycle de l'eau.

Comprendre les enjeux liés à la ressource en eau.

Au programme :

- Découvrir le cycle de l'eau
- Comprendre les enjeux liés à la ressource en eau
- Préparer un questionnaire d'interview et un storyboard en vue de la réalisation d'un reportage sur le parcours de l'eau dans la commune depuis le captage jusqu'à son usage, et les éventuelles catastrophes naturelles « locales » liées à l'eau (crues, inondations, grêle...)

Les personnes ressources sont identifiées en amont, notamment via le réseau des parents d'élèves. Ces personnes interrogées pourront également être des élus, des techniciens, des agents SR3A...

i	CYCLE: 3	DURÉE: 0,5 jour	LIEU: classe
----------	-------------	--------------------	-----------------

NAT4.2- Les mémoires de l'eau

Objectifs

Connaître l'histoire locale liée à l'eau.

Créer un reportage de « mémoire ».

Au programme :

- Interviewer les personnes ressources : les enfants interrogent les personnes ciblées grâce au questionnaire préparé à la séance précédente
- Filmer les interviews : les enfants sont mis à contribution pour le choix du lieu, l'éclairage, la prise de son, le respect du storyboard...etc.

i	CYCLE: 3	DURÉE: 0,5 jour	LIEU: extérieur
----------	-------------	--------------------	--------------------

NAT4.3- La préservation de l'eau

Objectifs

Rechercher des solutions existantes et en imaginer d'autres.

Transmettre les acquis.

Au programme :

- À la suite des interviews, répondre aux interrogations des enfants et débattre
- Rechercher des solutions existantes et en imaginer d'autres pour se préserver des catastrophes naturelles liées à l'eau, et pour préserver la ressource en eau
- Sélectionner les meilleurs plans-séquence en vue du montage vidéo par l'association

i	CYCLE: 3	DURÉE: 0,5 jour	LIEU: classe
----------	-------------	--------------------	-----------------

Prolongement: Diffusion du reportage à l'ensemble de l'école, aux riverains ainsi qu'aux élus. Diffusion du reportage sur les réseaux sociaux (Facebook, Youtube...) avec autorisation parentale préalable

NAT5.1- L'eau face au dérèglement climatique

Objectifs

Comprendre le cycle de l'eau.

Comprendre les enjeux liés au dérèglement climatique.

Au programme :

- Découvrir le cycle de l'eau
- Comprendre les enjeux liés au dérèglement climatique
- Préparer un questionnaire d'interview et un storyboard en vue de la réalisation d'un reportage sur le parcours de l'eau dans la commune depuis le captage jusqu'à son usage, et les éventuelles conséquences locales du dérèglement climatique (canicule, sécheresse, apparition de fissures, affaissement, modification de la faune et la flore locale...)

Les personnes ressources sont identifiées en amont, notamment via le réseau des parents d'élèves. Ces personnes interrogées pourront également être des élus, des techniciens, des agents SR3A...



CYCLE:

3

DURÉE:

0,5 jour

LIEU:

classe

NAT5.2- Les mémoires de l'Ain

Objectifs

Connaître l'histoire locale liée au dérèglement climatique.

Créer un reportage de « mémoire ».

Au programme :

- Interviewer les personnes ressources : les enfants interrogent les personnes ciblées grâce au questionnaire préparé à la séance précédente
- Filmer les interviews : les enfants sont mis à contribution pour le choix du lieu, l'éclairage, la prise de son, le respect du storyboard...etc.
- Sélectionner les meilleurs plans-séquence en vue du montage vidéo par l'association



CYCLE:

3

DURÉE:

0,5 jour

LIEU:

extérieur

NAT5.3- Faire face au dérèglement climatique

Objectifs

Rechercher des solutions existantes et en imaginer d'autres.

Transmettre les acquis.

Au programme :

- À la suite des interviews, répondre aux interrogations des enfants et débattre
- Rechercher des solutions existantes et en imaginer d'autres pour enrayer le dérèglement climatique et ses conséquences, ou s'en préserver
- Sélectionner les meilleurs plans-séquence en vue du montage vidéo par l'association



CYCLE:

3

DURÉE:

0,5 jour

LIEU:

classe

Prolongement: Diffusion du reportage à l'ensemble de l'école, aux riverains ainsi qu'aux élus. Diffusion du reportage sur les réseaux sociaux (Facebook, Youtube...) avec autorisation parentale préalable

Les animations du SR3A sont financées par :



au service de sept intercommunalités membres :





Syndicat de la Rivière d'Ain Aval et de ses Affluents
15 rue Marcel Paul
01500 Ambérieu-en-Bugey
04.74.37.42.80
contact@ain-aval.fr

www.ain-aval.fr

