



SR3A

Syndicat de la Rivière d'Ain Aval et de ses affluents

LE KIT DE COM'

N° 1 - HIVER 2021

#citoyens
#connaître
#comprendre
#agir

L'Albarine

Le SR3A

L'essentiel à savoir

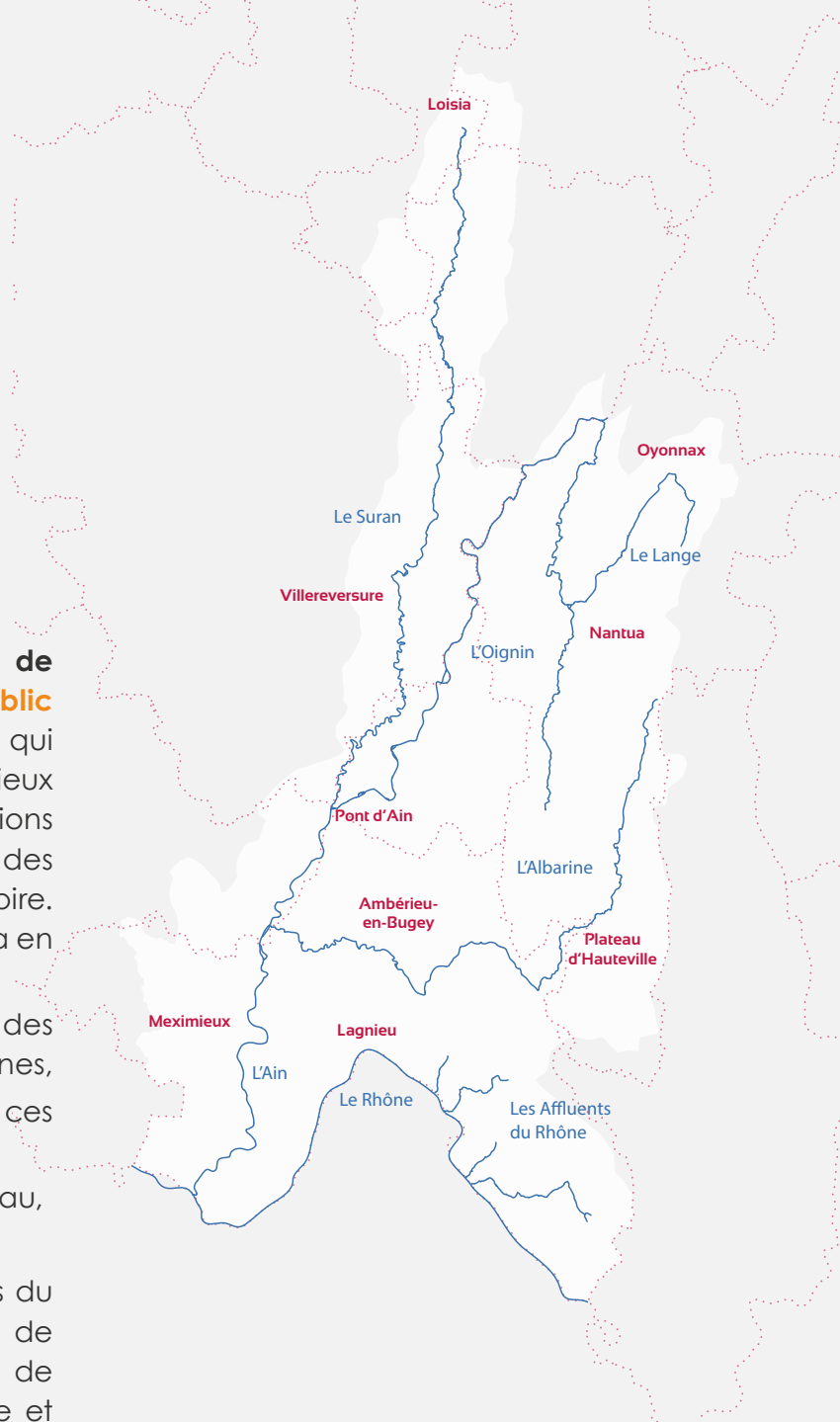
Le **syndicat de la Rivière d'Ain Aval et de ses Affluents** est un **établissement public d'aménagement et de gestion de l'eau** qui porte la mission GEMAPI (Gestion des Milieux Aquatiques et Prévention des Inondations) par le transfert de compétences des sept intercommunalités* de son territoire. Concrètement, cela signifie que le SR3A a en charge :

- La gestion des rivières, des lacs, des zones humides et des eaux souterraines,
- La protection de la biodiversité sur ces milieux aquatiques,
- La préservation de la ressource en eau,
- La prévention des inondations.

Le SR3A intervient sur les bassins-versants du Suran, du Lange/Oignin, de l'Albarine, de la Vallée de l'Ain de l'aval du barrage de Coiselet à sa confluence avec le Rhône et ses affluents de la commune de Lhuis à Saint-Maurice-de-Gourdans.

Le SR3A est ainsi un acteur au service de l'intérêt général du territoire et de ses habitants.

**Grand Bourg Agglomération, Communauté de Communes de la Dombes, Communauté de Communes de la Plaine de l'Ain, Haut Bugey Agglomération, Communauté de Communes Rives de l'Ain Pays du Cerdon, Communauté de Communes Terre d'Émeraude, Communauté de Communes Porte de Jura.*



1 700 kms²
de territoire



1 300 km
de rivière



142
communes



150 000
habitants

INFORMER

Le kit de com' citoyen

Le Syndicat de la Rivière d'Ain Aval et de ses Affluents propose aux collectivités locales de son territoire - les intercommunalités et les communes - de diffuser des informations aux habitants via les outils de communication propres à chaque collectivité.

Le SR3A diffuse dans ce kit de communication des articles clés en main choisis car illustrant l'activité du SR3A et rédigés pour le public spécifique des citoyens.

En tant que collectivités, vous êtes libres de **piocher dans ce kit les articles pertinents** à votre périmètre et à votre contexte local. Pour chaque article, vous trouverez en en-tête la mention des intercommunalités concernées.

Certains articles plus généraux concernent l'ensemble du territoire. Les quelques mots de présentation du syndicat donnés en deuxième page peuvent également être repris.

Les prochains kits de com' seront disponibles fin février et fin juin 2022.

À savoir pour le bon usage de ce kit :

- Dans le sommaire, les titres possèdent un lien pour naviguer facilement dans le document,
- Les articles sont libres de droit, ils peuvent être repris tels quels ou éventuellement modifiés avec une vigilance à garder le sens du propos du SR3A,
- Les photos ne sont pas libres de droit, les copyrights photos sont indiqués pour chacune et doivent systématiquement être mentionnés,
- Les contenus peuvent être diffusés sur le magazine ou le lettre d'information de la collectivité, sur le site internet et/ou sur les réseaux sociaux.

Après avoir utilisé ce kit, nous vous serions reconnaissants de bien vouloir nous dire :

- Les articles que vous avez relayés et sur quels supports,
- Toutes suggestions ou besoins particuliers pour les prochains numéros.

Un formulaire simple vous permet de nous en informer, disponible sur ce lien :

<https://forms.gle/eV5a8wubDhZ8iu977>

Contact au SR3A :

Océane Guignard, chargée de communication
oceane.guignard@ain-aval.fr

SOMMAIRE

1 - 2021, un été marqué par une météo pluvieuse	p. 5
2 - Le SR3A a effectué des travaux d'entretien sur le Gardon	p. 6
3 - Le SR3A est intervenu pour des travaux d'entretien sur le pont de l'Albarine	p. 7
4 - Le SR3A a réalisé des travaux d'entretien sur le Buizin	p. 8
5 - Une recharge sédimentaire pour la rivière d'Ain	p. 9
6 - Le SR3A poursuit ses travaux de restauration écologique pour le Lange	p. 10
7 - Les droits et devoirs des propriétaires de cours d'eau	p. 11
8 - Le SR3A pilote un programme d'entretien et de restauration des boisements des berges du Suran et de ses affluents	p. 13
9 - Le SR3A présente son plan de gestion pour les affluents des Gorges de l'Ain	p. 14
10 - Le SR3A mène un programme de restauration du marais de Heyriat et du Bief du Mailloux	p. 15
11 - Le rôle de la biodiversité dans les cours d'eau	p. 16
12 - Des conseils et des aides financières pour créer des mares dans les jardins	p. 18
13 - La lutte contre les espèces exotiques envahissantes, le Solidage d'Amérique	p. 19
14 - La lutte contre les espèces exotiques envahissantes, la Berce du Caucase	p. 20
15 - Des incivilités en baisse sur les abords de la rivière d'Ain lors de la période estivale	p. 21
16 - Des animations scolaires financées par le SR3A pour les écoles et collèges	p. 22

ACTUALITÉS

Les crues de l'été 2021, des travaux en réaction et en anticipation

Intercommunalités concernées : Toutes

Article 1

Un été marqué par une météo pluvieuse

Cela n'a échappé à personne ! L'été 2021 a été marqué par un seul mois de juin plus chaud que la normale. Juillet et août ont été des mois plus frais, en comparaison à la période de référence 1981-2010. Pour l'ensemble des 3 mois de la période estivale :

- Les précipitations ont été en hausse de 58 %.
- Le taux d'insolation (ensoleillement) a été en baisse de 10 %.

En conséquence et c'est une bonne nouvelle, les sols sont plus humides que la normale sur quasiment l'ensemble du département. Seul le secteur de la Dombes reste sous le coup d'un arrêté préfectoral de vigilance pour les eaux superficielles et les eaux souterraines.

Cependant, les précipitations exceptionnelles qui se sont abattues sur l'Ain dès le mois de mai ont causé des dégâts majeurs : rues et bâtiments inondés, glissements de terrains. Sept communes du territoire du SR3A ont bénéficié de la reconnaissance de catastrophe naturelle suite à ces épisodes climatiques intenses :

Le SR3A est d'ailleurs intervenu dans certaines communes pour des opérations urgentes d'entretien.

Photo N° 1 - Mention Copyright obligatoire : Adobe Stock - Rico Lob. Cette photo peut-être remplacée par une autre appartenant à la commune.



ACTUALITÉS

Les crues de l'été 2021, des travaux en réaction et en anticipation

Intercommunalité concernée : Plaine de l'Ain

Article 2

Le SR3A a effectué des travaux d'entretien sur le Gardon

Dans la traversée de Mollon, le ruisseau du Gardon a débordé à plusieurs reprises lors des crues de fin de printemps 2021. Si la raison première de ces débordements est l'intensité des pluies, il est apparu que localement, les conditions d'écoulement étaient fortement dégradées par un pont en grande partie obstrué et une forte végétalisation. Les crues ont, par endroits, déposer des cailloux qui ont partiellement bouché le lit du ruisseau. Afin de rétablir des conditions d'écoulement satisfaisantes, **le SR3A est intervenu fin septembre sur le ruisseau pour la réalisation de travaux**, sur un linéaire cumulé d'environ 80 mètres :

- Le déblaiement des matériaux alluvionnaires (galets, graviers, sables...) sous le pont pour libérer les trois arches et permettre un meilleur écoulement,
- La reprise des atterrissements végétalisés,
- Un curage localisé du lit dans les secteurs fortement comblés par l'apport de cailloux.

Le SR3A a pris en charge ces travaux d'un montant de 4300 euros HT, inscrits dans l'intérêt général et dépassant le simple entretien courant qui est normalement à la charge des propriétaires riverains.

Contact au SR3A : Samuel Monnet, Animateur Territorial, au 04 74 37 42 80

Photo N° 2 - Mention Copyright obligatoire : Wikipédia. Cette photo peut-être remplacée par une autre appartenant à la commune.



ACTUALITÉS

Les crues de l'été 2021, des travaux en réaction et en anticipation

Intercommunalité concernée : Plaine de l'Ain

Article 3

Le SR3A est intervenu pour des travaux d'entretien sur le pont de l'Albarine

Courant septembre et comme chaque année, **le SR3A est intervenu sur le pont de l'Albarine pour** évacuer les galets déposés au droit du pont et **réduire le risque de débordement**.

En raison des crues de l'été, le volume de matériaux était particulièrement important cette année avec 2000 m³ de galets à évacuer. Ces derniers ont été réinjectés dans la rivière d'Ain, à Pont d'Ain, en amont sur un secteur où la rivière souffre au contraire d'un manque de galets.

Les travaux d'un montant de 23 400 € HT ont été financés par le SR3A, avec une aide financière de l'Agence de l'Eau et du Conseil départemental de l'Ain.

Contact au SR3A : Samuel Monnet, Animateur Territorial, au 04 74 37 42 80

Photo N° 3 - Mention Copyright obligatoire : SR3A



ACTUALITÉS

Les crues de l'été 2021, des travaux en réaction et en anticipation

Intercommunalité concernée : Plaine de l'Ain

Article 4

Le SR3A a réalisé des travaux d'entretien sur le Buizin

La nuit du 20 au 21 juin 2021, une crue exceptionnelle a vu le Buizin déborder en plusieurs endroits, sur la commune de Vaux-en-Bugey, entraînant de nombreux dégâts. **Le SR3A est intervenu en urgence sur différents lieux** où la situation était relativement critique pour :

- Le renforcement d'une berge en partie arrachée suite à la crue,
- L'évacuation d'un mur effondré dans le Buizin pour éviter le risque de bouchon dans le ruisseau,
- L'intervention au niveau des cuves du Buizin pour déboucher le pont et le lit du ruisseau et ainsi permettre l'accès au captage d'eau potable situé en amont.

Ces interventions d'un montant de 2950 euros HT ont été prises en charge par le SR3A.

Contact au SR3A : Samuel Monnet, Animateur Territorial, au 04 74 37 42 80

Photo N° 4 - Mention Copyright obligatoire : SR3A



ACTIONS

Les opérations en faveur d'un bon fonctionnement des milieux aquatiques

Intercommunalités concernées: Grand Bourg Agglomération / Rives de l'Ain - Pays de Cerdon / Plaine de l'Ain

Article 5

Une recharge sédimentaire pour la rivière d'Ain

La **rivière d'Ain**, dans sa basse vallée, manque de galets et s'enfonce. Cela implique que des berges et des ponts peuvent être déstabilisés, la biodiversité s'appauvrir et la rivière se déconnecter progressivement de ses bras secondaires. C'est environ 15000 m³ de galets qui manquent à la rivière chaque année pour que cette dernière puisse **maintenir son équilibre sédimentaire**. Pour pallier ce déficit sédimentaire, **le SR3A va réaliser des travaux sur le site de Terre Soldats** pour :

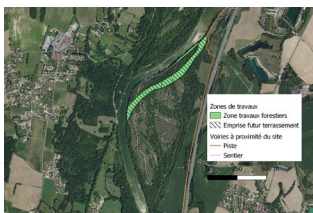
- Réactiver un ancien bras de la rivière d'Ain,
- Extraire les galets présents et les réinjecter dans la rivière.

Les travaux forestiers vont démarré en janvier 2022 sur une surface d'environ 5 hectares. La réalisation des tranches de travaux de terrassement est prévue courant 2022, 2023 et 2024. Situés au sein du site Natura 2000, ces travaux permettront d'accentuer la biodiversité et la valeur paysagère sur ce secteur.

Ces travaux sont autorisés par un arrêté préfectoral qui reconnaît le caractère d'intérêt général de l'opération.

Contact au SR3A : Samuel Monnet, Animateur Territorial, au 04 74 37 42 80

Photo N° 5 - Mention Source obligatoire: SR3A



ACTIONS

Les opérations en faveur d'un bon fonctionnement des milieux aquatiques

Intercommunalités concernées : Haut-Bugey Agglomération

Article 6

Le SR3A poursuit ses travaux de restauration écologique pour le Lange

Depuis 2019 déjà, le Lange fait l'objet d'une attention particulière et de travaux réguliers à Montréal-la-Cluse. À l'entrée nord de la commune, une première zone d'expansion des crues a été créée et des aménagements ont été effectués pour améliorer les fonctionnalités de la rivière. Cette dynamique se poursuit actuellement sur la zone du Pré Luquain avec de nouveaux travaux qui concilient la restauration des milieux et la lutte contre les risques d'inondation.

Ces opérations vont redonner une dynamique plus naturelle au Lange et réduire l'effet de canalisation que l'on observe avec la création de méandres, de zones d'écoulements plus ou moins rapides et surtout des connexions facilitées entre les différents lits de la rivière.

À cela, s'ajoutent des travaux de mise en place d'infrastructures écologiques telles que des mares et des hibernaculums (espaces d'hibernation de la petite faune). Au final, les truites et les ombres communs mais aussi les amphibiens retrouveront des habitats propices à leur cycle de vie.

Ces travaux d'un montant 1 680 000 euros HT (partie amont 1 050 000 € HT + partie pré luquain 630 000 € HT) sont financés par le SR3A avec l'aide de l'Agence de l'Eau Rhône Méditerranée Corse, du Conseil Départemental de l'Ain, de Haut-Bugey Agglomération et de la commune de Montréal-la-Cluse.

Contact au SR3A : Cyril Fréguelin, Animateur Territorial, au 04 74 37 42 80

Photo N° 6 - Mention Copyright obligatoire : SR3A



Les opérations d'entretien en faveur d'un bon fonctionnement des milieux aquatiques

Intercommunalités concernées : Toutes

Article 7

Les droits et devoirs des propriétaires de cours d'eau

On imagine souvent que les rivières n'appartiennent à personne, que leur entretien incombe à l'État, à la commune ou au département. La réalité est bien différente et implique directement les propriétaires privés. La réglementation française distingue en réalité les cours d'eau domaniaux, c'est le cas uniquement de la rivière d'Ain chez nous, des cours d'eau non domaniaux.

Pour tous les cours d'eaux non domaniaux, **le lit appartient aux propriétaires des terrains situés sur les deux rives**. À ce titre, ils doivent en assurer l'entretien et le bon fonctionnement. Les riverains disposent de la moitié du lit et de la berge attenante au terrain, l'eau étant considérée comme patrimoine commun.

Quels sont les droits des propriétaires riverains :

- Les prélèvements d'eau sont autorisés pour l'usage domestique jusqu'à 1 000 m³/an, à condition de ne pas perturber les usages en aval et le milieu aquatique. Un porté à connaissance auprès de la mairie est préférable. Cette quantité peut être temporairement réduite par arrêtés préfectoraux en période de restriction.
- La pêche est autorisée à condition de posséder une carte de pêche valide.
- L'extraction de matériaux (graviers, sable, galets, etc.) est permise à condition de ne pas modifier l'écoulement et la morphologie du cours d'eau. Cette action peut avoir de lourdes conséquences sur l'équilibre du milieu et est strictement encadrée : elle nécessite l'obtention d'un accord préalable de la Direction Départementale des Territoires (État).

Quels sont les devoirs des propriétaires riverains :

Si les propriétaires riverains ont des droits, cela implique en contrepartie des devoirs, et particulièrement assurer l'entretien courant du cours d'eau et de sa berge. Cet entretien courant est d'ailleurs défini par l'article L215-14 du code de l'environnement : *"Le propriétaire riverain est tenu à un entretien régulier du cours d'eau. L'entretien régulier a pour objet de maintenir le cours d'eau dans son profil d'équilibre, de permettre l'écoulement naturel des eaux et de contribuer à son bon état écologique ou, le cas échéant, à son bon potentiel écologique, notamment par enlèvement des embâcles, débris et atterrissements, flottants ou non, par élagage ou recépage de la végétation des rives"*.

L'entretien courant ne nécessite pas un dossier réglementaire particulier. Si les travaux vont au-delà de l'entretien courant, la Loi sur l'Eau s'applique et un dossier réglementaire est nécessaire.

Par ailleurs, déverser ou laisser s'écouler, directement ou indirectement, des substances toxiques dans les eaux superficielles et souterraines est strictement interdit. Celles-ci peuvent, engendrer des dommages sur la faune et la flore et rendre impropre l'alimentation en eau pour l'Homme et les animaux.

Quels entretiens réaliser ?

Avant d'intervenir, **le propriétaire riverain peut demander conseil au SR3A** afin que les travaux respectent au mieux la réglementation et le milieu naturel.

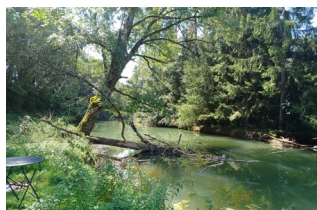
- Favoriser la plantation de certaines espèces d'arbres tels que les Aulnes, Saules, Frênes ou Érables, en association avec des noisetiers, des prunelliers, des aubépines ou du Sureau par exemple.
- Procéder à des coupes très sélectives de certaines espèces si elles sont envahissantes ou présentent un risque parmi lesquelles les Résineux, les Peupliers ou les Robiniers. Les arbres à abattre doivent être tronçonnés à la base et les souches doivent être conservées pour maintenir les berges. Le bois coupé appartient au propriétaire. Il doit être évacué en dehors de la zone d'expansion des crues.
- Couper les seules branches gênantes pour le bon écoulement ou menaçant de tomber.
- Supprimer les sujets vieillissants ou malades plutôt que de traiter les buissons qui maintiennent les berges et filtre le bois mort qui dévale.
- Retirer les seuls embâcles volumineux qui perturbent le bon écoulement car ils représentent des abris et de la nourriture pour la faune.

Le rôle du SR3A

Le SR3A est la structure publique compétente en gestion des milieux aquatiques et prévention des inondations (GEMAPI). Le syndicat restaure et entretient les cours d'eau pour améliorer leurs fonctionnements et prévenir les inondations. Régulièrement, le syndicat planifie une intervention d'entretien sur les secteurs diagnostiqués prioritaires, cadrée par une déclaration d'intérêt général. Le propriétaire riverain conserve néanmoins l'obligation d'entretenir la végétation des berges et du lit du cours d'eau sur sa parcelle. **Le SR3A se tient à la disposition des riverains pour les renseigner sur la nature des interventions visées et des éventuelles implications réglementaires.**

Contact au SR3A : Benjamin Trottet, Chargé de Projet - Référent Entretien, au 04 74 37 42 80

Photo N° 7 - Mention Copyright obligatoire : SR3A



ACTIONS

Les opérations d'entretien en faveur d'un bon fonctionnement des milieux aquatiques

Intercommunalités concernées : Portes du Jura, Terre d'Émeraudes,

Article 8

Le SR3A pilote un programme d'entretien et de restauration des boisements des berges du Suran et de ses affluents

Lancé en 2020, ce programme de gestion des boisements des berges du Suran vise notamment à réduire les risques d'inondations et à reconstituer des corridors écologiques. Il comprend des opérations récurrentes :

- Des travaux forestiers avec un bûcheronnage sélectif, en proximité urbaine, afin d'enlever des arbres penchés ou malades ou indésirables avant que ceux-ci ne tombent et encombrant un pont,
- Le retrait d'embâcles (accumulation naturelle de matériaux apportés par l'eau) lorsque ceux-ci sont problématiques,
- La restauration de la ripisylve avec les plantations de végétaux locaux, de buissons et d'arbres judicieux,
- La gestion sédimentaire au droit des ponts pour d'abord assurer leur transit naturel vers l'aval, puis pour équilibrer les sédiments dans le lit global de la rivière,
- L'installation d'équipements agricoles de type clôtures et abreuvoirs, en concertation avec les exploitants des terrains et les propriétaires.

L'intervention du SR3A est jugée d'Intérêt Général par les services de la préfecture (arrêtés préfectoraux). Les cours d'eau du bassin-versant du Suran sont non domaniaux. Ainsi, sauf cas particulier, les berges et le lit des cours d'eau appartiennent aux propriétaires riverains qui ont en charge son entretien. La loi sur l'eau permet à un maître d'ouvrage public d'intervenir sur les propriétés privées pour réaliser l'étude, l'exécution et/ou l'exploitation de travaux sous condition qu'ils présentent un caractère d'intérêt général ou d'urgence et visent l'aménagement et la gestion de l'eau, et cela sans aucune participation financière des riverains.

Contact au SR3A : Benjamin Trottet, Chargé de Projet - Référent Entretien, au 04 74 37 42 80

Photo N° 8 - Mention Copyright obligatoire : SR3A



OUTILS

Les plans de gestion, des outils pour mieux connaître le territoire

Intercommunalités concernées : Haut Bugey Agglomération / Grand Bourg Agglomération
Rives de l'Ain - Pays de Cerdon / Terre d'Émeraudes

Article 9

Le SR3A présente son plan de gestion pour les affluents des Gorges de l'Ain

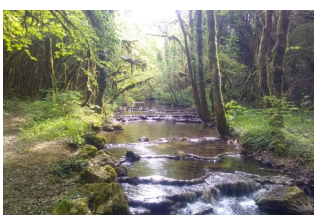
Les gorges de l'Ain constituent la partie intermédiaire de la rivière d'Ain, qui se caractérise par une zone étroite et encaissée entre des falaises de calcaires qui comprend cinq retenues artificielles (Vouglans, Saut Mortier, Coiselet, Cize-Bolozon, Allement). Ces gorges étaient un territoire orphelin à la création du SR3A en 2018. Le syndicat a donc lancé très rapidement un premier travail de diagnostic sur la partie aindinoise, de l'état et du fonctionnement des cours d'eaux et des milieux annexes pour proposer aux communes et aux usagers un programme de gestion adapté à cet environnement.

Ce territoire s'avère être très fragile et sensible. Il nécessite une attention particulière afin de ne pas mettre en péril une singularité, le fait que les milieux sont composés de ruisseaux dits tufeux. Le tuf calcaire est une roche poreuse très légère qui provient de l'encroûtement de la végétation aquatique et des plantes riveraines. Plus simplement, le calcaire se dépose sur les plantes, qui finissent par mourir et se décomposer pour ne laisser que la matière minérale. C'est un phénomène qui s'auto-entretient : plus il y a de concrétions, plus il y a de dépôts et plus il y a de dépôts, plus les concrétions augmentent ! Certains troncs ou bois morts sont à l'origine de la formation des barres tufeuses. Les tufs jouent alors le rôle de « seuil naturel ». Ils renforcent l'attractivité de la rivière en diversifiant les habitats par création de petites retenues à l'amont et de fosses à l'aval améliorant l'oxygénation de l'eau. Certaines espèces de poissons tels que la truite ou le vairon utilisent ces habitats pour se dissimuler des prédateurs ou se réserver un refuge lors d'un étiage sévère (un bas niveau de l'eau ou d'un cours d'eau). Par ailleurs, ils servent de support et de lieu de reproduction à de nombreux insectes aquatiques qui, par la suite, servent de nourriture aux poissons.

Le plan de gestion proposé par le SR3A vise dès lors à concilier les usages présents autour de ces milieux et à préserver ces espaces naturels source d'une riche biodiversité. Il aboutira à des actions concrètes de restauration et ou gestion sur le terrain. Parmi les premières lancées cette année, la réalisation d'un programme spécifique au marais de Heyriat et au Bief du Mailloux.

Contact au SR3A : Cyril Fréguelin, Animateur Territorial, au 04 74 37 42 80

Photo N° 9 - Mention Copyright obligatoire : SR3A



ACTIONS

Les opérations en faveur d'un bon fonctionnement des milieux aquatiques

Intercommunalités concernées : Haut-Bugey Agglomération

Article 10

Le SR3A mène un programme de restauration du marais de Heyriat et du Bief du Mailloux

Le diagnostic des affluents des Gorges de l'Ain a été réalisé en 2019 par le SR3A. Il a permis de mettre en lumière certains secteurs dégradés et visés prioritaire pour la restauration. Le bief Mailloux a fait l'objet de travaux de rectification et le marais, actuellement exploité, est drainé par endroits pour permettre une activité agricole. Le SR3A est ainsi en pleine collaboration avec les communes de Sonthonnax-la-Montagne et Nurioux-Volognat ainsi que tous les acteurs du territoire pour restaurer ce bief et ce marais. Le projet en est à l'étape de validation du plan de gestion des marais et plus particulièrement les actions qui pourront être réalisées à l'avenir, avec pour exemple :

- La renaturation du bief Mailloux,
- La plantation d'arbres isolés et de haies arbustives,
- La création et/ou la restauration de mares,
- Une fauche de certaines zones,
- L'installation d'abreuvoirs et la définition de zones spécifiques pour que les animaux s'abreuvent sans écraser les berges,
- Une sensibilisation aux menaces et notamment sur les espaces invasives.

Les actions répondent à des objectifs écologiques du site qui rend de nombreux services aux Hommes, à la faune et à la flore vivant dans le marais ou à proximité plus ou moins immédiate :

- La fourniture d'eau, potable pour la consommation directe, pour les activités agricoles
- La production alimentaire (vaches à viande, fourrage, céréales, cueillette...)
- Une meilleure régulation du cycle de l'eau : l'auto-épuration et la dégradation des déchets organiques, la lutte à la fois contre les inondations et contre les sécheresses
- Des habitats pour la faune et une régulation des espèces nuisibles

Les futures actions du plan seront réalisées en totale concertation avec les habitants et les usagers du marais et feront l'objet de prochaines communications.

Contact au SR3A : Cyril Fréquelin, Animateur Territorial, au 04 74 37 42 80

Photo N° 10 - Mention Copyright obligatoire : SR3A



La biodiversité des milieux aquatiques

Intercommunalités concernées : Toutes

Article 11

Le rôle de la biodiversité dans les cours d'eau

Les cours d'eau, les lacs et tous les milieux humides hébergent de nombreuses espèces, faune et flore confondues, toutes à considérer et à protéger. Parmi les espèces les plus remarquables du bassin-versant de l'Ain qui sont suivies par le SR3A, on retrouve :

- Les libellules, suivies sur le marais de la Jarine, dont le nombre d'espèces différentes a été multiplié par cinq depuis la restauration du fonctionnement hydrologique du marais et la création de nombreuses mares.
- L'écrevisse à pieds blancs, faisant l'objet d'un plan de réintroduction. À ce jour sept ruisseaux du Département ont été ensemencés. Cette espèce sensible est menacée en permanence par la peste propagée par les écrevisses américaines et le changement climatique qui assèche les cours d'eaux.
- Les papillons, suivis sur le marais de la Jarine et l'ENS de Thézillieu avec plus de 70 espèces différentes comptabilisées en cet été 2021. Une espèce en particulier attire l'attention dans l'Ain, l'*Azurée de la Croisette*. Ce papillon, rare et menacé, présente un cycle de vie bien particulier qui nécessite un milieu de vie en excellent état puisqu'il dépend d'une fleur mais aussi... d'une fourmi ! Cette fleur et ses fourmis ont aussi fait l'objet d'études et de suivis.

Sur les berges, la ripisylve (la végétation bordant les milieux aquatiques) est constituée successivement de saules, d'aulnes, de peupliers, d'érables, de frênes et de chênes. La végétation aquatique des cours d'eau et des berges assure de nombreuses fonctions dont « l'auto-épuration » de la rivière qui lui permet d'éliminer les substances organiques. Elle offre également des zones d'habitats et de caches très appréciées de nombreuses espèces de poissons.

La bonne gestion des bords de cours d'eau contribue à maintenir la richesse de la faune et de la flore aquatique. Qu'il s'agisse d'entretien quotidien ou de travaux plus importants, **les actions du Syndicat intègrent des objectifs d'amélioration des fonctions biologiques de la rivière, afin de redonner au cours d'eau des habitats diversifiés pour la faune et la flore**, assurer les continuités biologiques, et contribuer à une meilleure qualité de l'eau.

Contact au SR3A : Nicolas Voisin, Chargé de Projet - Référent Zones humides, au 04 74 37 42 80

Photo N° 11 - Mention Copyright obligatoire : Association Bugey Nature

Lorsqu'un papillon se cache parmi les fourmis

En été, les femelles Azurée de la Croisette pondent leurs œufs sur les boutons floraux de la Gentiane appelée « plante-hôte ». Après l'éclosion, la chenille dévore l'intérieur des fleurs en y restant cachée pendant 3 à 4 semaines. Puis elle se laisse tomber au sol et émet alors une odeur particulière attirant certaines fourmis. Ces dernières, trompées, croient reconnaître l'une de leur future reine. Elles recueillent la chenille et la transportent jusqu'à la fourmilière. La chenille va être nourrie par la bouillie préparée pour les larves de la colonie et y rester tout l'hiver pour hiberner. Au printemps, elle se transforme en chrysalide dans la fourmilière et au début de l'été, devient papillon. Ce dernier n'émet plus d'odeur trompeuse et se doit alors de rapidement sortir à l'air libre avant d'être reconnu et dévoré par les fourmis.



ACTIONS

Les opérations en faveur d'un bon fonctionnement des milieux aquatiques

Intercommunalités concernées : Toutes

Article 12

Des conseils et des aides financières pour créer des mares dans les jardins.

Dans le cadre de son projet sur la Trame Turquoise*, **le SR3A lance une action « Place à la biodiversité » et propose aux particuliers de créer ou de restaurer des mares.** Après une étude fine du projet, un accompagnement technique complet du syndicat et une aide financière permettront de concrétiser les projets.

Les mares, même de petite superficie, constituent des milieux très riches où la vie aquatique, terrestre et amphibie foisonne. Outre le plaisir d'y contempler les espèces animales et la végétation luxuriante, les mares jouent de multiples rôles et notamment :

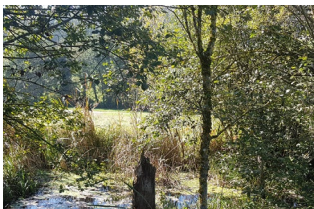
- Une régulation de la quantité d'eau sur l'environnement proche en cas de fortes pluies ou de sécheresses,
- Un espace précieux pour une biodiversité riche, flore comme faune. Une mare est un espace avec des espèces inféodées à l'eau sur tout ou partie de leur cycle de vie et un point d'étape pour de nombreuses espèces en circulation,
- Un espace d'abreuvement, voire une ressource pour l'irrigation.

Le projet **« Place à la biodiversité »** concerne également des projets de restauration de mares existantes. Les dépenses liées à la création et/ou à la restauration de mares peuvent être prises en charge par le SR3A à hauteur de 40 % des dépenses éligibles et dans la limite de 1 000 € d'aide.

Contact au SR3A : Émilie Genelot, Chargée de Projet - Continuités écologiques au 04 74 37 42 80

La trame turquoise est un projet de recensement sur le territoire du SR3A des « espaces où la trame verte et la trame bleue* interagissent fortement ». Les Trames Vertes et Bleues maintiennent et restaurent un maillage écologique, afin que les espèces animales et végétales puissent se développer, se nourrir et se reproduire. La Trame Verte est ainsi constituée d'éléments paysagers tels que les réseaux arborés et herbacés. Tandis que la Trame Bleue est formée d'éléments tels que les cours d'eau, les canaux, les fossés, les étangs, les mares, mais aussi les zones humides de toutes natures.*

Photo N° 12 - Mention Copyright obligatoire : SR3A



La biodiversité des milieux aquatiques

Intercommunalités concernées : Haut-Bugey Agglomération,

Article 13

La lutte contre les espèces exotiques envahissantes, l'exemple avec le Solidage d'Amérique

Une espèce exotique envahissante est une espèce qui a été introduite par l'homme en dehors de son aire de répartition naturelle, qui parvient à survivre et à se reproduire sans intervention humaine sur plusieurs générations et qui est capable de s'étendre au-delà des sites d'introduction. Sur l'Espace Naturel Sensible d'Aranc ou le long du Lange, **le SR3A lutte contre une espèce nommée le Solidage d'Amérique**, connue aussi sous le nom de Verge d'Or. C'est une plante problématique dans le sens où elle bloque le développement de toute autre végétation et s'installe sur les zones humides qui présentent par ailleurs les habitats et une flore parmi les plus rares. Les techniques d'arrachages dépendent des surfaces à traiter. Lorsque les pieds sont isolés, ils sont arrachés à la main. Lorsque les massifs sont denses et non accessibles, c'est une faucheuse qui s'en charge.

Comment reconnaître le Solidage Américain ?

Originaires d'Amérique du Nord, le solidage du Canada et le solidage géant ont été importés pour leurs qualités ornementales et mellifères. Toutefois, ils se sont vite échappés des jardins pour coloniser les bords de voies de communication, les friches, les bordures de cours d'eau, etc. On peut reconnaître facilement les solidages lorsqu'ils exhibent leurs grands pompons jaune vif.

Contact au SR3A : Nicolas Voisin, Chargé de Projet - Référent Zones humides, au 04 74 37 42 80

Photo N° 13 - Mention Copyright obligatoire : Olivier Pichard



ACTIONS

La biodiversité des milieux aquatiques

Intercommunalités concernées : Haut-Bugey Agglomération

Article 14

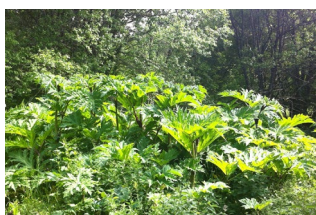
La lutte contre les espèces exotiques envahissantes, l'exemple de la Berce du Caucase

D'une surface de 113 hectares, l'Espace Naturel Sensible « Zones humides et prairie sèche de Thézillieu » est géré depuis 2013 par le SR3A. Les travaux d'entretien ont porté sur la lutte contre une espèce invasive nommée la Berce du Caucase. C'est une plante de la famille des ombellifères pouvant atteindre 5 mètres de haut. Elle est une espèce voisine à la berce commune (la carotte sauvage ou patte d'ours), que l'on rencontre habituellement dans les bois clairs, les prés jusqu'à 1 700 m d'altitude. Pour les néophytes sa présence peut passer inaperçue, l'appréciant même pour ses qualités ornementales. Pourtant, sous ses airs innocents, la berce du Caucase est considérée comme une plante envahissante et indésirable. Sa sève peut provoquer des réactions de la peau douloureuses qui ressemblent à des brûlures. Elle implique également un enjeu environnemental, notamment à cause de sa grande capacité couvrante qui empêche d'autres espèces de se développer.

Le **SR3A se donne donc l'objectif de l'éradiquer complètement de cet espace**, et ce, lors d'opérations d'arrachage à la pelle mécanique. Ce travail de longue haleine, démarré en 2014, doit se terminer d'ici quelques années lorsque la « banque de graine » présente dans le sol sera épuisée.

Contact au SR3A : Nicolas Voisin, Chargé de Projet - Référent Zones humides, au 04 74 37 42 80

Photo N° 14 - Mention Copyright obligatoire : SR3A



EN BREF

L'info du SR3A

Intercommunalités concernées : Rives de l'Ain - Pays de Cerdon / Plaine de l'Ain / Grand Bourg Agglomération / Dombes

Article 15

Des incivilités en baisse sur les abords de la rivière d'Ain lors de la période estivale

Le SR3A est partie intégrante de la nouvelle cellule de surveillance lancée à l'été 2021 pour réduire les incivilités aux abords de la rivière d'Ain. Chaque structure participante s'est assurée d'informer les usagers de la rivière d'Ain des bons gestes et, pour les gendarmes, parfois de verbaliser. Cette cellule de surveillance vise en particulier à faire respecter les règles de stationnement, l'interdiction des barbecues, et le ramassage des déchets. Cette opération de surveillance et de verbalisation sera reconduite et renforcée en 2022. De quoi assurer un été en toute quiétude pour les riverains et la faune locale.

Contact au SR3A : Mickaël Le Gall, Chargé de Projet NATURA 2000, au 04 74 37 42 80

Photo N° 15 - Mention Copyright obligatoire : SR3A



EN BREF

L'info du SR3A

Intercommunalités concernées : Toutes

Article 16

Des animations scolaires financées par le SR3A pour les écoles et collèges

Le SR3A propose aux établissements scolaires – de la maternelle au collège – une offre pédagogique thématique « Ressource eau, espaces naturels et biodiversité ». Chaque animation est assurée par une association locale partenaire. Les interventions sont composées d'ateliers et d'outils pratiques et sont réfléchies comme compléments aux projets éducatifs des classes ou des écoles. Des personnalisations peuvent être réalisées en coopération avec les équipes enseignantes. Chaque école peut candidater pour bénéficier d'animations prises en charge financièrement par le SR3A.

Pour consulter le catalogue des animations et remplir la fiche de candidature, rendez-vous sur le site du SR3A : www.ain-aval.fr

Contact au SR3A : Océane Guignard, chargée de projet communication, au 04 74 37 42 80

Photo N° 16 - Mention Copyright obligatoire : AdobeStock_©Anastasia



Ce kit de communication est réalisé par le SR3A grâce au soutien de :



au service de ses sept intercommunalités membres :

