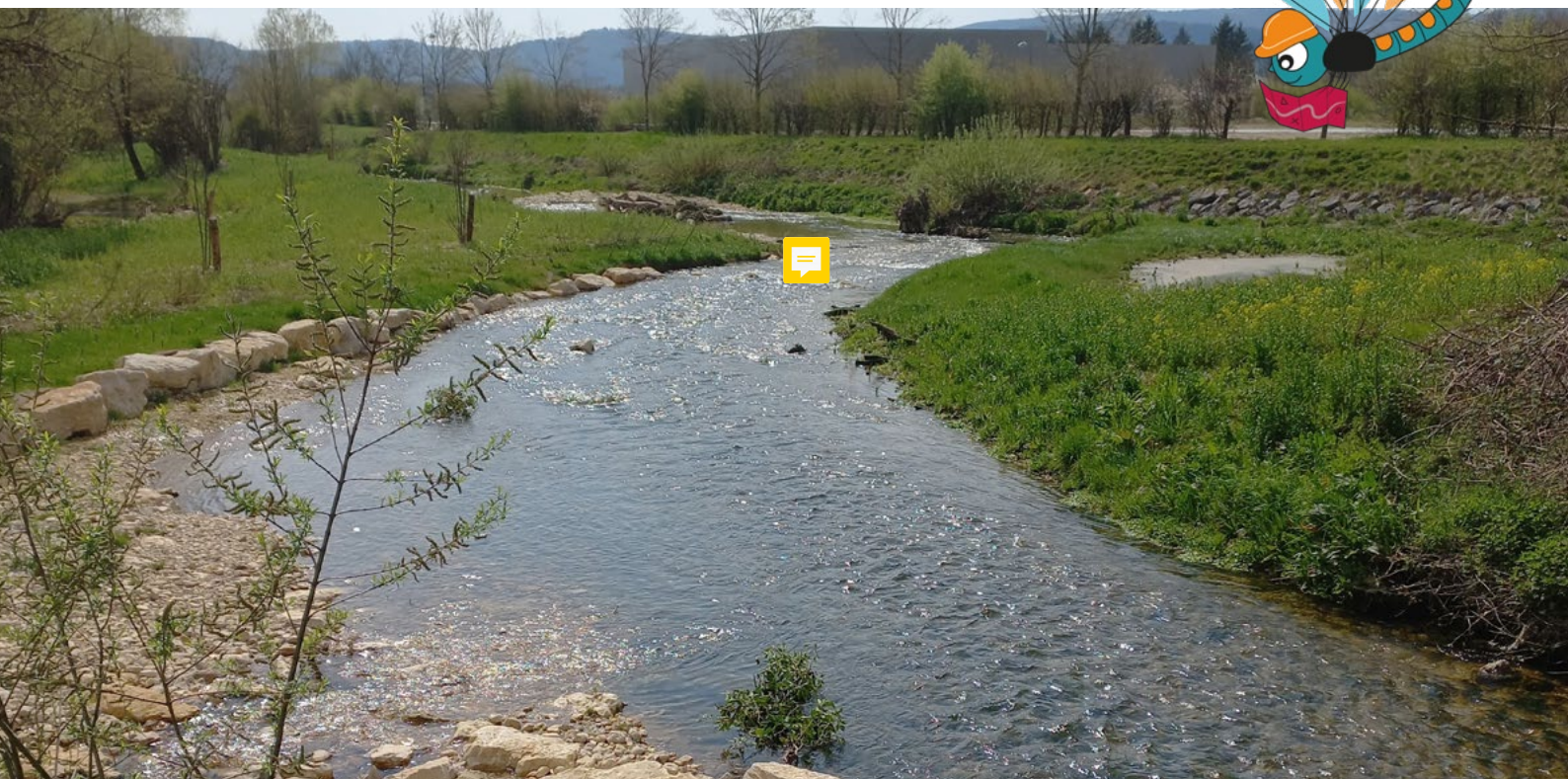


RIVIÈRE LANGE

Travaux de restauration écologique



Éléments de contexte

Sur le territoire du Haut-Bugey, les cours d'eau ont fait l'objet d'aménagements anthropiques importants jusque dans les années quatre-vingt-dix : rectification, curage, endiguement, etc. C'est particulièrement vrai pour le Lange, d'Oyonnax à sa confluence avec l'Oignin à Brion.

Le Lange prend sa source à Apremont, puis traverse de nombreuses zones urbanisées avant de rejoindre l'Oignin, 21 km plus loin. Entre 2014 et 2017, plusieurs chantiers ont été réalisés visant une première restauration des milieux aquatiques, sur les communes de Groissiat et Martignat et sur le point de confluence entre le Lange et la Sarsouille sur les communes d'Oyonnax/Bellignat.

Aujourd'hui, et en réponse à des problématiques de forte incision du cours d'eau, de déconnexion avec les milieux humides annexes et d'enjeux inondations, les travaux réalisés par le SR3A restaurent un système vertueux avec une diversité écologique et une meilleure gestion du risque inondation.

La restauration du Lange

Des travaux en adéquation avec 4 objectifs

Protéger contre les crues

L'aménagement d'une zone d'expansion de crues en amont direct de l'agglomération favorise les débordements dans un secteur sans enjeu.

→ Le risque d'inondation par le Lange est mieux géré dans la traversée de Montréal-la-Cluse.

Améliorer la qualité du Lange

La création de méandres et de sinuosités confère un fonctionnement plus naturel.

→ Cette nouvelle configuration permet une meilleure auto-épuration de l'eau et rend la rivière plus attractive pour la vie aquatique.

Améliorer la continuité écologique

Les travaux d'aménagement au niveau du pont menés grâce à l'engagement fort du département de l'Ain favorisent la vie aquatique.

→ Les poissons circulent plus facilement sur le secteur.

Donner une place à la rivière

La rivière reprend toute sa place au cœur de Montréal-la-Cluse et à proximité de la voie douce.

→ Le Lange représente un atout dans le cadre de vie des Montréalais et des Montréalaises.

Une restauration inscrite dans l'Espace de Bon Fonctionnement

Ces travaux sont la résultante de la cartographie, entre 2018 et 2020, de l'Espace de Bon Fonctionnement sur le bassin-versant Lange-Oignin. Un EBF est un espace indispensable au maintien dans un bon état de fonctionnement d'un milieu aquatique, en tenant compte des milieux, des écosystèmes

DEUX SITES CONCERNÉS

Les travaux ont été effectués sur deux secteurs clés de la commune :

- Sur le tronçon amont de Montréal-la-Cluse entre le rond-point du quartier des Narix et la mairie ;
- Sur le tronçon aval de Montréal-la-Cluse depuis l'arrière de la mairie et tout le long de la zone industrielle du Pré-Luquain ;

1 900

mètres linéaires restaurés

+ de 5 000

arbustes, boutures et plants replantés avec une centaine d'arbres

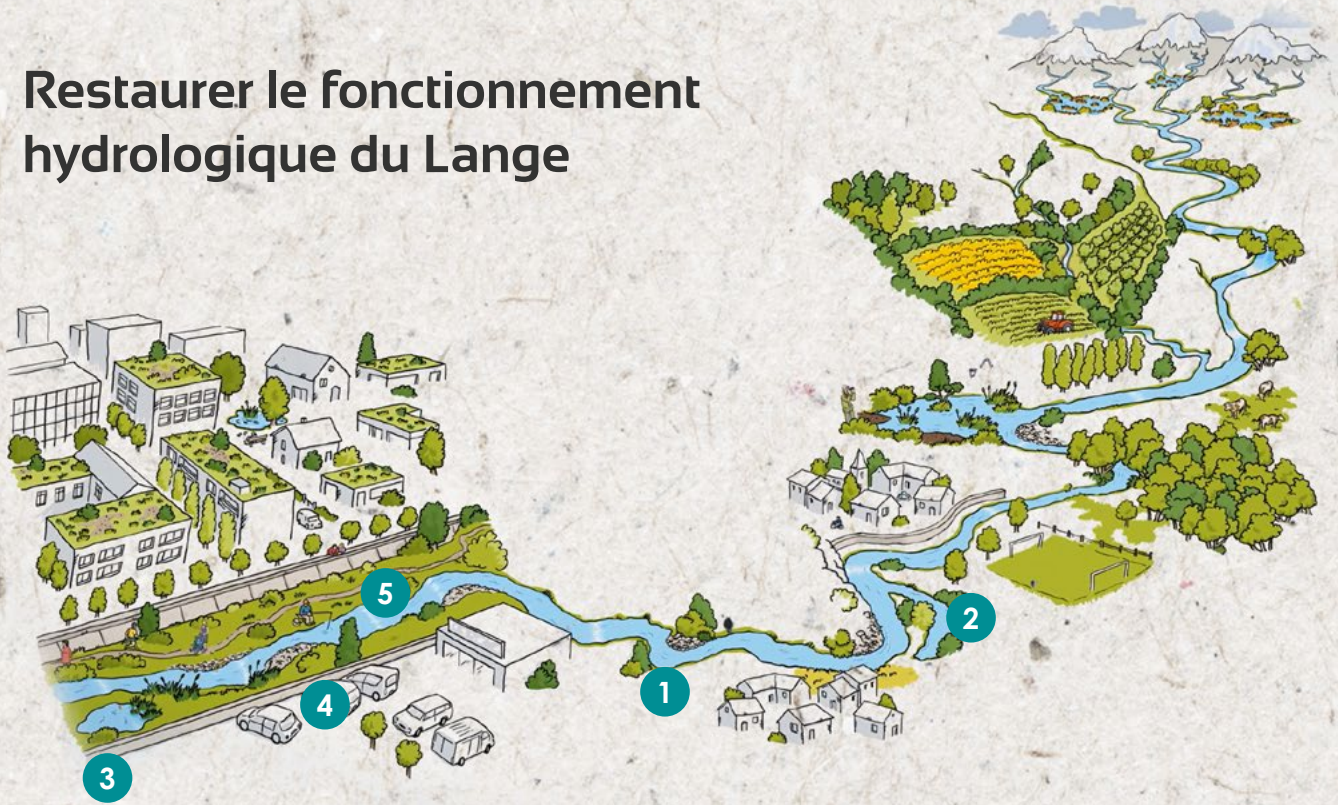
proches et des enjeux du territoire. Le Lange a ainsi fait l'objet de travaux de restauration jusqu'à Oyonnax.

Une volonté de réappropriation de la rivière

→ Sur la partie amont, un chemin piéton a été entièrement créé pour permettre aux habitants du quartier résidentiel des Narix de rejoindre le centre de Montréal-la-Cluse en longeant la rivière.

→ Sur la partie aval à proximité immédiate, la voie douce initiée par Haut-Bugey Agglomération permet également une belle balade.

Restaurer le fonctionnement hydrologique du Lange



1 Le reméandrage de la rivière

Des travaux de reméandrage et d'élargissement des lits ont été menés sur différents tronçons de son parcours urbain. Ces sinuosités réactivent une dynamique plus naturelle, rendent la rivière plus mobile et varient les vitesses d'écoulements. Le transport naturel des sédiments est régulé et réduit les risques d'enfoncement du Lange.

réalisent, créant une multitude d'abris naturels pour les poissons et invertébrés vivants dans la rivière.

2 L'amélioration des annexes hydrauliques

L'élargissement du lit sur certaines zones a permis la création de bras morts. Ce sont des zones où l'eau circule très faiblement et qui sont de véritables refuges pour les amphibiens et pour les poissons en période de reproduction.

4 La création d'une ripisylve

La végétation des berges avec une centaine de grands arbres et de cépées, 1 500 petits arbustes, 2 000 boutures de saules et 2 000 plants d'hélophytes (plantes de milieux aquatiques qui ont les pieds dans l'eau et la tête hors de l'eau) permet aujourd'hui de retrouver une ripisylve fonctionnelle. Cela signifie notamment une érosion naturelle des berges limitée et une auto-épuration de l'eau qui reste dès lors de très bonne qualité.

3 La diversification des habitats aquatiques

Sous forme d'amas de branches et de troncs d'arbres fixés les uns aux autres pour résister aux crues, ces structures reproduisent ce que l'on pourrait trouver naturellement dans des cours d'eau. Au droit de ces embâcles, des processus d'érosion et de dépôt de sédiments se

5 La diversification des habitats

Des hibernaculums ont été créés lors des travaux. Formés d'un amas de pierres, souches et branches semis enterrées, ces petits aménagements proposent de multiples abris à la petite faune : amphibiens, micromammifères, insectes. La partie la plus profonde, hors gel, accueille ces animaux pour leur hibernation. La pente exposée au sud est particulièrement prisée par les reptiles dès les premiers rayons du soleil.

Travaux Lange-Amont

Maître d'œuvre : Coordination :



Travaux :



equo vivo



TERRASSEMENT



Travaux Lange-Aval

Maître d'œuvre : Coordination :



Travaux :



Montant des travaux :

- Lange - amont: 1 174 501 € HT
- Lange - aval: 585 000 € HT

Financements :

- 50 % Agence de l'Eau RMC
- 20 % Département de l'Ain
- 10 % Région Auvergne-Rhône-Alpes *(uniquement site amont)*

Partenaires financiers et techniques :



La Région
Auvergne-Rhône-Alpes



Fiche éditée en mai 2022



15, rue Marcel Paul
01500 AMBÉRIEU-EN-BUGEY
04 74 37 42 80
contact@ain-aval.fr

www.ain-aval.fr